

# Plan Estratégico de Infraestructuras Educativas de Canarias 2024 - 2035

Dirección General de Infraestructuras y Equipamientos  
Consejería de Educación, Formación Profesional, Actividad Física y Deportes

ACTUALIZACIÓN 2026



Gobierno  
de Canarias  
*islas iguales*



# Plan Estratégico de Infraestructuras Educativas de Canarias 2024 - 2035

Dirección General de Infraestructuras y Equipamientos  
Consejería de Educación, Formación Profesional, Actividad Física y Deportes

ACTUALIZACIÓN 2026

2024 - 2035

Dirección General de Infraestructuras y Equipamientos  
Consejería de Educación, Formación Profesional, Actividad Física y Deportes





# Bloque 01. Introducción

<b>1. JUSTIFICACIÓN DEL PLAN</b>	<b>12</b>
1.1. Antecedentes	12
1.2. Datos demográficos	14
1.3. Zonas con dificultades para la escolarización	16
1.4. Retirada de aulas modulares	18
<b>2. PRINCIPIOS QUE INSPIRAN EL PLAN</b>	<b>19</b>
<b>3. OBJETIVOS</b>	<b>20</b>
<b>4. BASADO EN DATOS OBJETIVOS Y ACTUALIZADOS</b>	<b>21</b>
<b>5. COLABORACIÓN INTERADMINISTRATIVA</b>	<b>22</b>
<b>6. REORGANIZACIÓN DEL MAPA ESCOLAR</b>	<b>23</b>
<b>7. ACTUALIZACIÓN ANUAL</b>	<b>24</b>
<b>8. CRONOGRAMA</b>	<b>26</b>

# Bloque 02. Acciones

<b>ISLA DE LA PALMA</b>	<b>30</b>
Nuevo CIFP en Los Llanos	32
Reconstrucción del CEIP La Laguna	34
Ampliación del IES Puntagorda	35
<b>ISLA DE EL HIERRO</b>	<b>38</b>
Nuevo CIFP en Valverde	40
Ampliación y Rehabilitación del CEIP Valverde	41
Ampliación del CEIP Tigaday	42
<b>ISLA DE LA GOMERA</b>	<b>44</b>
Nueva Ciudad Educativa y Deportiva en La Gomera	46
Nuevo CIFP en San Sebastián de la Gomera	47
Ampliación del CEIP Ruiz de Padrón	50
<b>ISLA DE TENERIFE</b>	<b>52</b>
Nuevo CEE Inés Fuentes en Icod	56
Nuevo CIFP en Icod de los Vinos	57
Nuevo IES Padre Anchieta	58
Ampliación del CIFP Las Indias	59
Plan de Choque de Infraestructuras Educativas en el sur de Tenerife 2024-2031	64
<b>ISLA DE GRAN CANARIA</b>	<b>68</b>
Nuevo IES Agáldar	72
Nuevo CEE en Santa Lucía de Tirajana	74
Nuevo CEO en Playa de Arinaga	75
Nueva Escuela de Actores	76
Nuevo CIFP en Telde	77
Nuevo CIFP en Santa María de Guía	78
Nuevo Centro NEAE +21 en Las Palmas de Gran Canaria	79
Ampliación del IES Roque Amagro	80



Ampliación del CEIP María Muñoz Mayor	81
Ampliación del IES El Tablero - Aguañac	82
Ampliación del Centro de Enseñanza en Línea	83
Ampliación del IES Playa de Arinaga	84
Ampliación del CEE Siete Palmas	85
Ampliación del CEE San Bartolomé de Tirajana	86
Ampliación del CEIP Eduardo Rivero Ramos	87
Ampliación del CEO El Cardón	90
Ampliación del IES Guía	91
<b>ISLA DE FUERTEVENTURA</b>	<b>92</b>
Nuevo CEIP El Castillo	96
Nuevo CEIP en El Cotillo	97
Nuevo CIFP en Morro Jable	98
Nuevo IES en La Oliva	99
Nuevo CEO en Puerto del Rosario	100
Ampliación del CEIP Tarajalejo	101
Ampliación del CEIP Francisco Navarro Artilles	102
Ampliación del CIFP Majada Marcial	103
Ampliación del CEIP Gran Tarajal	104
Ampliación del IES Puerto del Rosario	105
Ampliación del CEIP Puerto del Rosario	106
Ampliación del IES La Oliva	107
<b>ISLA DE LANZAROTE</b>	<b>108</b>
Nuevo CEO en Costa Teguise	112
Nuevo CEIP Alcalde Alexis Tejera Lemes	113
Ampliación del IES en Altavista	116
Ampliación del CEIP Alcalde Rafael Cedrés	117
Ampliación del CEIP Playa Blanca	118
Ampliación y Reacondicionamiento del CEE Nuestra Señora de Los Volcanes	119
Ampliación del CEIP Los Geranios	120
Ampliación del CEO Montaña Roja	121
Ampliación del CEIP Uga	122
Ampliación del CEIP Yaiza	123

## Bloque 03. Financiación

<b>1. FINANCIACIÓN</b>	<b>126</b>
1.1. Recursos económicos necesarios	126
1.1.1. Fondos propios del Gobierno de Canarias	126
1.1.2. Convenios de colaboración con otras administraciones	127
1.1.3. Plan Especial de Empleo de Canarias	128
1.1.4. Cofinanciación con la Unión Europea	128
<b>2. COSTE DE EJECUCIÓN DEL PLAN</b>	<b>130</b>
<b>3. DISTRIBUCIÓN DE LA FINANCIACIÓN</b>	<b>132</b>
<b>GLOSARIO</b>	<b>134</b>

# Introducción

01

# 1. Justificación del plan

El Plan Estratégico de Infraestructuras Educativas de Canarias 2024-2035 es un instrumento fundamental que surge en respuesta a la evolución constante de las necesidades educativas en nuestro archipiélago. Este nuevo plan sustituye al Plan Canario de Infraestructura Educativa 2018-2025, reconociendo que la realidad educativa en Canarias ha experimentado cambios significativos desde la implementación del plan anterior. Las dinámicas poblacionales, los flujos migratorios y las nuevas demandas sociales han generado un entorno donde es imprescindible reevaluar y adaptar la estrategia de las infraestructuras educativas para garantizar una adecuada respuesta a las necesidades de la comunidad educativa.

**El objetivo central de este nuevo plan se enfoca en la planificación para la construcción de nuevas infraestructuras y la ampliación de las ya existentes, priorizando aquellas áreas con mayores dificultades para la escolarización. Estas zonas tensionadas han sido identificadas a través de un análisis riguroso por parte del Servicio de Escolarización y la Inspección Educativa, quienes han señalado la urgencia de intervenir en estas áreas para asegurar el acceso equitativo a la educación de calidad.**

Este plan no solo busca atender la demanda actual, sino también anticiparse a las futuras necesidades, garantizando que la infraestructura educativa de Canarias esté preparada para enfrentar los desafíos que puedan surgir en los próximos años. Así, el Plan Estratégico de

Infraestructuras Educativas de Canarias 2024-2035 se erige como una herramienta clave para construir un sistema educativo más robusto, equitativo y adaptado a las realidades del siglo XXI en Canarias.

## 1.1. Antecedentes

El Plan Estratégico de Infraestructuras Educativas de Canarias 2024-2035 se enmarca en una serie de iniciativas previas que han intentado dar respuesta a las necesidades de infraestructuras del sistema educativo en Canarias.

Entre estas, destaca el Plan Canario de Infraestructura Educativa 2018-2025, que nació con la ambición de implementar 148 medidas destinadas a mejorar y ampliar la infraestructura educativa en la región, con una inversión total de 418.975.498,49 €. A pesar de su ambiciosa visión, este plan, durante sus años de vigencia, sólo logró llevar a cabo 21 de las 148 medidas propuestas, lo que ha evidenciado la necesidad de una revisión profunda y la formulación de un nuevo plan más realista y ajustado a la situación actual de Canarias. Este nuevo plan estratégico busca corregir las deficiencias del anterior y adaptarse mejor a las realidades cambiantes de nuestra comunidad autónoma.

La necesidad de actualizar y renovar la estrategia de infraestructuras no es un fenómeno nue-

## Datos del plan



**82**  
actuaciones



**281,6M €**  
de presupuesto



**12**  
años

vo, sino que ha sido una constante en las políticas educativas de Canarias. Antes del Plan 2018-2025, se desarrollaron otros esfuerzos significativos, como el «Plan Estratégico de Empleo 2002-2006 del Gobierno de Canarias», el «Plan Sur de nuevas Infraestructuras Educativas» la «Estrategia Integral para la Comunidad Autónoma de Canarias» publicada en diciembre de 2009 por el Ministerio de Política Territorial y el «Proyecto de Cooperación Público-Privada», de enero de 2014. Cada uno de estos intentos reflejó las preocupaciones y desafíos de su tiempo, buscando fortalecer el sistema educativo a través de mejoras en infraestructuras.

Más recientemente, en junio de 2024, se dio a conocer el «Plan de choque de infraestructuras educativas en el sur de Tenerife 2024-2031»,



que contempla 27 medidas específicas para esta zona, la más tensionada de Canarias. Este plan, diseñado para responder a las particularidades y desafíos del sur de Tenerife, es un reflejo de la necesidad de abordajes localizados y específicos dentro de la planificación general de infraestructuras educativas en el archipiélago.

En conjunto, estos antecedentes subrayan la importancia de contar con un plan que no solo sea ambicioso, sino también viable y adaptado a las condiciones actuales, para asegurar el éxito en la implementación de las mejoras necesarias para el sistema educativo canario.

## 1.2. Datos demográficos

La evolución demográfica de Canarias en las últimas décadas ha estado marcada por un crecimiento significativo de la población, impulsado por factores económicos, migratorios y sociales. Sin embargo, este crecimiento ha sido desigual en distintas zonas del archipiélago: algunas han experimentado un notable aumento de habitantes, mientras que otras han visto como su población disminuía o se redistribuía debido a distintas circunstancias.

El incremento poblacional ha sido especialmente pronunciado en áreas como el sur de Tenerife, sureste de Gran Canaria o las islas de Fuerteventura y Lanzarote, donde el desarrollo del sector turístico ha atraído a un gran número de nuevos residentes. Este crecimiento concentrado ha generado una alta demanda de servicios públicos, particularmente en educación, ejerciendo una presión significativa sobre las infraestructuras existentes.

En contraste, otras zonas del archipiélago han experimentado una disminución o un estancamiento de su población. Esta distribución desigual se debe a factores como la falta de oportunidades económicas y el envejecimiento de la población, lo que ha llevado a un éxodo hacia zonas más dinámicas económicamente.

Un factor adicional que ha influido en la redistribución de la población dentro del archipiélago ha sido la erupción volcánica de Tajogaite en La Palma, ocurrida en 2021. Este evento catastrófico provocó la evacuación de miles de residentes y la destrucción de infraestructuras y viviendas, lo que obligó a muchos habitantes a reubicarse en otras áreas de la isla o incluso a trasladarse

a otras islas del archipiélago. Esta situación ha supuesto un desafío adicional para la planificación de infraestructuras educativas en La Palma, donde la población se ha redistribuido significativamente, alterando la demanda de servicios en distintas zonas de la isla.

Además, los flujos migratorios han continuado siendo un factor crucial en la configuración demográfica de Canarias. La llegada de migrantes, incluidos menores no acompañados procedentes de África Occidental y de refugiados de conflictos bélicos como la guerra en Ucrania, ha contribuido al crecimiento poblacional en ciertas áreas, aumentando aún más la presión sobre las infraestructuras educativas en las zonas más tensionadas del archipiélago.

**Estos cambios demográficos subrayan la necesidad de una planificación adaptada y flexible de las infraestructuras educativas para responder eficazmente a las realidades cambiantes de cada zona del archipiélago.**



### Nº ALUMNADO

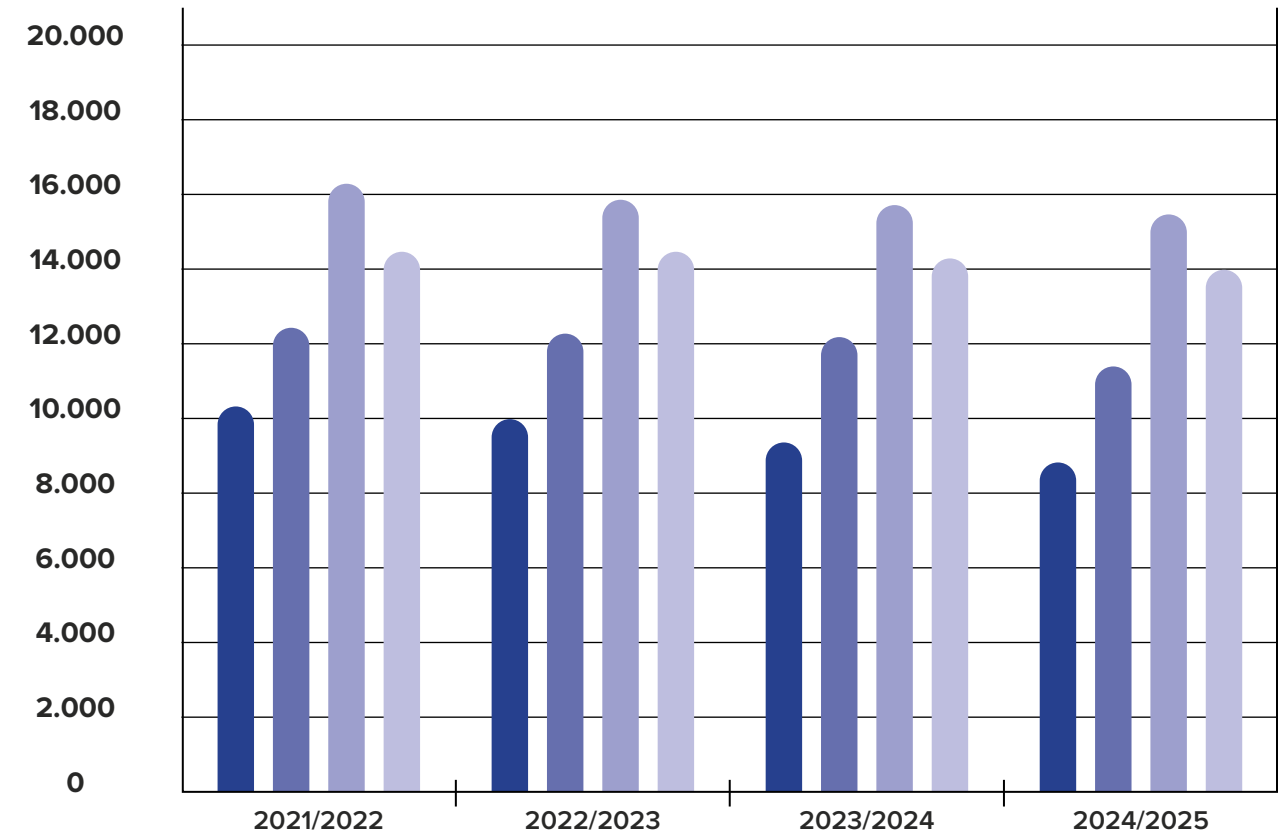


Gráfico. Evolución del número de matrículas en el primer nivel de cada etapa educativa

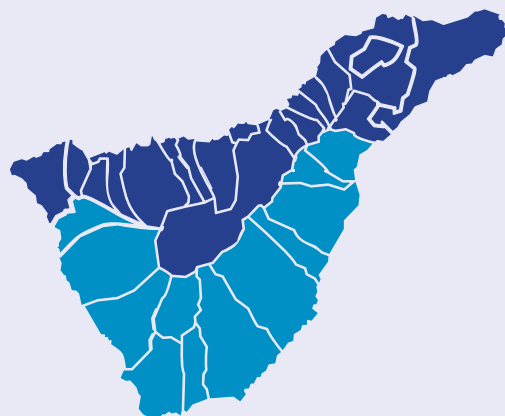
CURSO	INFANTIL 3 AÑOS	1º PRIMARIA	1º ESO	1º BACHILLERATO
2021   2022	10.307	12.533	16.344	14.203
2022   2023	9.922	12.399	16.072	14.258
2023   2024	9.532	12.327	16.180	13.810
2024   2025	9.056	11.439	15.777	13.887



### 1.3. Zonas con dificultades para la escolarización

En Canarias, la distribución desigual del crecimiento poblacional ha generado desafíos específicos en la escolarización de los estudiantes en distintas zonas del archipiélago. Existen cuatro áreas principales, conocidas como «zonas ten-

sionadas», donde el rápido aumento de la población, combinado con la insuficiencia de nuevas infraestructuras educativas, está causando serias dificultades para garantizar la escolarización del alumnado en las etapas obligatorias.



#### Sur de Tenerife

El sur de Tenerife se ha convertido en la zona más tensionada debido a su rápido crecimiento demográfico, impulsado principalmente por el auge del turismo y la llegada de nuevos residentes atraídos por las oportunidades laborales. La escasez de infraestructuras educativas en esta área ha generado una situación crítica, donde los centros escolares existentes no pueden absorber la creciente demanda de plazas, lo que dificulta la adecuada escolarización de los niños, niñas y jóvenes en esta zona.



#### Lanzarote

Lanzarote también enfrenta serias dificultades en la escolarización debido a un aumento significativo de su población en los últimos años. La expansión del turismo y otras actividades económicas ha atraído a un gran número de familias, lo que ha saturado las capacidades de las infraestructuras educativas existentes. A pesar de los esfuerzos por ampliar y construir nuevos centros, la demanda sigue superando la oferta, creando un entorno desafiante para la gestión educativa en la isla.



#### Fuerteventura

Fuerteventura ha experimentado un notable crecimiento poblacional, especialmente en áreas urbanas y turísticas, lo que ha generado una elevada presión sobre las infraestructuras educativas. La falta de suficientes centros educativos nuevos para atender a la creciente población escolar está ocasionando dificultades para garantizar el acceso a la educación obligatoria en condiciones óptimas.



#### Sureste de Gran Canaria

El sureste de Gran Canaria también presenta desafíos relacionados con la escolarización debido a un crecimiento demográfico considerable en las últimas décadas. Si bien la situación no es tan crítica como en las zonas anteriormente mencionadas, la presión sobre las infraestructuras educativas comienza a ser perceptible, lo que requiere atención para evitar futuros problemas de escolarización.



#### Suroeste de La Palma

En el suroeste de La Palma, en concreto, en el municipio de Los Llanos de Aridane, a raíz de la erupción volcánica de Tajogaite, ocurrida en 2021, se han producido dificultades de escolarización que requieren una rápida resolución. El alumnado de varios centros educativos afectados por la lava del volcán, ha tenido que reubicarse en otros centros educativos, en otras instalaciones públicas o en aulas modulares, por lo que urge dar una respuesta definitiva a esta situación.

En contraste con estas zonas tensionadas, otras islas, como La Gomera, El Hierro e incluso La Palma, están experimentando una disminución en su población estudiantil. Este fenómeno se debe, en parte, al envejecimiento de la población y la emigración de familias jóvenes hacia otras islas o regiones en busca de mejores oportunidades laborales y educativas. La pérdida de población en estas islas está reduciendo la demanda de

plazas escolares, lo que, si bien alivia la presión sobre las infraestructuras, plantea otros retos relacionados con la sostenibilidad de los centros educativos existentes.

**Esta realidad subraya la necesidad de una planificación educativa diferenciada y adaptada a las realidades demográficas de cada zona.**

## 1.4. Retirada de aulas modulares

Las aulas modulares han sido una solución rápida y urgente adoptada por la Consejería de Educación para hacer frente a la necesidad inmediata de escolarización en aquellos centros educativos donde la infraestructura existente no es suficiente para albergar a todo el alumnado. Estas estructuras temporales se han implementado principalmente en las zonas tensionadas mencionadas en el apartado anterior, donde el rápido aumento de la población ha superado la capacidad de las infraestructuras educativas tradicionales. También en la isla de La Palma, para hacer frente a la situación surgida tras la erupción volcánica de 2021.



Aula modular. IES El Médano, Granadilla de Abona, Tenerife

**Este plan contempla la construcción de nuevos centros educativos y la ampliación de los existentes en las áreas donde actualmente se concentran las aulas modulares, con el fin de garantizar que todo el alumnado pueda recibir su educación y formación en instalaciones que cumplan con los más altos estándares de calidad.**

El enfoque del plan es asegurar que los estudiantes tengan acceso a un entorno educativo óptimo, que fomente su aprendizaje y desarrollo en condiciones adecuadas. La progresiva eliminación de las aulas modulares no sólo mejorará la calidad de la infraestructura educativa, sino que también contribuirá a una mejor distribución de los recursos educativos en todo el archipiélago, alineándose con el objetivo de ofrecer una educación de calidad a todo el alumnado de Canarias, independientemente de su lugar de residencia.

Las aulas modulares permiten una respuesta ágil ante la demanda urgente de plazas escolares, ofreciendo un espacio adecuado para la enseñanza en situaciones donde no hay tiempo para construir nuevas instalaciones de manera inmediata. Sin embargo, aunque se conciben como una solución provisional, en muchos casos estas aulas permanecen en los centros educativos durante años, convirtiéndose en una parte casi permanente de las instalaciones escolares. Esta prolongación en el tiempo refleja la necesidad urgente de una planificación y construcción más adecuada de infraestructuras educativas en las zonas afectadas.

El Plan Estratégico de Infraestructuras Educativas de Canarias 2024-2035 tiene entre sus objetivos prioritarios la sustitución y eliminación progresiva de estas aulas modulares. La meta es reemplazarlas por construcciones permanentes que proporcionen a los estudiantes un entorno educativo más adecuado y estable.

## 2. Principios que inspiran el plan

1

### PRIORIZACIÓN Y EQUIDAD

Primar las zonas tensionadas con mayores dificultades de escolarización y distribuir los recursos educativos según las necesidades de cada lugar.

2

### COLABORACIÓN Y COORDINACIÓN

Fomentar la cooperación entre administraciones a través del desarrollo de convenios de colaboración con los ayuntamientos y los cabildos.

3

### PARTICIPACIÓN COMUNITARIA

Hacer partícipes al resto de centros directivos de la Consejería de Educación, Formación Profesional, Actividad Física y Deportes del Gobierno de Canarias, ayuntamientos y Consejo Escolar de Canarias.

4

### TRANSPARENCIA

Mantener a la comunidad educativa, y a la sociedad en general, informada sobre las acciones y avances del plan.

5

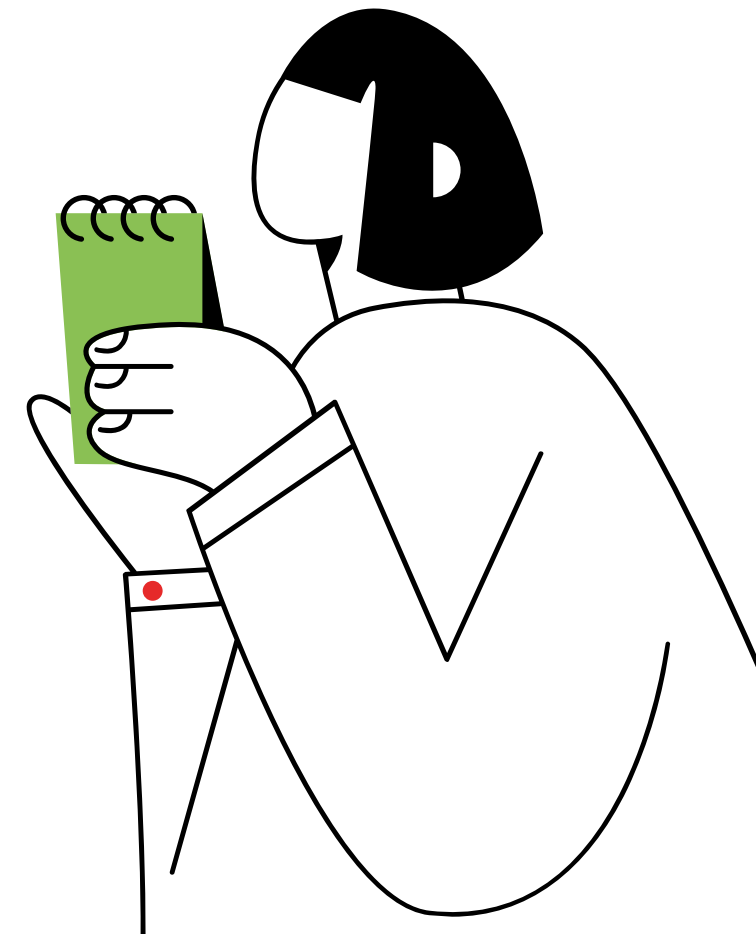
### ACTUALIZACIÓN Y PLANIFICACIÓN

Revisar anualmente el estado en el que se encuentran las actuaciones e incluir soluciones que también anticipen y prevengan futuras necesidades.

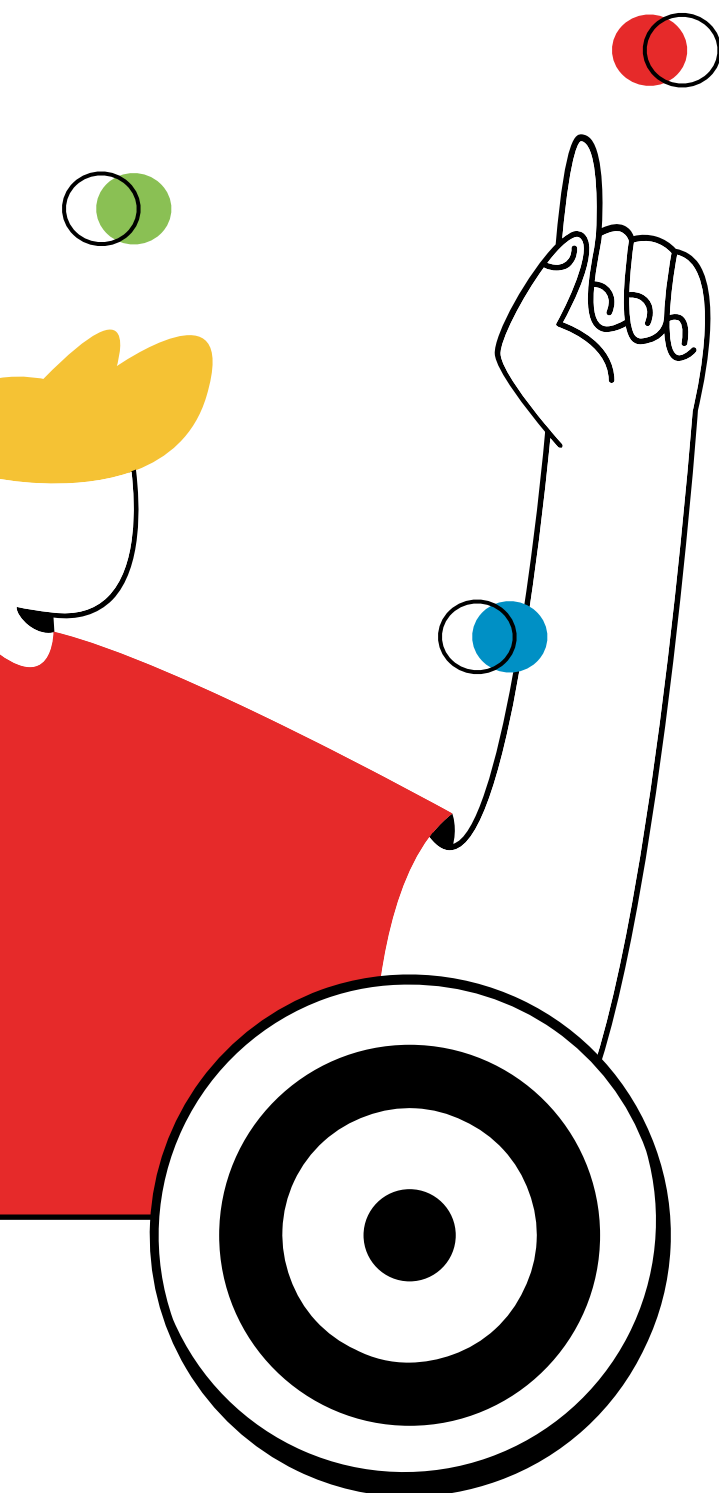
6

### CALIDAD EDUCATIVA

Mantener altos estándares de calidad en las nuevas construcciones y adaptar los centros educativos a las demandas y características climáticas.



### 3. Objetivos



#### ► AMPLIAR LA CAPACIDAD EDUCATIVA

Construir nuevos centros educativos y ampliar los existentes para aumentar significativamente el número de plazas escolares disponibles en los diferentes niveles educativos.

#### ► MEJORAR LA CALIDAD DE LAS INFRAESTRUCTURAS EDUCATIVAS

Modernizar las instalaciones educativas para proporcionar un entorno de aprendizaje óptimo y adaptado a las necesidades pedagógicas contemporáneas y a las características climáticas.

#### ► ADAPTAR LA DISTRIBUCIÓN DE RECURSOS

Asegurar una distribución de los recursos educativos adaptada a las necesidades de cada lugar priorizando las zonas tensionadas con mayores dificultades de escolarización.

#### ► FOMENTAR LA COOPERACIÓN ENTRE ADMINISTRACIONES

Promover la colaboración con los ayuntamientos y cabildos para coordinar las inversiones y la ejecución de las obras.

#### ► REVISIÓN CONTINUA

Ajustar y mejorar el plan de manera continua.

### 4. Basado en datos objetivos y actualizados

El Plan Estratégico de Infraestructuras Educativas de Canarias 2024-2035 se fundamenta en un análisis riguroso y detallado de las necesidades en materia de educación en Canarias, realizado por el Servicio de Escolarización e Inspección Educativa. Este enfoque garantiza que las nuevas infraestructuras y ampliaciones de centros educativos respondan de manera precisa a las demandas reales del sistema educativo, basándose en datos objetivos y actualizados.

Este servicio, dependiente de la Dirección General de Administración de Centros, Escolarización y Servicios Complementarios de la Consejería de Educación, Formación Profesional, Actividad Física y Deportes del Gobierno de Canarias, juega un papel crucial en este proceso. Entre sus funciones principales, se encarga de evaluar de manera continua y precisa las necesidades de nuevas infraestructuras o ampliaciones de centros para la escolarización del alumnado en las etapas de Educación Infantil, Primaria y Secundaria en Canarias. Este servicio realiza un diagnóstico integral que se basa en una serie de indicadores clave, tales como la evolución demográfica, las tasas de natalidad, los flujos migratorios, la proyección de crecimiento de la población escolar y la situación de las infraestructuras en los centros educativos.

Este diagnóstico se complementa con la valiosa información proporcionada por los inspectores e inspectoras de las distintas zonas educativas, quienes aportan una visión directa y actualizada



de las condiciones y necesidades en los centros. A partir de este análisis exhaustivo, se obtienen datos objetivos y precisos que reflejan la realidad demográfica y las carencias en infraestructuras educativas en todo el archipiélago.

La integración de estos datos ha permitido que el plan incluya actuaciones específicas y estratégicas para atender las zonas donde las necesidades son más apremiantes. Además, la coordinación con otros centros directivos de la Consejería, el Consejo Escolar de Canarias y las administraciones locales asegura que las intervenciones sean pertinentes y estén alineadas con las estrategias educativas y de desarrollo territorial de cada isla. Este enfoque colaborativo garantiza que las nuevas infraestructuras no solo cubran las necesidades actuales, sino que también se integren de manera efectiva en el contexto social y económico de Canarias, contribuyendo al desarrollo sostenible y equilibrado del sistema educativo en nuestro archipiélago.



## 5. Colaboración interadministrativa

El éxito del Plan Estratégico de Infraestructuras Educativas de Canarias 2024-2035 dependerá en gran medida de la colaboración y cooperación con otras entidades públicas, como los ayuntamientos y cabildos. Esta colaboración permitirá que se materialicen las actuaciones necesarias para dotar a Canarias de las infraestructuras educativas que requieren sus diferentes zonas.

**La cooperación con los ayuntamientos será clave para establecer convenios de colaboración que definan la financiación y ejecución conjunta de las obras destinadas a la construcción de nuevos centros educativos o la ampliación de los ya existentes. En este plan, muchas de las intervenciones previstas se llevarán a cabo mediante estos convenios de colaboración, que permiten a ambas instituciones compartir responsabilidades y recursos para alcanzar los objetivos comunes.**

Además, la coordinación con los ayuntamientos es fundamental para la cesión y puesta a disposición de suelo público, una necesidad crucial para la construcción de nuevas infraestructuras educativas. Sin la disponibilidad de estos terrenos, la ejecución de nuevas construcciones sería inviable. A través de esta coordinación, se garantiza que las nuevas edificaciones se realicen en los lugares más adecuados y que respondan a las necesidades reales de cada municipio.

Por otro lado, los ayuntamientos y cabildos también juegan un papel importante a la hora de transmitir las demandas locales e insulares y ayudar a identificar las prioridades educativas en cada área. Esta interacción permitirá una planificación más precisa y ajustada a la realidad de cada comunidad, asegurando que las infraestructuras educativas proyectadas respondan a las demandas específicas de cada zona y contribuyan al desarrollo de un sistema educativo equitativo y accesible en todo el archipiélago.

La colaboración interadministrativa es un pilar fundamental para la ejecución eficaz de este plan, promoviendo una gestión compartida de los recursos y una planificación coordinada que se adapte a las necesidades locales, con el objetivo de proporcionar a Canarias las infraestructuras educativas que sus estudiantes necesitan.

**La colaboración interadministrativa es un pilar fundamental para la ejecución eficaz de este plan**

## 6. Reorganización del mapa escolar

Algunas de las dificultades de escolarización que enfrenta el sistema educativo en Canarias podrían ser abordadas a través de una reorganización del mapa escolar. Esto implica la modificación de los centros adscritos, la redistribución de las enseñanzas que se imparten, y otros ajustes estratégicos que permitan una utilización más eficiente de las infraestructuras educativas existentes. La coordinación entre los diferentes centros directivos y la Inspección Educativa es esencial para llevar a cabo este proceso, y ya se están dando pasos en esta dirección.

La reorganización del mapa escolar, en combinación con la construcción de nuevas infraestructuras y la ampliación de las existentes, tendrá un impacto significativo en la distribución de la población estudiantil. Este proceso desencadenará un efecto dominó en el que los centros educativos situados en zonas donde se construyan nuevas instalaciones o se realicen ampliaciones se verán aliviados. Las nuevas instalaciones o las ampliaciones de los ya existentes, ayudarán a descongestionar otros centros que actualmente están masificados, mejorando la calidad de la educación al reducir el número de estudiantes por aula y permitiendo una mejor atención a las necesidades individuales del alumnado.

Además, este efecto dominó no solo descongestionará los centros actuales, sino que también permitirá ampliar la oferta educativa en las

zonas afectadas. Con la creación de nuevas infraestructuras y la redistribución de las enseñanzas, se enriquecerá el abanico de posibilidades formativas disponibles para los estudiantes. Esto podría incluir la introducción de nuevas enseñanzas, la creación de nuevas Aulas Enclave o la incorporación del Primer Ciclo de Educación Infantil, lo que contribuirá a una educación más diversa y adaptada a las necesidades y expectativas de la comunidad escolar.

**La reorganización del mapa escolar es una herramienta clave para resolver las dificultades de escolarización en Canarias. Combinada con la construcción y ampliación de infraestructuras educativas, no solo aliviará la presión sobre los centros masificados, sino que también ofrecerá nuevas oportunidades educativas, beneficiando tanto al alumnado como a la comunidad en general.**

## 7. Actualización anual

Como aspecto novedoso, el Plan Estratégico de Infraestructuras Educativas de Canarias 2024-2035 introduce un mecanismo de actualización anual tanto de su cronograma como de su financiación. Este enfoque permite que el plan se mantenga dinámico y adaptable, respondiendo de manera eficaz a los cambios y necesidades emergentes que puedan surgir a lo largo de su ejecución.

Cada año, se llevará a cabo una evaluación exhaustiva de los avances logrados y de las nuevas necesidades que puedan surgir. A partir de esta evaluación, se publicará una versión actualizada del plan en la página web de la Consejería competente en materia educativa. Esta actualización anual permitirá realizar un seguimiento continuo y transparente de las actuaciones previstas, asegurando que se adapten a las posibles variaciones en el contexto educativo, así como a las nuevas realidades presupuestarias que puedan presentarse.

La publicación en línea de estas actualizaciones garantizará una gestión abierta y participativa, facilitando el acceso a la información tanto a los profesionales del sector como a la comunidad educativa en general. Este enfoque no solo ayudará a que las decisiones se ajusten a las circunstancias cambiantes, sino que también promoverá la participación activa de todos los interesados en el proceso, fomentando un entorno de colaboración y transparencia.

**La actualización anual del Plan Estratégico de Infraestructuras Educativas de Canarias 2024-2035 asegura que el plan se mantenga relevante y efectivo a lo largo de su vigencia, adaptándose a las necesidades cambiantes y promoviendo una gestión dinámica y transparente en beneficio del sistema educativo de Canarias.**

Así mismo, se podrán incluir nuevas actuaciones si surgen necesidades a lo largo de la ejecución del plan. Se realizará una evaluación de las nuevas necesidades siempre con el objetivo de adaptarnos lo más fielmente posible al contexto educativo.

**La actualización anual del plan asegura que se mantenga efectivo a lo largo de su vigencia**



## 8. Cronograma

El Plan Estratégico de Infraestructuras Educativas de Canarias 2024-2035 se implementará de manera inmediata y abarcará un período de doce años. Durante este tiempo, cada actuación prevista avanzará de forma simultánea en diferentes fases, algunas de ellas ya en ejecución y otras en etapas preliminares.

Para garantizar una comunicación clara y transparente sobre el progreso del plan, se adoptará un enfoque visual detallado. Cada actuación será acompañada por un gráfico en forma de línea del tiempo, que reflejará su estado actual y las fases previstas. Este cronograma detallado permitirá visualizar claramente los distintos procesos involucrados en cada intervención, ya sea la construcción de nuevas infraestructuras, ampliaciones de centros existentes, cesiones o convenios.

Cada línea temporal destacará hitos clave del proyecto, incluyendo:

- **Inicio del expediente:** Marca el comienzo formal del proceso para cada actuación.
- **Redacción del proyecto:** Fase en la que se elaboran los proyectos y especificaciones detalladas.
- **Ejecución de las obras:** Período durante el cual se llevan a cabo las nuevas construcciones o ampliaciones.

► **Puesta en funcionamiento:** momento en que se finalizan las obras y se entregan las instalaciones para posteriormente iniciar la actividad en las nuevas infraestructuras.

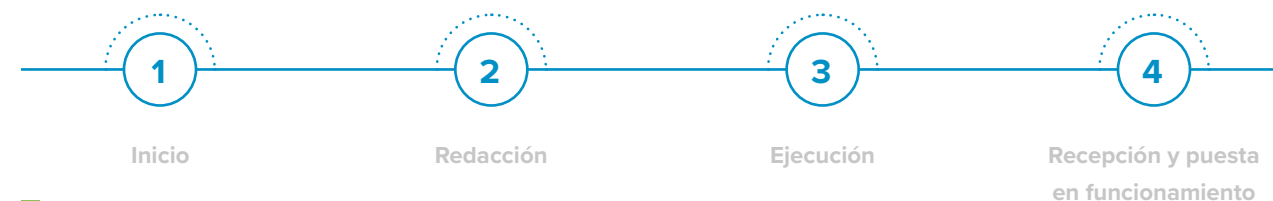
Estas líneas del tiempo se actualizarán anualmente para reflejar el progreso real de las obras y cualquier ajuste necesario. La información actualizada se publicará de nuevo cada año en la página web de la Consejería competente en materia educativa. Esta plataforma accesible permitirá a todos los interesados seguir de cerca el desarrollo del plan y evaluar el cumplimiento de los objetivos establecidos.

Con esta estrategia, se pretende ofrecer una información constante sobre la evolución de las medidas, facilitando un seguimiento continuo. La transparencia y la rendición de cuentas son prioritarias, y este enfoque también fomentará la participación y el apoyo comunitario. Al permitir a la comunidad educativa y a la sociedad en general evaluar de manera clara y accesible el avance del plan, se asegura una ejecución eficaz y alineada con las necesidades reales de toda Canarias.

### Nuevas infraestructuras



### Ampliación de centros



### Nueva infraestructura con puesta a disposición de edificios municipales



### Convenios de colaboración



### Reacondicionamiento de una infraestructura ya existente



# Actualizaciones

# 02



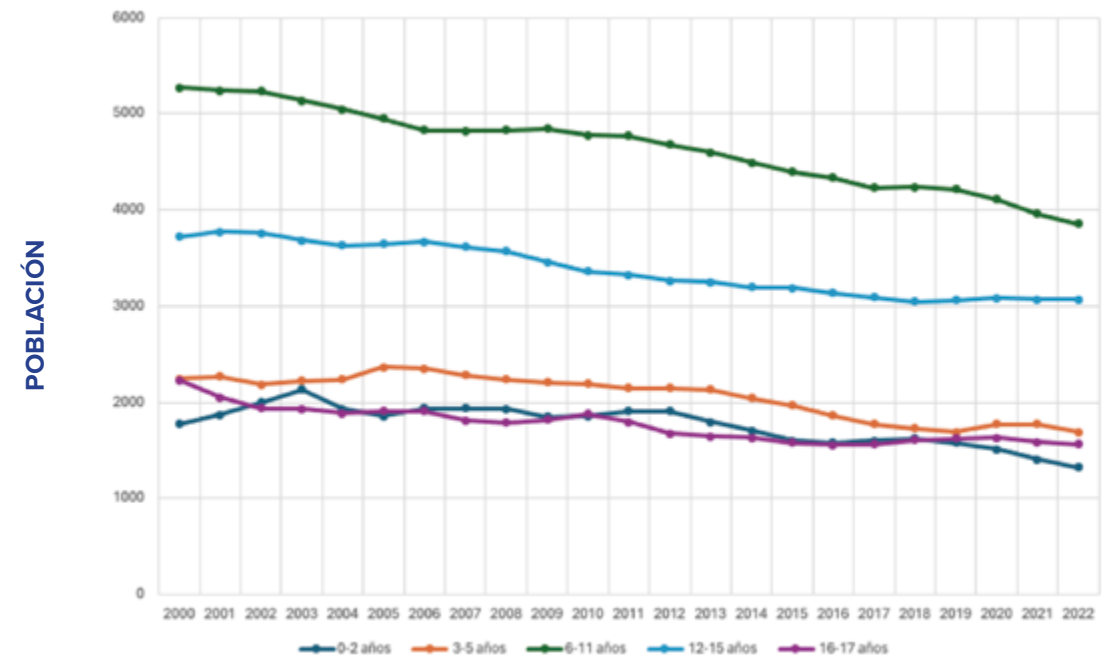
# Isla de La Palma



Nº DE CENTROS - 2025/2026

MUNICIPIO	CEIP	CEO	CEE	IES	CIFP	EA	EOI	CEPA	RE
BARLOVENTO	2	1	0	0	0	0	0	0	0
BEÑA ALTA	5	0	0	0	0	0	0	0	0
BREÑA BAJA	3	0	0	1	0	0	0	0	0
EL PASO	4	0	0	1	0	0	0	0	0
FUENCALIENTE	3	0	0	0	0	0	0	0	0
GARAFÍA	1	0	0	0	0	0	0	0	0
LOS LLANOS DE ARIDANE	8	0	0	2	0	0	1	0	1
PUNTAGORDA	1	0	0	1	0	0	0	0	0
PUNTALLANA	4	0	0	0	0	0	0	0	0
SAN ANDRÉS Y SAUCES	4	0	0	1	0	0	0	0	0
SANTA CRUZ DE LA PALMA	6	0	1	2	1	1	1	1	2
TAZACORTE	1	1	0	0	0	0	0	0	0
TIJARAFE	0	1	0	0	0	0	0	0	0
VILLA DE MAZO	4	0	0	1	0	0	0	0	0
<b>TOTAL</b>	<b>46</b>	<b>3</b>	<b>1</b>	<b>9</b>	<b>1</b>	<b>1</b>	<b>2</b>	<b>1</b>	<b>3</b>

EVOLUCIÓN POBLACIONAL POR RANGO DE EDAD



TASA DE VARIACIÓN POBLACIÓN ESCOLAR 2020-2024 (%)

MUNICIPIO	INF	PRI	ESO	BAC
BARLOVENTO	37,93	-12,82	9,09	0,00
BEÑA ALTA	-2,70	-3,66	0,00	0,00
BREÑA BAJA	-5,75	-13,66	8,66	19,17
EL PASO	12,15	-2,32	0,00	-2,60
FUENCALIENTE	-21,05	4,62	0,00	0,00
GARAFÍA	-17,65	-3,03	0,00	0,00
LOS LLANOS DE ARIDANE	12,65	-12,88	-3,28	-8,82
PUNTAGORDA	-9,39	6,03	14,29	-10,81
PUNTALLANA	-34,92	10,48	* SD 2020	0,00
SAN ANDRÉS Y SAUCES	0,00	5,00	4,92	-12,33
SANTA CRUZ DE LA PALMA	-19,62	-2,83	-8,27	-1,06
TAZACORTE	-32,26	-41,57	-15,38	0,00
TIJARAFE	-7,69	12,35	-16,67	0,00
VILLA DE MAZO	-35,37	-9,38	12,12	10,61

Fuente: ISTAC



La Palma

**IMPORTE**  
7.800.000 €

**PROCEDIMIENTO**  
Licitación

→ **AVANZA**

## NUEVO CIFP EN LOS LLANOS

La obra tiene prevista la construcción de un conjunto edificatorio constituido por dos edificios conectados, sobre una superficie total de parcela de 10.875,08 m<sup>2</sup>. La superficie total construida del conjunto asciende aproximadamente a 5.216,28 m<sup>2</sup>.

El centro contará con aulas polivalentes, aulas técnicas, talleres laboratorios y zona de administración y servicios comunes. Además contará con biblioteca, salón de actos y cafetería. Tendrá amplios espacios exteriores de esparcimiento del alumnado con grandes superficies ajardinadas siguiendo los criterios de naturalización establecidos por la Dirección General

de Infraestructuras y Equipamientos.

La oferta educativa del nuevo centro integrado de formación profesional albergaría las siguientes familias profesionales:

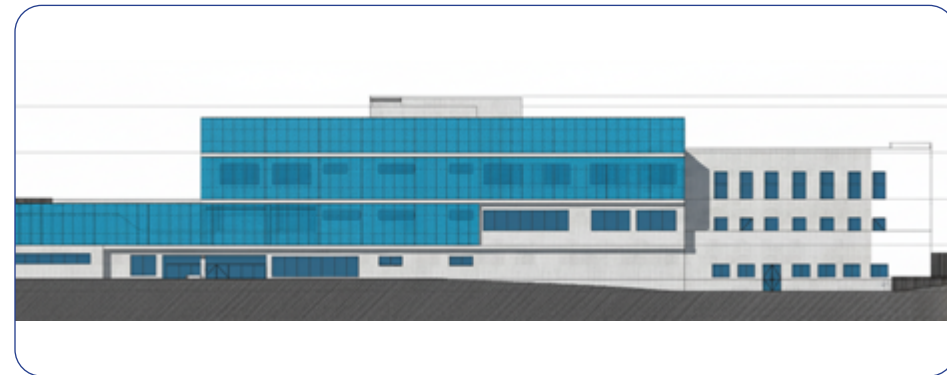
- ▶ Seguridad y Medio Ambiente.
- ▶ Energía y Agua
- ▶ Informática y Comunicaciones
- ▶ Instalación y Mantenimiento.

Teniendo como premisa en su diseño la flexibilidad suficiente para adecuarse a otras familias profesionales según las necesidades educativas del entorno.

### Nuevas infraestructuras



Nuevo CIFP en Los Llanos. Los Llanos de Aridane. La Palma



La Palma

**IMPORTE APROXIMADO**  
5.073.128,65 €

**PROCEDIMIENTO**  
Convenio



**AVANZA**

## RECONSTRUCCIÓN DEL CEIP LA LAGUNA

Demolición de la edificación existente y construcción de un centro de educación infantil y primaria de nueve unidades en los Llanos de Aridane.

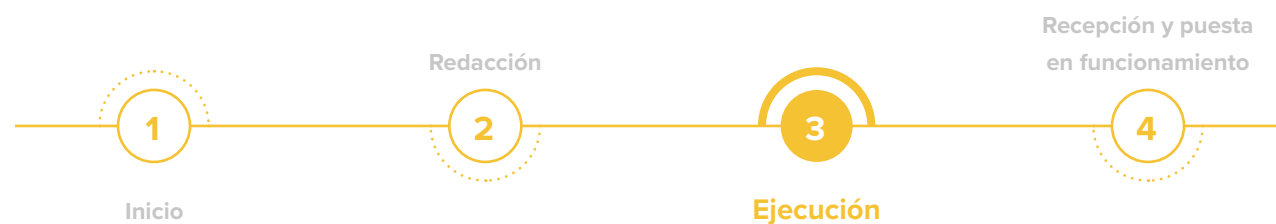
Se realizará en la misma parcela en la que se ubicaba el antiguo centro con una superficie de 3.287 m<sup>2</sup> y contará con una superficie construida de 2.578 m<sup>2</sup> distribuidos en tres plantas.

Contará con aulas para las enseñanzas de Educación Infantil y Educación Primaria, además de

un aula de espacio común de infantil y aulas para el desdoble de grupos, aula de psicomotricidad, aula de música, biblioteca, sala polivalente y gimnasio. El centro dispondrá de sus respectivas áreas complementarias para el desarrollo de su actividad incluyendo cocina y comedor escolar y la adecuación de la pista polideportiva.

Los espacios exteriores se naturalizan con zonas ajardinadas, huerto escolar y grandes espacios de juego y esparcimiento.

### Convenios de colaboración



La Palma

**IMPORTE APROXIMADO**  
914.000 €

**PROCEDIMIENTO**  
Convenio



**AVANZA**

## AMPLIACIÓN DEL IES PUNTAGORDA

Este centro educativo cuenta con las enseñanzas de Educación Secundaria Obligatoria, Bachillerato, Ciclos Formativos de Grado Básico, Ciclos Formativos de Grado Medio y Ciclos Formativos de Grado Superior, además de Aula Enclave de Tránsito a la Vida Adulta. Imparte las familias de Electricidad y Electrónica, Hostelería y Turismo, Industrias Alimentarias, Sanidad y Servicios Socioculturales y a la Comunidad con un área de influencia comarcal. La ampliación albergará aulas específicas para enseñanzas de Formación Profesional.

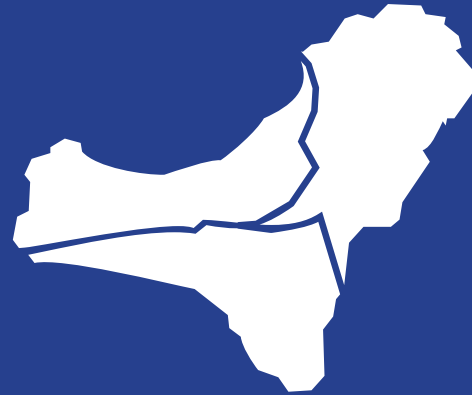
### Convenios de colaboración





Reconstrucción del CEIP La Laguna. Los Llanos de Aridane. La Palma

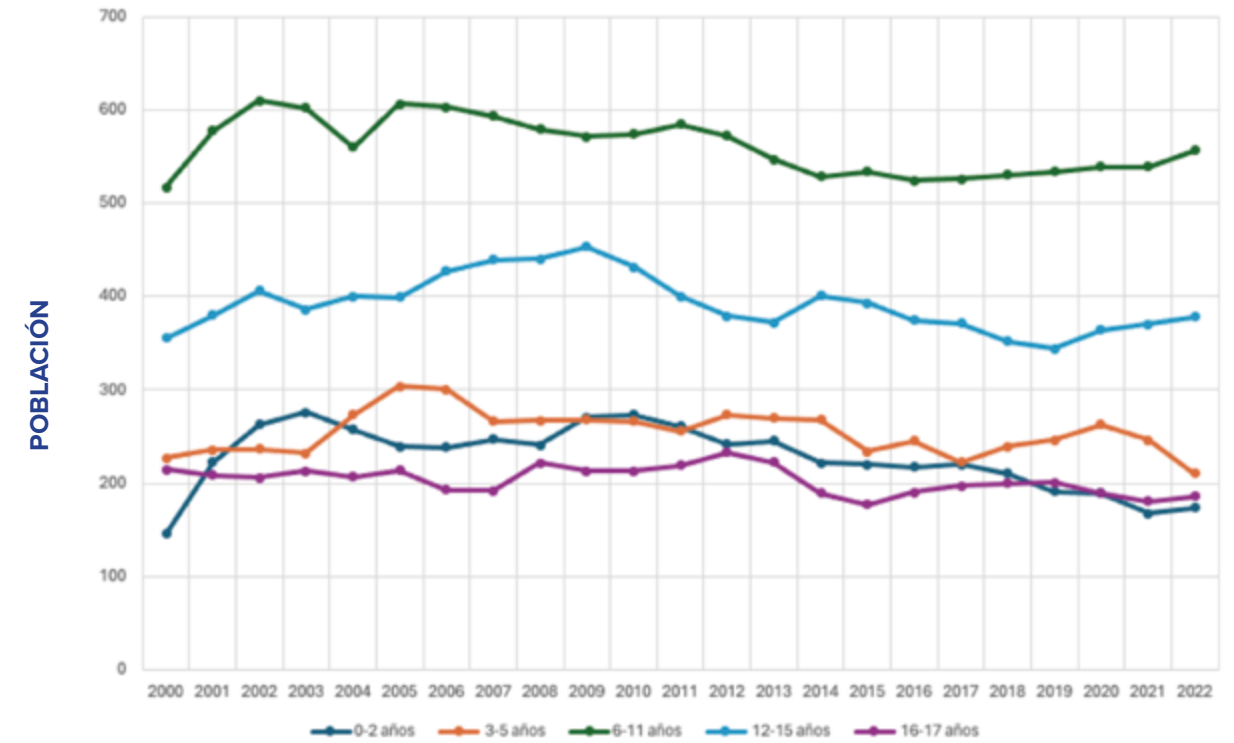
# Isla de El Hierro



Nº DE CENTROS - 2025/2026

MUNICIPIO	CEIP	IES	EOI	CEPA	CIFP
VALVERDE	5	1	1	1	1
EL PINAR	2	0	0	0	0
FRONTERA	1	1	0	0	0
TOTAL	8	2	1	1	1

EVOLUCIÓN POBLACIONAL POR RANGO DE EDAD



TASA DE VARIACIÓN POBLACIÓN ESCOLAR 2020-2024 (%)

MUNICIPIO	INF	PRI	ESO	BAC
EL PINAR DE EL HIERRO	-36,00	-7,79	0,00	0,00
LA FRONTERA	44,32	-2,66	29,51	0,00
VALVERDE	-8,04	-9,96	1,28	20,54



## NUEVO CIFP EN VALVERDE

Se trata del primer Centro Integrado de Formación Profesional (CIFP) en la isla de El Hierro.

Este centro permitirá cursar formación profesional sin traslados a otras islas. El nuevo CIFP en Valverde recogerá la oferta de su centro predecesor, el Instituto de Educación Secundaria Garoé, y las ampliará fomentando las enseñanzas de formación profesional más demandadas y con mayor oferta laboral en la isla.

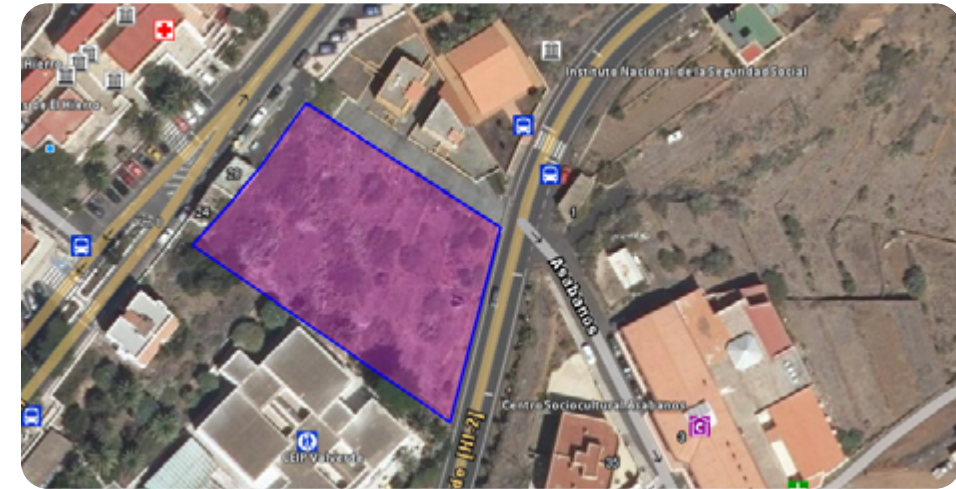
El Hierro

IMPORTE  
APROXIMADO

PROCEDIMIENTO  
Reacondiciona-  
miento



FINALIZADA  
AÑO 2025



## AMPLIACIÓN Y REHABILITACIÓN DEL CEIP VALVERDE

Se prevé la ampliación del centro educativo en una parcela adyacente de 3.420 m<sup>2</sup>. El complejo educativo resultante contará con una superficie total de solar de 11.144 m<sup>2</sup>.

Posteriormente, se procederá a la rehabilitación y acondicionamiento del edificio existente para mejorar sus instalaciones y adecuarlo a la normativa de accesibilidad en vigor, entre otras mejoras.

El Hierro

IMPORTE  
7.691.820 €

PROCEDIMIENTO  
Licitación

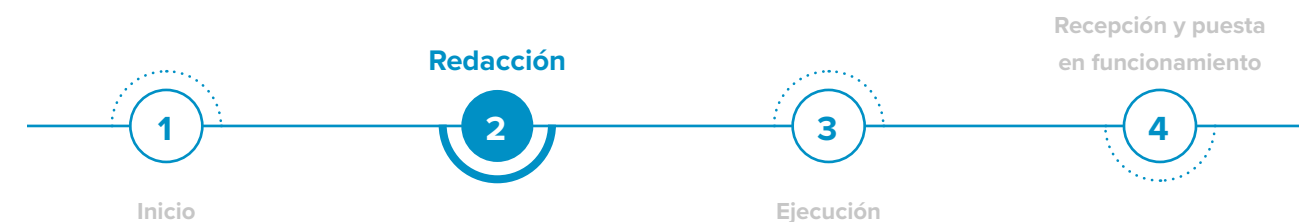


AVANZA

### Reacondicionamiento de una infraestructura ya existente



### Ampliación de centros





El Hierro

**IMPORTE**  
70.000 €

**PROCEDIMIENTO**  
Puesta  
a disposición



**FINALIZADA**  
AÑO 2024

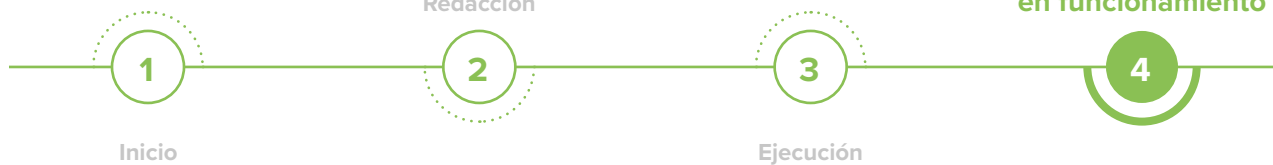
## AMPLIACIÓN DEL CEIP TIGADAY

Se amplía este centro educativo mediante la anexión de la Escuela de Educación Infantil El Garabato Azul con puesta a disposición por parte del Ayuntamiento de La Frontera. El nuevo edificio permitirá que este centro sea el primero de Canarias que ponga en funcionamiento el primer ciclo completo de cero a tres años.



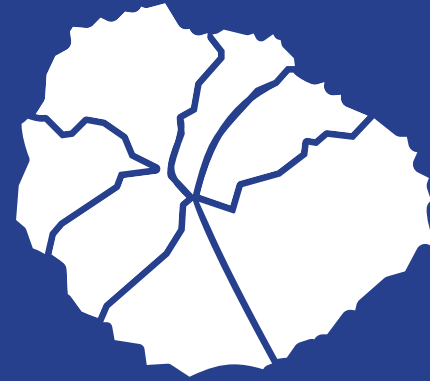
Nuevas infraestructura con puesta a disposición de edificios municipales

Recepción y puesta  
en funcionamiento



Ampliación del CEIP Tigaday. La Frontera, El Hierro

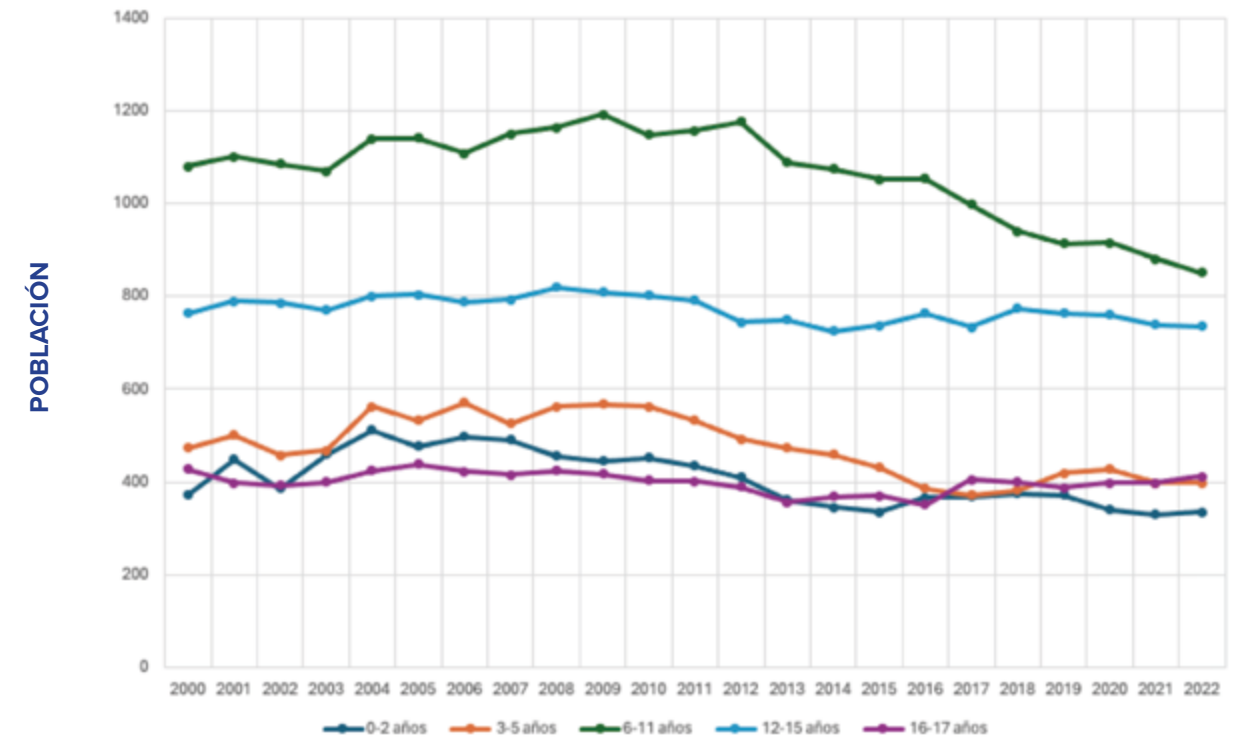
# Isla de La Gomera



Nº DE CENTROS - 2025/2026

MUNICIPIO	CEIP	CEO	IES	EOI	CEPA	RE	CIFP
AGULO	1	0	0	0	0	0	0
ALAJERÓ	1	1	0	0	0	0	0
HERMIGUA	0	1	0	0	0	0	0
SAN SEBASTIÁN DE LA GOMERA	2	0	1	1	1	1	1
VALLE GRAN REY	1	1	0	0	0	0	0
VALLEHERMOSO	2	1	0	0	0	0	0
<b>TOTAL</b>	<b>7</b>	<b>4</b>	<b>1</b>	<b>1</b>	<b>1</b>	<b>1</b>	<b>1</b>

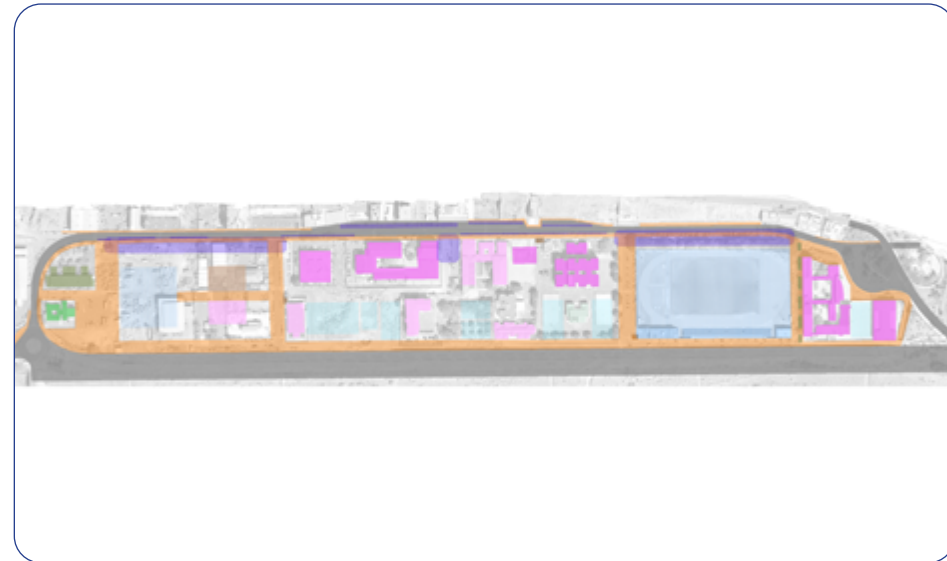
EVOLUCIÓN POBLACIONAL POR RANGO DE EDAD



TASA DE VARIACIÓN POBLACIÓN ESCOLAR 2020-2024 (%)

MUNICIPIO	INF	PRI	ESO	BAC
AGULO	-84,62	-48,15	0,00	0,00
ALAJERÓ	-23,68	-9,52	-7,45	0,00
HERMIGUA	-13,04	42,50	-16,95	0,00
SAN SEBASTIÁN DE LA GOMERA	-26,21	0,92	-23,55	2,82
VALLE GRAN REY	1,82	-12,41	-39,74	0,00
VALLEHERMOSO	9,09	4,41	-58,62	0,00

Fuente: ISTAC



## NUEVA CIUDAD EDUCATIVA Y DEPORTIVA EN LA GOMERA

Se trata de la ordenación del territorio ubicado en San Sebastián de la Gomera donde se aglutinan las instalaciones educativas y deportivas de la capital. El objetivo a alcanzar en la propuesta, es proceder a la redacción de un Plan Director de la Ciudad Educativa y Deportiva de San Sebastián de la Gomera, en el cual se articule el espacio urbano interior del ámbito de actuación y las diferentes edificaciones existentes para

reordenar dicho espacio y sus usos desde un punto de vista centrado en la funcionalidad, la movilidad y la accesibilidad.

La redacción del Plan Director se ejecutará en tres fases.

### Reacondicionamiento de una infraestructura ya existente



## NUEVO CIFP EN SAN SEBASTIÁN DE LA GOMERA

El nuevo Centro Integrado de Formación Profesional (CIFP) en San Sebastián de La Gomera nace de la transformación del antiguo Instituto de Educación Secundaria San Sebastián. Este centro será el primero bajo esta nomenclatura en la isla de La Gomera.

En lo que se refiere a la oferta académica del centro, el nuevo CIFP incluye Ciclos Formativos

de Grado Básico, Medio y Superior en áreas como Sanidad, Hostelería y Turismo, Electricidad y Electrónica, Imagen Personal, Actividades Físicas y Deportivas, Energías Renovables o Administración y Gestión. Asimismo, incorpora programas de Formación Profesional Adaptada.

### Reacondicionamiento de una infraestructura ya existente





**Plano.** Propuesta nueva ciudad educativa y deportiva de La Gomera

## NUEVA CIUDAD EDUCATIVA Y DEPORTIVA DE LA GOMERA

CÓDIGO EDIFICACIÓN	USO ACTUAL
<b>Edificio 1</b>	IES San Sebastián. Edificio José Aguilar
<b>Edificio 2</b>	Campo de fútbol
<b>Edificio 3</b>	CEIP Ruiz de Padrón
<b>Edificio 4</b>	Residencia Escolar
<b>Edificio 5</b>	CIFP en San Sebastián de La Gomera
<b>Edificio 6</b>	Escuela Oficial de Idiomas y CEP

PROPUESTA NUEVO USO
CIFP en San Sebastián de La Gomera y CEPA
Complejo deportivo municipal de San Sebastián de La Gomera
CEIP Ruiz de Padrón (1º y 2º ciclo de Educación Infantil y Educación Primaria)
Residencia Escolar
IES San Sebastián (Educación Secundaria Obligatoria y Bachillerato)
Escuela Oficial de Idiomas

Se implementarán servicios complementarios vinculados con la educación y el deporte, como son: biblioteca, salas de usos múltiples, piscina, pistas

polideportivas, sede de la Dirección Insularde Educación, Inspección Educativa y Centro del Profesorado.



La Gomera

**IMPORTE**

—

—

**PROCEDIMIENTO**  
Puesta a disposición

**FINALIZADA**  
AÑO 2025

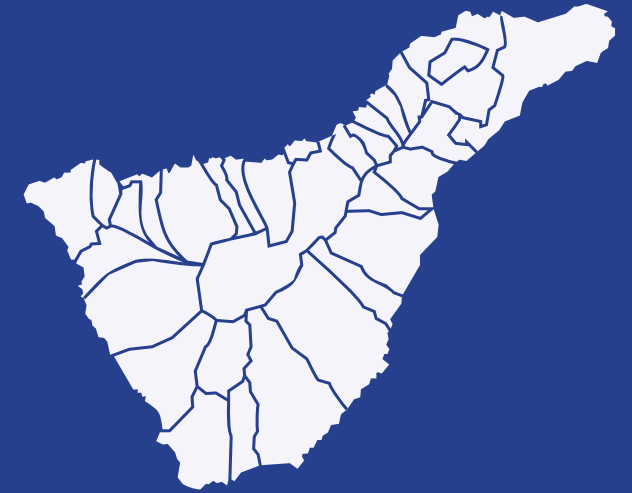
## AMPLIACIÓN DEL CEIP RUIZ DE PADRÓN

Se amplía este centro educativo mediante la anexión de la Escuela Infantil de titularidad municipal denominada San Sebastián con puesta a disposición por parte del Ayuntamiento de San Sebastián de La Gomera. Se acondiciona este nuevo edificio para albergar el primer ciclo de Educación Infantil de 0 a 3 años.

Nuevas infraestructura con puesta a disposición de edificios municipales



# Isla de Tenerife



Nº DE CENTROS - 2025/2026

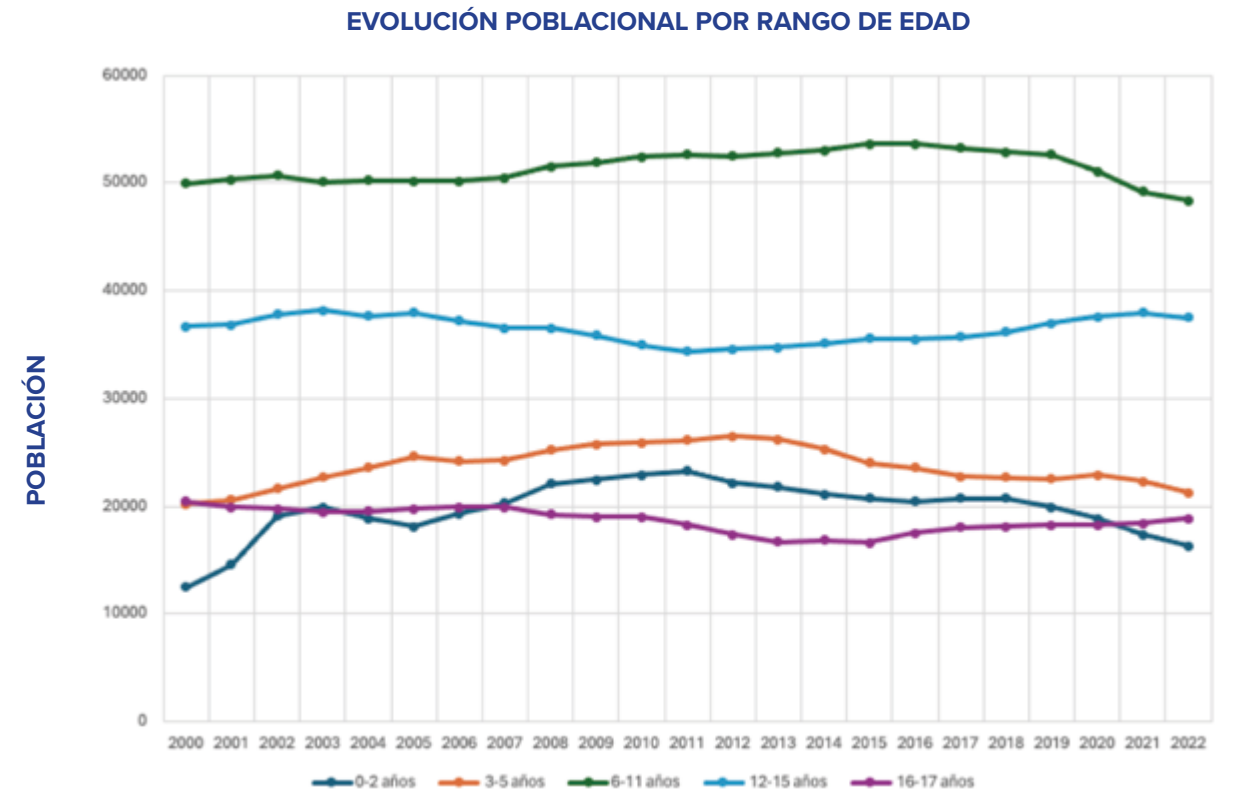
MUNICIPIO	EEI	CEIP	CEO	CEE	IES	CIFP	EOI	CEPA	RE	EASD	CEAD	CPM	CSM	AEOI
ADEJE	0	6	0	0	2	1	0	0	0	0	0	0	0	1
ARAFO	0	0	1	0	0	0	0	0	0	0	0	0	0	0
ARICO	0	4	0	0	1	0	0	0	0	0	0	0	0	0
ARONA	0	11	1	0	5	0	1	0	0	0	0	0	0	1
BUENAVISTA DEL NORTE	0	2	0	0	1	0	0	0	0	0	0	0	0	0
CANDELARIA	0	5	0	0	2	0	0	0	0	0	0	0	0	1
EL ROSARIO	0	2	1	0	0	0	0	0	0	0	0	0	0	0
EL SAUZAL	0	2	0	0	2	0	0	0	0	0	0	0	0	0
EL TANQUE	0	3	0	0	1	0	0	0	0	0	0	0	0	0
FASNIA	0	0	1	0	0	0	0	0	0	0	0	0	0	0
GARACHICO	0	2	0	0	1	0	0	0	0	0	0	0	0	0
GRANADILLA DE ABONA	0	14	0	0	4	0	0	0	0	0	0	0	0	1
GUÍA DE ISORA	0	10	0	0	2	0	0	1	0	0	0	0	0	1
GÜÍMAR	0	4	0	0	2	0	1	1	0	0	0	0	0	0
ICOD DE LOS VINOS	1	9	0	0	3	0	1	1	0	0	0	0	0	0
LA GUANCHA	0	2	0	0	1	0	0	0	0	0	0	0	0	0

Nº DE CENTROS - 2025/2026

MUNICIPIO	EEI	CEIP	CEO	CEE	IES	CIFP	EOI	CEPA	RE	EASD	CEAD	CPM	CSM	AEOI
LA MATANZA DE ACENTEJO	0	2	0	0	1	0	0	0	0	0	0	0	0	0
LA OROTAVA	0	12	1	0	4	0	1	0	0	0	0	0	0	0
LA VICTORIA	0	2	1	0	1	0	0	0	0	0	0	0	0	0
LOS REALEJOS	0	7	1	0	3	0	0	0	0	0	0	0	0	0
LOS SILOS	0	6	0	0	1	0	0	0	0	0	0	0	0	0
PUERTO DE LA CRUZ	0	5	0	1	3	0	1	1	0	0	0	0	0	0
SAN CRISTÓBAL DE LA LAGUNA	0	27	0	0	12	1	1	2	1	0	0	0	0	1
SAN JUAN DE LA RAMBLA	0	2	0	0	1	0	0	0	0	0	0	0	0	0
SAN MIGUEL DE ABONA	0	5	1	1	1	0	0	0	0	0	0	0	0	0
SANTA CRUZ DE TENERIFE	0	35	1	1	13	4	1	1	2	1	1	1	1	1
SANTA ÚRSULA	0	4	0	0	1	0	0	0	0	0	0	0	0	1
SANTIAGO DEL TEIDE	0	4	0	0	1	0	0	0	0	0	0	0	0	0
TACORONTE	0	6	0	0	3	0	0	1	0	0	0	0	0	1
TEGUESTE	0	4	0	0	1	0	0	0	0	0	0	0	0	0
VILAFLOR DE CHASNA	0	1	1	0	0	0	0	0	0	0	0	0	0	0
TOTAL	1	198	10	6	73	6	7	8	3	1	1	1	1	9



TASA DE VARIACIÓN POBLACIÓN ESCOLAR 2020-2024 (%)				
MUNICIPIO	INF	PRI	ESO	BAC
ADEJE	-15,10	-2,86	3,25	21,24
ARAFO	-14,68	-15,00	-2,97	0,00
ARICO	-33,92	4,44	8,16	18,18
ARONA	-9,41	-0,45	0,79	8,38
BUENAVISTA DEL NORTE	-41,05	12,35	-33,04	0,00
CANDELARIA	-25,88	-0,96	0,65	1,98
EL ROSARIO	-26,11	-10,08	1,15	0,00
EL SAUZAL	-18,94	-0,62	6,08	-35,56
EL TANQUE	-28,13	-4,79	-22,15	0,00
FASNIA	14,29	11,36	-5,41	0,00
GARACHICO	-16,13	-3,73	25,00	0,00
GRANADILLA DE ABONA	-5,41	0,00	11,56	18,30
GUÍA DE ISORA	-5,94	0,09	5,64	34,13
GÚÍMAR	-10,87	-12,97	12,32	-9,40
ICOD DE LOS VINOS	-7,94	4,63	-10,28	13,17
LA GUANCHA	-27,94	-1,32	-6,85	-2,74
LA MATANZA DE ACENTEJO	-34,03	-12,96	-6,02	-21,65
LA OROTAVA	-17,66	-8,60	-9,11	5,84
LA VICTORIA DE ACENTEJO	-15,34	-16,67	-13,91	19,42
LOS REALEJOS	-13,82	-3,38	-11,15	3,39
LOS SILOS	-23,89	-16,01	16,84	15,38
PUERTO DE LA CRUZ	-8,19	4,17	-4,45	12,57
SAN CRISTÓBAL DE LA LAGUNA	-15,37	-3,61	-3,97	7,08
SAN JUAN DE LA RAMBLA	14,24	-8,77	-24,16	14,29
SAN MIGUEL DE ABONA	-9,75	1,74	10,32	20,26
SANTA CRUZ DE TENERIFE	-10,60	-3,36	-5,77	7,89
SANTA ÚRSULA	-18,26	-9,16	-9,32	13,10
SANTIAGO DEL TEIDE	-5,75	18,65	8,06	23,33
TACORONTE	-8,81	-14,77	-0,55	3,59
TEGUESTE	-30,86	-10,48	-7,77	-2,84
VILAFLOR DE CHASNA	-17,86	3,28	-17,39	0,00



Fuente: ISTAC



Tenerife

**IMPORTE APROXIMADO**  
400.000 €

**PROCEDIMIENTO**  
Licitación

**FINALIZADA**  
1ª FASE AÑO 2024

## NUEVO CEE INÉS FUENTES EN ICOD

Se recupera un antiguo centro de educación especial en desuso acondicionando sus instalaciones por fases. Las enseñanzas que se impartirán serán de la Concreción Curricular Adaptada de Educación Infantil, la Concreción Curricular Adaptada de Educación Primaria y la Concreción Curricular de Tránsito a la Vida Adulta. El alumnado procederá del CEE Inés Fuentes y González de Aledo, además de nuevas escolarizaciones de la zona.

Reacondicionamiento de una infraestructura ya existente



Tenerife

**IMPORTE APROXIMADO**  
2.000.000 €

**PROCEDIMIENTO**  
Licitación

## NUEVO CIFP EN ICOD DE LOS VINOS

La Residencia Escolar de Icod de los Vinos se reacondicionará para formar parte del CIFP en Icod de los Vinos ampliando sus instalaciones con ámbito comarcal en el norte de la isla de Tenerife.

Las familias profesionales que se impartirán serán:

- ▶ Administración y Finanzas.
- ▶ Electricidad y Electrónica.
- ▶ Hostelería y Turismo.
- ▶ Industrias Alimentarias.
- ▶ Transporte y Mantenimiento de Vehículos.

Reacondicionamiento de una infraestructura ya existente





Nuevo IES Padre Anchieta. San Cristóbal de La Laguna, Tenerife



Tenerife

**IMPORTE**  
16.518.331,69 €

**PROCEDIMIENTO**  
Licitación

→ AVANZA

## NUEVO IES PADRE ANCHIETA

El nuevo instituto de Educación Secundaria estará constituido por 22 unidades, conformando cuatro líneas de Educación Secundaria y tres líneas de Bachillerato, a lo que se añade dos Aulas Enclave y un Aula Multisensorial para alumnado con necesidades educativas especiales. Además, contará con enseñanzas de Formación Profesional de las familias de Informática y Comunicaciones, y de Instalación y Mantenimiento.

### Nuevas infraestructuras



Tenerife

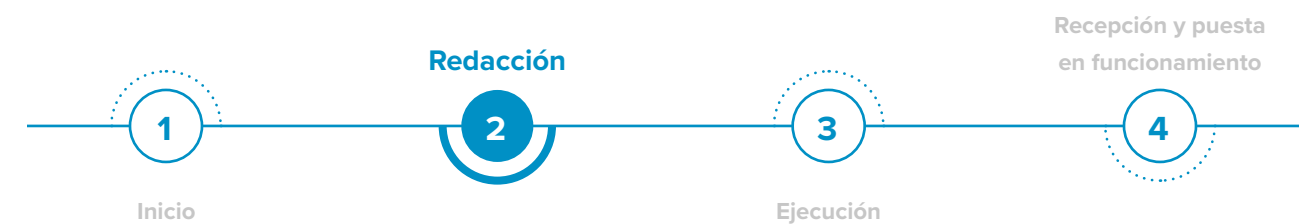
**IMPORTE APROXIMADO**  
300.000 €

**PROCEDIMIENTO**  
Licitación

## AMPLIACIÓN DEL CIFP LAS INDIAS

Se construirán nuevas aulas, destinadas a la familia profesional de Peluquería y Estética, en un módulo de dos plantas de forma rectangular, adosado a una construcción ya existente, que actualmente alberga el gimnasio del centro. En la planta alta se ubica el aula de peluquería con acceso y recepción para clientes, distribuidor general, aseo, almacén y zona de tratamientos y la planta baja se dejará como porche diáfano. La superficie total construida en planta alta es de 173,41 m<sup>2</sup> y la útil 151,62m<sup>2</sup>.

### Ampliación de centros



**El Plan de Choque de Infraestructuras Educativas en el Sur de Tenerife 2024-2031** con 30 medidas para la comarca, que incluye la creación de 10 nuevos centros y la ampliación de otros 20. Esta zona es la que presenta mayores dificultades de escolarización de Canarias.



Para ampliar la información sobre este plan puede acceder a través del siguiente enlace:



[Plan de Choque de Infraestructuras Educativas en el sur de Tenerife 2024 - 2031](#)

# Plan de Choque de Infraestructuras Educativas en el sur de Tenerife 2024-2031

Dirección General de Infraestructuras y Equipamientos  
Consejería de Educación, Formación Profesional, Actividad Física y Deportes

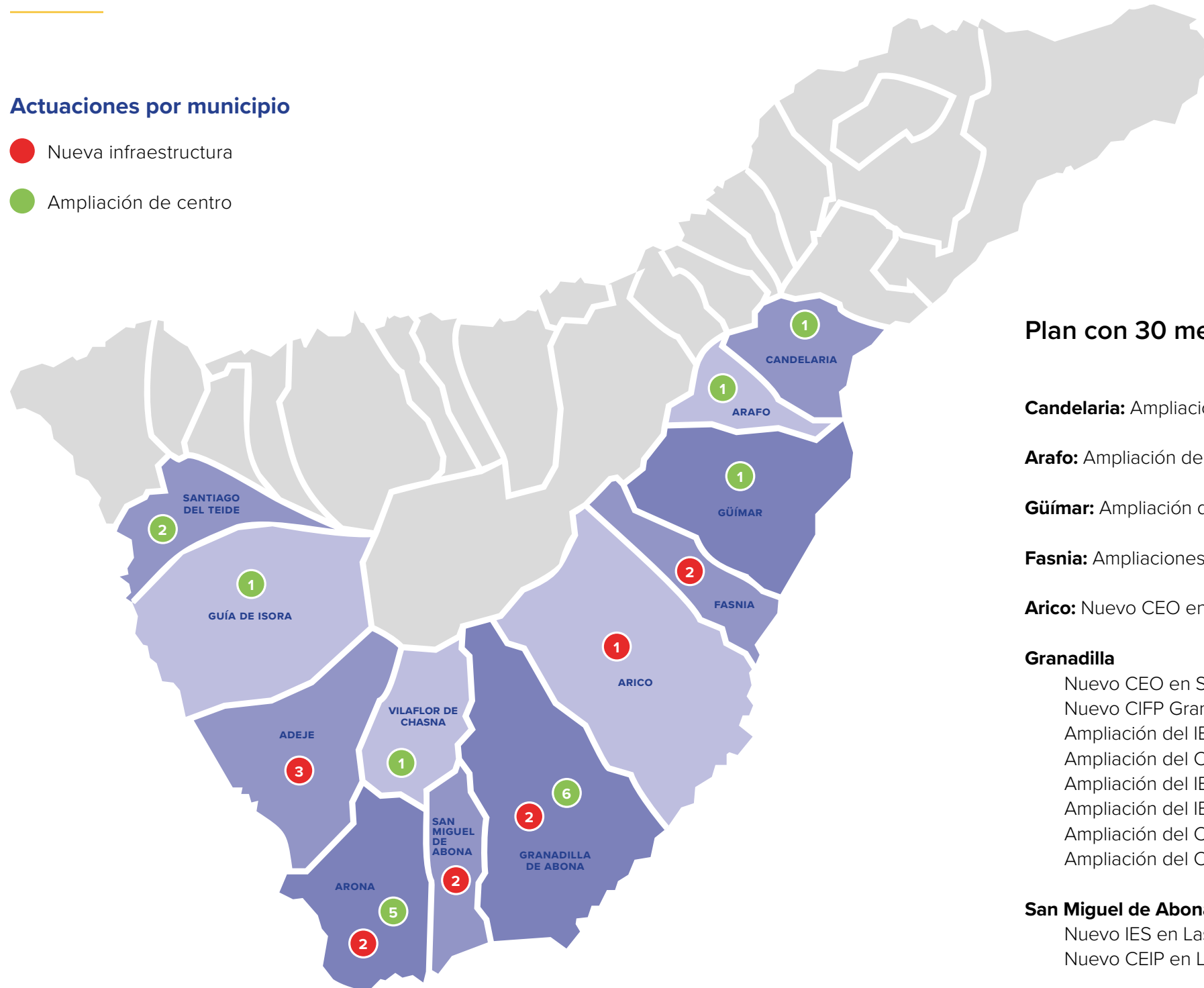




## PLAN DE CHOQUE DE INFRAESTRUCTURAS EDUCATIVAS EN EL SUR DE TENERIFE 2024-2031

### Actuaciones por municipio

- Nueva infraestructura
- Ampliación de centro



Tenerife

**IMPORTE**

84.251.623,44 €


---

**PROCEDIMIENTO**

Licitaciones, convenios y puestas a disposición

### Plan con 30 medidas para esta comarca

**Candelaria:** Ampliación del CEIP Punta Larga

**Arafo:** Ampliación del CEO Andrés Orozco

**Güímar:** Ampliación del IES Mencey Acaymo

**Fasnia:** Ampliaciones del CEO Guajara

**Arico:** Nuevo CEO en Abades

#### Granadilla

- Nuevo CEO en San Isidro
- Nuevo CIFP Granadilla de Abona
- Ampliación del IES El Médano
- Ampliación del CEIP Abona
- Ampliación del IES Magallanes
- Ampliación del IES Los Cardones
- Ampliación del CEIP Los Abrigos
- Ampliación del CEIP Froilán Hernández

#### San Miguel de Abona

- Nuevo IES en Las Chafiras
- Nuevo CEIP en Las Chafiras

**Vilaflor de Chasna:** Ampliación del CEO Hermano Pedro

#### Arona:

- Nuevo CIFP en Los Cristianos
- Nuevo CEE y Residencia Escolar en Parque de La Reina
- Ampliación del IES Los Cristianos
- Ampliación del IES Ichasagua
- Ampliación del SIES Arona
- Ampliación del CEIP Buzanada
- Ampliación de la EOI de Los Cristianos

#### Adeje:

- Nuevo CIFP en Adeje
- Nuevo CEIP en Tijoco Bajo
- Nuevo CEE en Adeje

**Guía de Isora:** Ampliación del IES Manuel Martín González

#### Santiago del Teide

- Ampliación del IES Serafín Pardo
- Ampliación CEIP José Esquivel

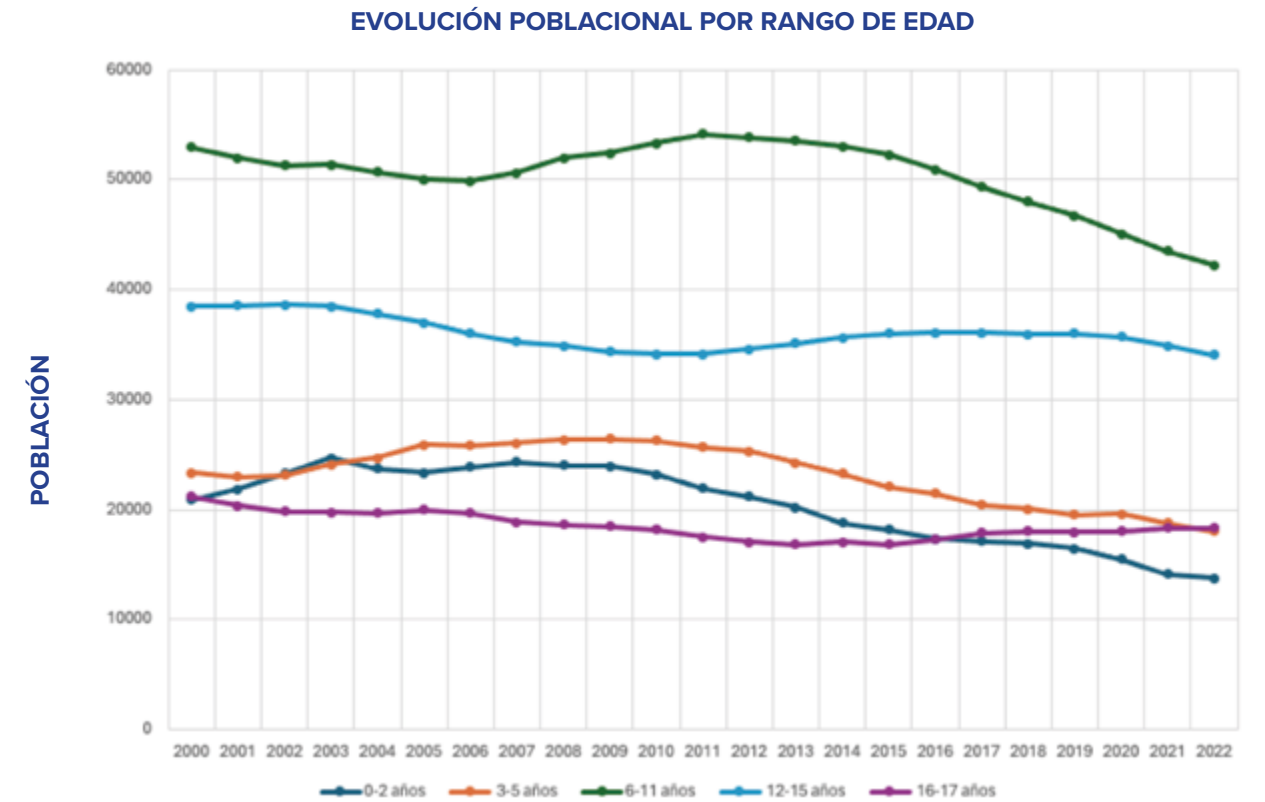


Nuevo IES Las Chafiras. San Miguel de Abona, Tenerife





TASA DE VARIACIÓN POBLACIÓN ESCOLAR 2020-2024 (%)				
MUNICIPIO	INF	PRI	ESO	BAC
AGAETE	32,35	9,16	-34,15	-10,20
AGÜÍMES	-10,76	-4,32	-10,29	5,39
ARTENARA	500,00	262,50	0,00	0,00
ARUCAS	-3,72	-12,24	-7,56	4,66
FIRGAS	-4,92	-17,53	-16,46	-36,45
GÁLDAR	-14,99	-15,83	-11,13	5,38
INGENIO	-13,84	-11,10	-11,60	-7,94
LA ALDEA DE S. NICOLÁS	-14,94	1,96	-21,11	-9,20
LAS PALMAS DE GRAN CANARIA	-12,46	-10,62	-9,77	-2,44
MOGÁN	-7,55	-6,36	-7,78	-6,84
MOYA	-18,57	-3,55	-15,15	-12,20
SAN BARTOLOMÉ DE TIRAJANA	-14,98	-10,11	1,64	8,13
SANTA BRÍGIDA	-9,45	-9,30	-7,48	-4,94
SANTA LUCÍA DE TIRAJANA	-13,48	-3,92	-3,06	2,11
SANTA MARÍA DE GUÍA DE G.C.	-8,46	-12,50	-18,40	-9,57
TEJEDA	120,00	28,57	-44,44	0,00
TELDE	-19,31	-9,38	-19,35	-6,45
TEROR	20,63	-19,01	-16,59	3,61
VALLESECO	-19,61	3,45	-8,49	0,00
VALSEQUILLO DE G.C.	8,56	-16,67	-14,55	-14,47
VEGA DE SAN MATEO	13,08	-6,82	-14,93	0,00



Fuente: ISTAC



Gran Canaria

**IMPORTE**  
11.237.675 €

**PROCEDIMIENTO**  
Convenio



**FINALIZADA**  
AÑO 2024

## NUEVO IES AGÁLDAR

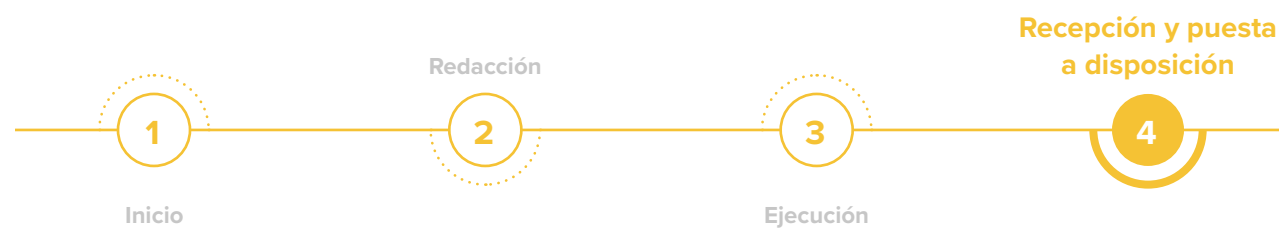
Este nuevo centro educativo, ofrece enseñanzas de Educación Secundaria Obligatoria, Bachillerato y Ciclos Formativos de Grado Básico, Grado Medio y Grado Superior, con capacidad para unos 600 estudiantes. Este centro de línea tres, cuenta con un yacimiento arqueológico, cuyos restos fueron hallados durante el proceso de construcción y finalmente se integraron en el diseño del proyecto.

Entre sus instalaciones más llamativas figuran también un pabellón deportivo cubierto de

1.300m<sup>2</sup>, una gran cancha al aire libre, un garaje con capacidad para cincuenta vehículos y un salón de actos de 214 m<sup>2</sup>.

Cuenta además con tres aulas de informática, un aula de tecnología de 120 m<sup>2</sup>, aula de dibujo, laboratorios de física, química y biología, cafetería, 34 aulas de distintas dimensiones, biblioteca, una quincena de departamentos y salas de profesores, atención a padres, administración y consejería, entre otras.

### Convenios de colaboración





Gran Canaria

IMPORTE APROXIMADO  
400.000 €

PROCEDIMIENTO  
Licitación

✓ FINALIZADA  
AÑO 2025

## NUEVO CEE EN SANTA LUCÍA DE TIRAJANA

Se trata del acondicionamiento de una antigua escuela infantil municipal para convertirla en un centro de educación especial (CEE). Se impartirán las enseñanzas de la Concreción Curricular Adaptada de Educación Infantil y Educación Primaria. El alumnado procederá del CEE Petra Lorenzo, además de nuevas escolarizaciones de la zona.

Nueva infraestructura con puesta a disposición de edificios municipales



Gran Canaria

IMPORTE APROXIMADO  
13.401.944 €

PROCEDIMIENTO  
Licitación

## NUEVO CEO EN PLAYA DE ARINAGA

Se trata de un centro de educación obligatoria que incluirá el primer y segundo ciclo de Educación Infantil, Educación Primaria y Educación Secundaria Obligatoria. Además, se incluyen dos Aulas Enclave, una para enseñanzas de Educación Infantil y Primaria y otra de Tránsito a la Vida Adulta. Contará también con aulas específicas, así como biblioteca, huerto escolar y Aula Multisensorial. La parcela ocupa una superficie de 15.000 m<sup>2</sup> y la edificación estimada es de 7.896 m<sup>2</sup>.

Nuevas infraestructuras





Gran Canaria

**IMPORTE**  
695.481,86 €

**PROCEDIMIENTO**  
Convenio

→ **AVANZA**

## NUEVA ESCUELA DE ACTORES

Se trata del acondicionamiento del antiguo IES Francisco Hernández Monzón para la creación de la nueva Escuela de Actores de Gran Canaria.

La obra consiste en la adecuación de espacios existentes para impartición de enseñanzas de la Escuela de Actores y en un futuro los Ciclos Formativos de Arte Dramático. Se realizará gracias a un convenio entre el Cabildo de Gran Canaria y la Consejería de Educación, Formación Profesional, Actividad Física y Deportes del Gobierno de Canarias.

Reacondicionamiento de una infraestructura ya existente



Gran Canaria

**IMPORTE**  
—

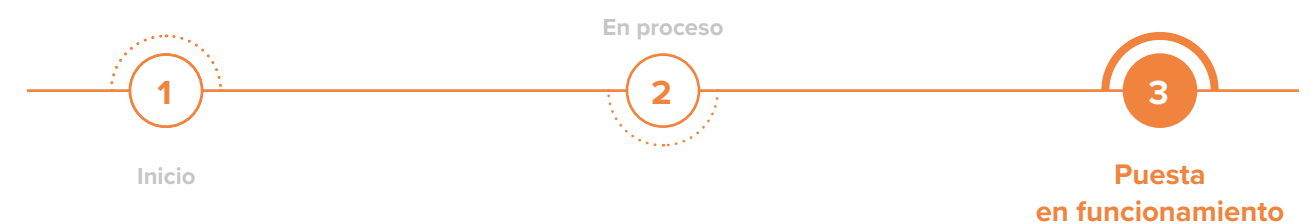
**PROCEDIMIENTO**  
Reacondicionamiento

✓ **FINALIZADA**  
AÑO 2025

## NUEVO CIFP EN TELDE

El Centro Integrado de Formación Profesional en Telde reemplaza al antiguo IES Profesor Antonio Cabrera Pérez. Este nuevo centro ofrece una amplia gama de Ciclos Formativos, incluyendo áreas como Sanidad, Electrónica, Transporte y Servicios Socioculturales.

Reacondicionamiento de una infraestructura ya existente





## NUEVO CIFP NOROESTE

El nuevo Nuevo CIFP Noroeste en Santa María de Guía ofrece una amplia gama de Ciclos Formativos de Grado Básico, Grado Medio y Grado Superior, así como, Formación Profesional Adaptada y cursos de especialización, acoge a cerca de 1.300 estudiantes.

Reacondicionamiento de una infraestructura ya existente



## NUEVO CENTRO NEAE +21 EN LAS PALMAS DE GRAN CANARIA

El antiguo Centro de Educación Especial Román Pérez Déniz se acondicionará, mejorando la accesibilidad y el interior del edificio para ser convertido en el primer centro exclusivo de NEAE +21 de Canarias. Este centro dará respuesta al alumnado de más de 21 años, desde un modelo de educación inclusiva que ya ha finalizado su escolarización en Aulas Enclave o Formación Profesional Básica Adaptada.

Reacondicionamiento de una infraestructura ya existente



Gran Canaria

**IMPORTE**

—

**PROCEDIMIENTO**  
Reacondicionamiento

**FINALIZADA**  
AÑO 2025

Gran Canaria

**IMPORTE APROXIMADO**  
950.000 €

**PROCEDIMIENTO**  
Licitación

**AVANZA**



Gran Canaria

**IMPORTE**  
280.741,35 €

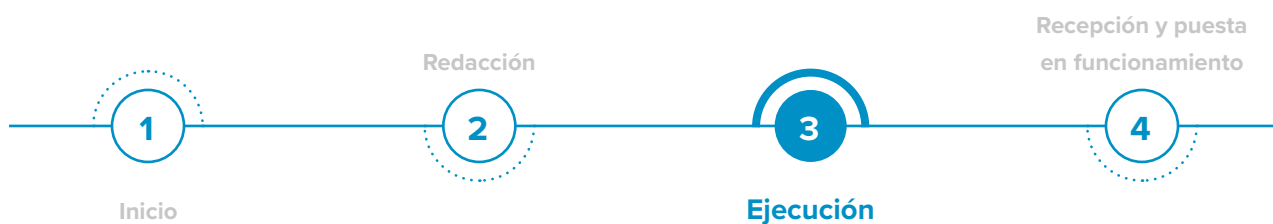
**PROCEDIMIENTO**  
Licitación

→ AVANZA

## AMPLIACIÓN DEL IES ROQUE AMAGRO

Este centro educativo imparte las enseñanzas de Educación Secundaria Obligatoria, Bachillerato, Ciclos Formativos de Grado Básico, Ciclos Formativos de Grado Medio y Ciclos Formativos de Grado Superior. Se ampliará mediante la creación de un nuevo edificio para albergar enseñanzas de la familia profesional de Actividades Físicas y Deportivas.

### Ampliación de centros



Gran Canaria

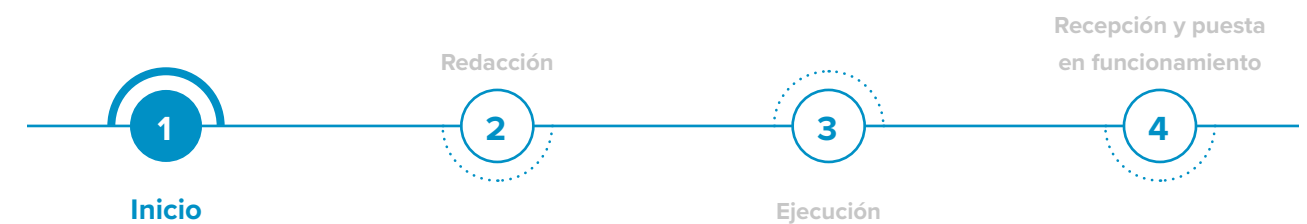
**IMPORTE APROXIMADO**  
750.000 €

**PROCEDIMIENTO**  
Licitación

## AMPLIACIÓN DEL CEIP MARÍA MUÑOZ MAYOR

Debido al incremento en la escolarización en el municipio de Agüimes, se requiere la reforma y ampliación de al menos cuatro aulas, cocina y comedor. Este centro educativo cuenta en la actualidad con aulas modulares que deben ser sustituidas por construcciones definitivas que den cabida a la demanda de escolarización existente.

### Ampliación de centros





Gran Canaria

**IMPORTE**  
1.619.882,37 €

**PROCEDIMIENTO**  
Convenio

→ AVANZA

## AMPLIACIÓN DEL IES EL TABLERO - AGUAÑAC

Creación de un nuevo edificio con 12 aulas de Secundaria y Bachillerato para atender las necesidades de escolarización en el municipio de San Bartolomé de Tirajana. Para ello, el centro cuenta con un espacio sin construir tanto dentro de su cabida como en sus linderos, fruto de la demolición de varias edificaciones, que cuenta clasificación de suelo dotacional en el planteamiento urbanístico.

Convenios de colaboración



Gran Canaria

**IMPORTE APROXIMADO**  
1.939.145,96 €

**PROCEDIMIENTO**  
Licitación

## AMPLIACIÓN DEL CENTRO DE ENSEÑANZA EN LÍNEA

Reforma del antiguo CEIP Islas Baleares para su uso como sede del centro de enseñanza en línea. Reestructuración de los espacios. Reforma de tres aulas en planta baja y de la primera planta al completo. Instalación de ascensor, baños adaptados, salidas contra incendios, instalación de baja tensión y climatización.

Reacondicionamiento de una infraestructura ya existente





Gran Canaria

**IMPORTE APROXIMADO**  
5.234.166 €

PROCEDIMIENTO  
Licitación

## AMPLIACIÓN DEL IES PLAYA DE ARINAGA

Abarcará espacios para incrementar la oferta educativa en Bachillerato, alcanzando línea tres en los Bachilleratos de Ciencias y Humanidades e incorporar una línea para Bachillerato General o de Arte. Se contemplan también aulas de desdoble y aulas específicas en la ampliación. Se incorporarán espacios que puedan ofertar enseñanzas de Formación Profesional. La parcela para la ampliación cuenta con una superficie de 4.200 m<sup>2</sup> y la superficie construida total estimada es de 2.930 m<sup>2</sup>.

### Ampliación de centros



Gran Canaria

**IMPORTE APROXIMADO**  
2.525.981,34 €

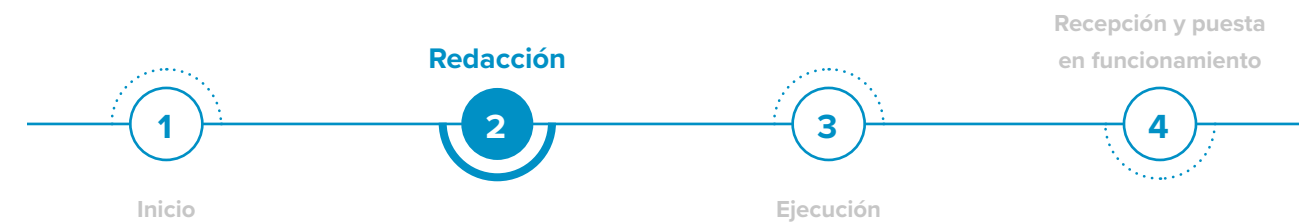
PROCEDIMIENTO  
Licitación

→ AVANZA

## AMPLIACIÓN DEL CEE SIETE PALMAS

Ampliación del actual Centro de Educación Especial Siete Palmas con el objetivo de sustituir dos aulas modulares existentes y reubicar los espacios actuales. Además, se prevé la puesta en marcha de la piscina de psicomotricidad.

### Ampliación de centros





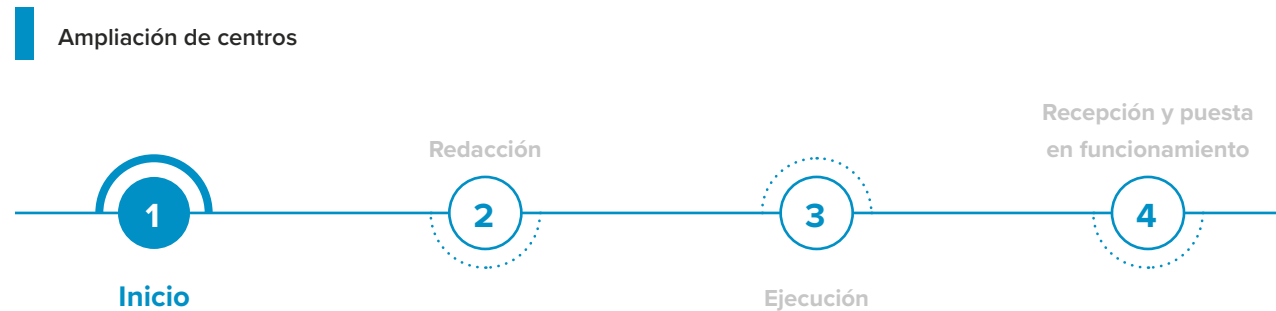
Gran Canaria

**IMPORTE APROXIMADO**  
8.750.000 €

PROCEDIMIENTO  
Licitación

## AMPLIACIÓN DEL CEE SAN BARTOLOMÉ DE TIRAJANA

Ampliación del actual Centro de Educación Especial San Bartolomé con el objetivo de sustituir las aulas modulares existentes y reubicar los espacios actuales. Se crearán nuevas aulas para grupos de Tránsito a la Vida Adulta y espacios complementarios que incluyen despachos, gimnasio y piscina, entre otros.



Gran Canaria

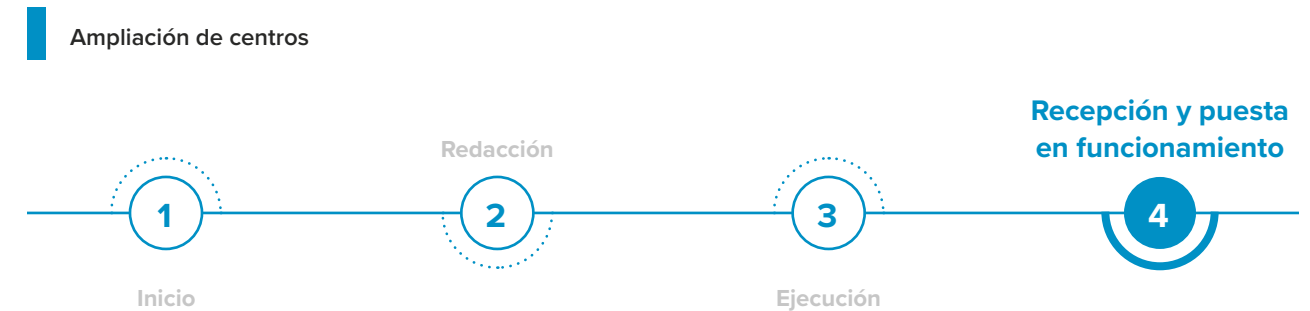
**IMPORTE**  
1.421.089,51 €

PROCEDIMIENTO  
Licitación

✓ FINALIZADA  
AÑO 2026

## AMPLIACIÓN DEL CEIP EDUARDO RIVERO RAMOS

La ampliación de este centro supone la creación de seis nuevas aulas para la etapa de Educación Infantil. El proyecto consta de un módulo de dos plantas en forma de U que se vuelca a un patio al aire libre. También cuenta con zona de aseos y aulas polivalentes. Asimismo se incluye la remodelación de la cancha deportiva.







Gran Canaria

**IMPORTE**  
165.905,75 €

**PROCEDIMIENTO**  
Licitación

→ AVANZA

## AMPLIACIÓN DEL CEO EL CARDÓN

Obras de acondicionamiento de edificio de Educación Primaria del Centro de Enseñanza Obligatoria El Cardón, para reorganizar los espacios existentes con el objetivo de aumentar el número de aulas hasta un total de siete aulas, incluida un Aula Enclave de Primaria, además de vestíbulo, pasillo de circulación y aseos.



Gran Canaria

**IMPORTE**  
953.287,32 €

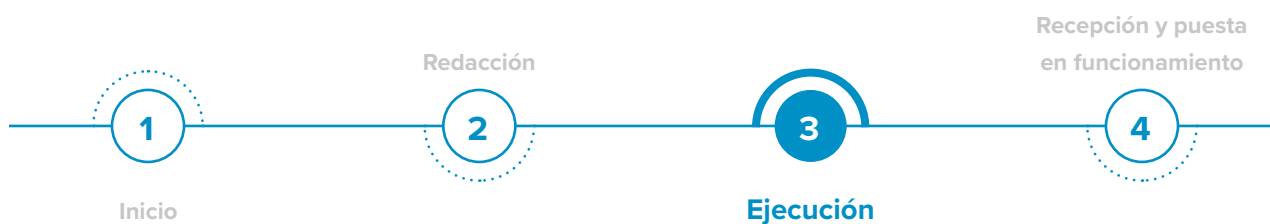
**PROCEDIMIENTO**  
Licitación

→ AVANZA

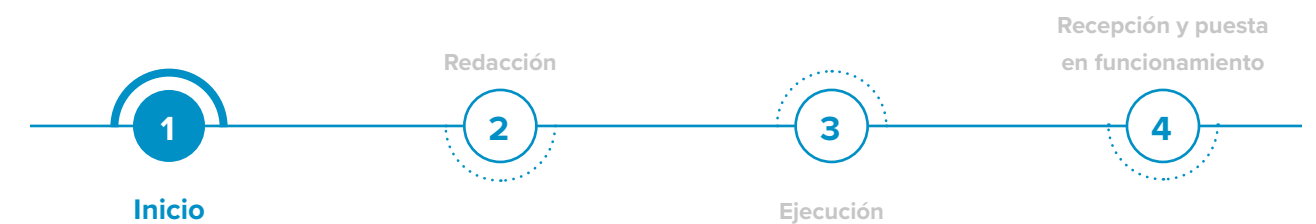
## AMPLIACIÓN DEL IES GUÍA

El reacondicionamiento de este centro consiste en la reparación de pretilos y fachadas, muros exteriores, carpinterías, impermeabilización de cubiertas y reparación de vestuarios. Además se han creado dos nuevas aulas y un baño PMR en planta baja, aprovechando espacios en desuso.

### Ampliación de centros



### Ampliación de centros



# Isla de Fuerteventura

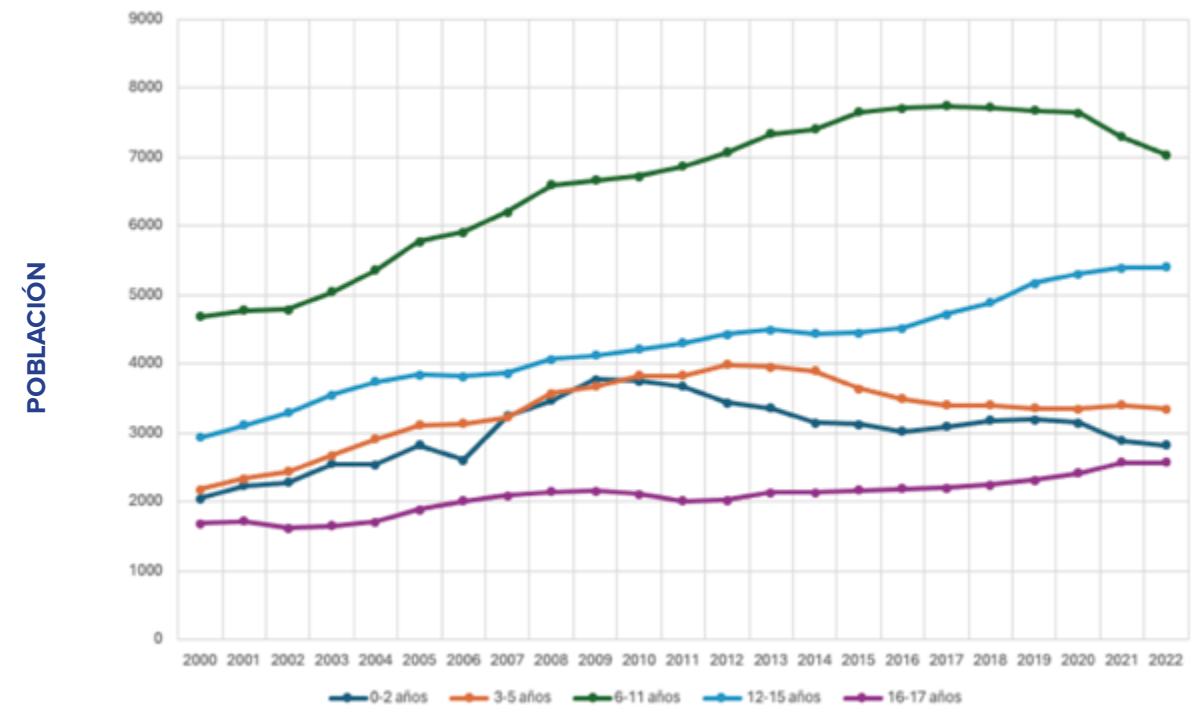


Nº DE CENTROS - 2025/2026

MUNICIPIO	CEIP	CEO	CEE	IES	CIFP	EA	EOI	CEPA	RE	AEOI
ANTIGUA	3	1	0	0	0	0	0	0	0	0
BETANCURIA	2	0	0	0	0	0	0	0	0	0
LA OLIVA	9	0	0	2	0	0	0	0	0	1
PÁJARA	5	0	0	1	1	0	0	0	0	0
PUERTO DEL ROSARIO	12	0	1	4	1	1	1	1	1	1
TUINEJE	7	0	0	2	0	0	0	1	0	1
<b>TOTAL</b>	<b>38</b>	<b>1</b>	<b>1</b>	<b>9</b>	<b>2</b>	<b>1</b>	<b>1</b>	<b>2</b>	<b>1</b>	<b>3</b>



EVOLUCIÓN POBLACIONAL POR RANGO DE EDAD



TASA DE VARIACIÓN POBLACIÓN ESCOLAR 2020-2024 (%)

MUNICIPIO	INF	PRI	ESO	BAC
ANTIGUA	20,57	21,79	2,75	0,00
BETANCURIA	0,00	10,53	0,00	0,00
LA OLIVA	-3,92	0,71	3,67	15,09
PÁJARA	8,22	-5,27	0,22	-21,09
PUERTO DEL ROSARIO	-11,06	-9,76	-8,49	7,69
TUINEJE	4,82	2,20	-9,44	13,06



Nuevo CEIP El Castillo. Antigua, Fuerteventura



Fuerteventura

**IMPORTE**  
5.177.857,03 €

**PROCEDIMIENTO**  
Licitación

**FINALIZADA**  
AÑO 2024

## NUEVO CEIP EL CASTILLO

Se trata de un centro de educación infantil y primaria (CEIP) de línea dos con un total de 18 unidades que desahogará al CEIP Poeta Domingo Velázquez. El diseño del proyecto comprende la construcción de cuatro edificios:

- ▶ Un edificio de planta baja, que conformará la zona docente de educación infantil y espacios complementarios.
- ▶ Un edificio de dos plantas, en el que se ubicará la zona docente correspondiente a Educación Primaria, así como las zonas de administración y espacios comunes.
- ▶ Un edificio para el gimnasio y vestuarios.
- ▶ Un edificio para la zona de comedor, cocina y servicios.

Nuevas infraestructuras



Fuerteventura

**IMPORTE APROXIMADO**  
5.830.500 €

**PROCEDIMIENTO**  
Licitación

**AVANZA**

## NUEVO CEIP EN EL COTILLO

Construcción de un nuevo centro educativo donde se impartan las enseñanzas de Educación Infantil y Educación Primaria. Además, contará con Aula Enclave y el resto de espacios educativos necesarios, tales como biblioteca, huerto escolares, instalaciones deportivas y aulas específicas.

Nuevas infraestructuras





Fuerteventura

IMPORTE

PROCEDIMIENTO

Reacondicionamiento



FINALIZADA  
AÑO 2025

## NUEVO CIFP EN MORRO JABLE

Se pretende el reacondicionamiento del Centro de Educación Infantil y Primaria El Ciervo para convertirse en un centro integrado de formación profesional que tenga ámbito comarcal y que será el primero con el que cuenta la zona sur de Fuerteventura. Las enseñanzas que se impartirán serán aquellas que más demanda y con mayor oferta laboral tengan en esta isla.



Fuerteventura

IMPORTE  
APROXIMADO  
13.788.390 €

PROCEDIMIENTO

Licitación

## NUEVO IES EN LA OLIVA

El nuevo instituto de educación secundaria estará constituido por 22 unidades, conformando cuatro líneas de Educación Secundaria y tres líneas de Bachillerato, a lo que se añade dos Aulas Enclave y un Aula Multisensorial para alumnado con necesidades educativas especiales. La superficie de la parcela cedida es de 20.000 m<sup>2</sup> y el centro tendrá una superficie construida aproximada de 7.170,10 m<sup>2</sup>.

### Reacondicionamiento de una infraestructura ya existente



### Nuevas infraestructuras





Fuerteventura

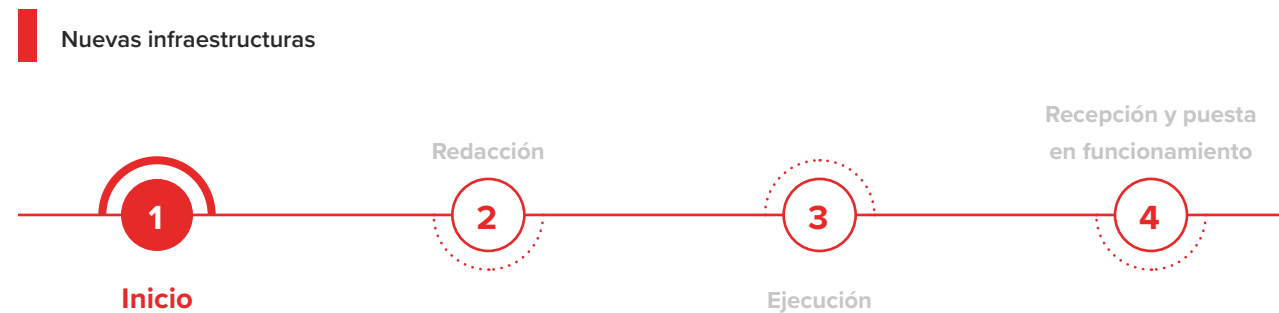
**IMPORTE APROXIMADO**  
16.821.260 €

|

**PROCEDIMIENTO**  
Licitación

## NUEVO CEO EN PUERTO DEL ROSARIO

Se trata de un centro de educación obligatoria que incluirá el primer y segundo ciclo de Educación Infantil, Educación Primaria y Educación Secundaria Obligatoria. Además, se incluyen dos Aulas Enclave, una para enseñanzas de Educación Primaria y otra de Tránsito a la Vida Adulta. Contará también con aulas específicas, así como biblioteca, huerto escolar y aula multisensorial. La parcela ocupa una superficie de 10.500 m<sup>2</sup> y la edificación estimada es de 8.000 m<sup>2</sup>.



Fuerteventura

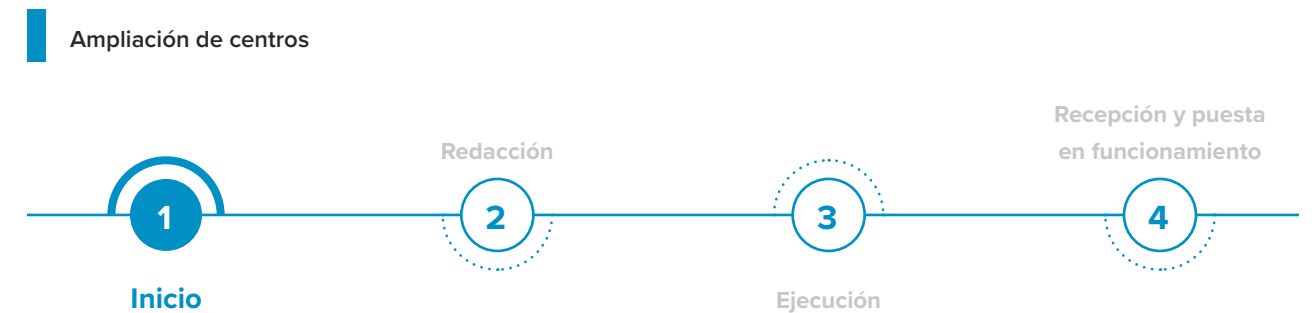
**IMPORTE APROXIMADO**  
1.065.022,91 €

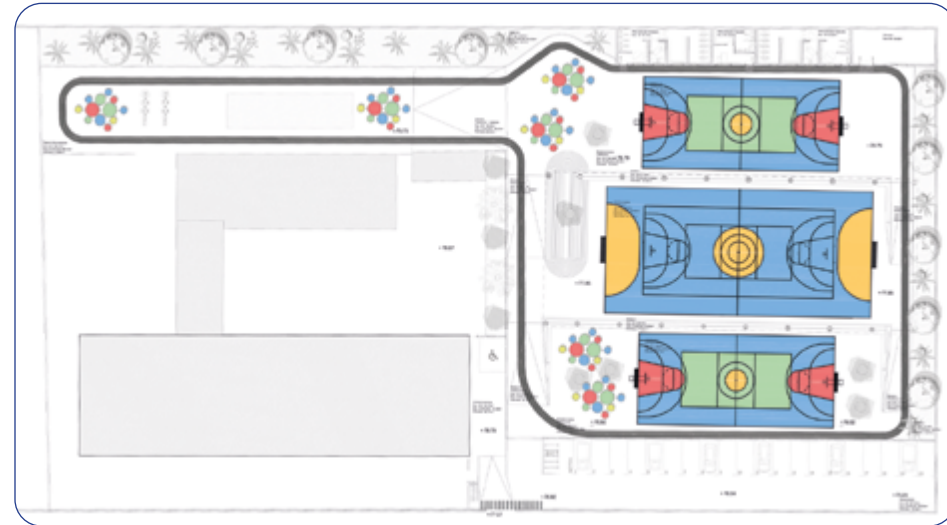
|

**PROCEDIMIENTO**  
Licitación

## AMPLIACIÓN DEL CEIP TARAJALEJO

Supone la ampliación de un total de cuatro aulas y espacios comunes en una superficie construida de 350 m<sup>2</sup> para sustituir las aulas modulares existentes y absorber la necesidad de escolarización creciente que tiene esta zona.





Fuerteventura

**IMPORTE APROXIMADO**  
1.505.804,23 €

**PROCEDIMIENTO**  
Licitación

→ AVANZA

### AMPLIACIÓN DEL CEIP FRANCISCO NAVARRO ARTILES

Este centro de educación infantil y primaria ubicado en Puerto del Rosario, requiere de una ampliación mediante la construcción de nuevas canchas deportivas y vestuarios para liberar las canchas actuales y ceder estos espacios para la ampliación del centro anexo, el CIFP Majada Marcial.



Fuerteventura

**IMPORTE APROXIMADO**  
4.500.000 €

**PROCEDIMIENTO**  
Licitación

### AMPLIACIÓN DEL CIFP MAJADA MARCIAL

Se llevará a cabo la ampliación de este centro integrado de formación profesional en el espacio que ocupa actualmente las instalaciones deportivas del CEIP Francisco Navarro Artiles. En esta nueva construcción se implementarán nuevos Ciclos Formativos. La superficie abarca 3.000 m<sup>2</sup>

#### Ampliación de centros



#### Ampliación de centros





Fuerteventura

**IMPORTE APROXIMADO**  
**2.426.720,25 €**

---

**PROCEDIMIENTO**  
**Licitación**

### AMPLIACIÓN DEL CEIP GRAN TARAJAL

Este centro de educación infantil y primaria (CEIP) requiere de nuevos espacios para poder albergar la demanda de escolarización existente en la zona y poder aumentar su oferta educativa. Mediante el reacondicionamiento de la antigua residencia escolar, actualmente en desuso y colindante con la parcela del CEIP, se crearán nuevos espacios adaptados a las necesidades requeridas.



Fuerteventura

**IMPORTE APROXIMADO**  
**915.386,42 €**

---

**PROCEDIMIENTO**  
**Licitación**

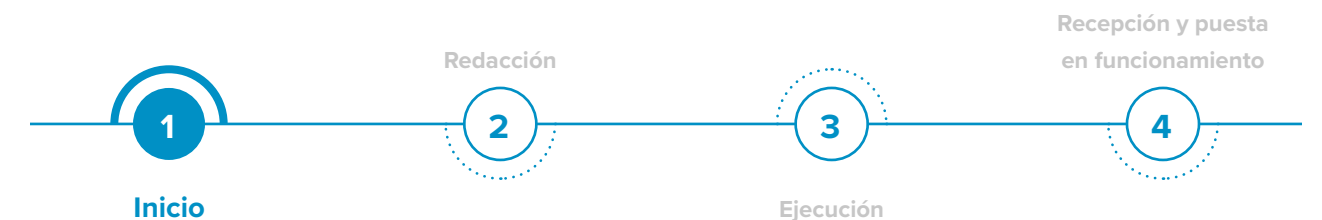
### AMPLIACIÓN DEL IES PUERTO DEL ROSARIO

Creación de ocho nuevas aulas y espacios auxiliares en planta primera de edificio ya existente, que permitirá la reorganización de los espacios así como atender a la demanda de escolarización del distrito escolar.

#### Reacondicionamiento de una infraestructura ya existente



#### Ampliación de centros





Fuerteventura

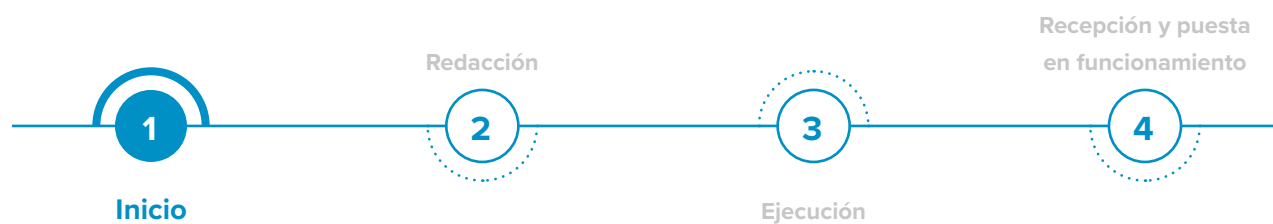
**IMPORTE APROXIMADO**  
768.000 €

PROCEDIMIENTO  
Licitación

## AMPLIACIÓN DEL CEIP PUERTO DEL ROSARIO

Creación de seis nuevas aulas para Educación Infantil y Educación Primaria en el terreno que actualmente ocupan las antiguas viviendas de los maestros una vez hayan sido demolidas. La superficie total de la parcela es de 480 m<sup>2</sup>.

### Ampliación de centros



Gran Canaria

**IMPORTE**  
167.260,34 €

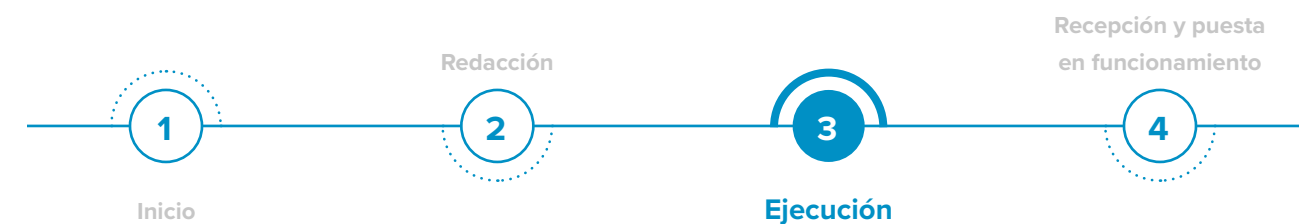
PROCEDIMIENTO  
Licitación

➔ AVANZA

## AMPLIACIÓN DEL IES LA OLIVA

Reforma del proyecto del aula del Instituto de Educación Secundaria La Oliva para incorporar cuatro nuevas unidades en planta baja aprovechando los espacios exteriores.

### Ampliación de centros



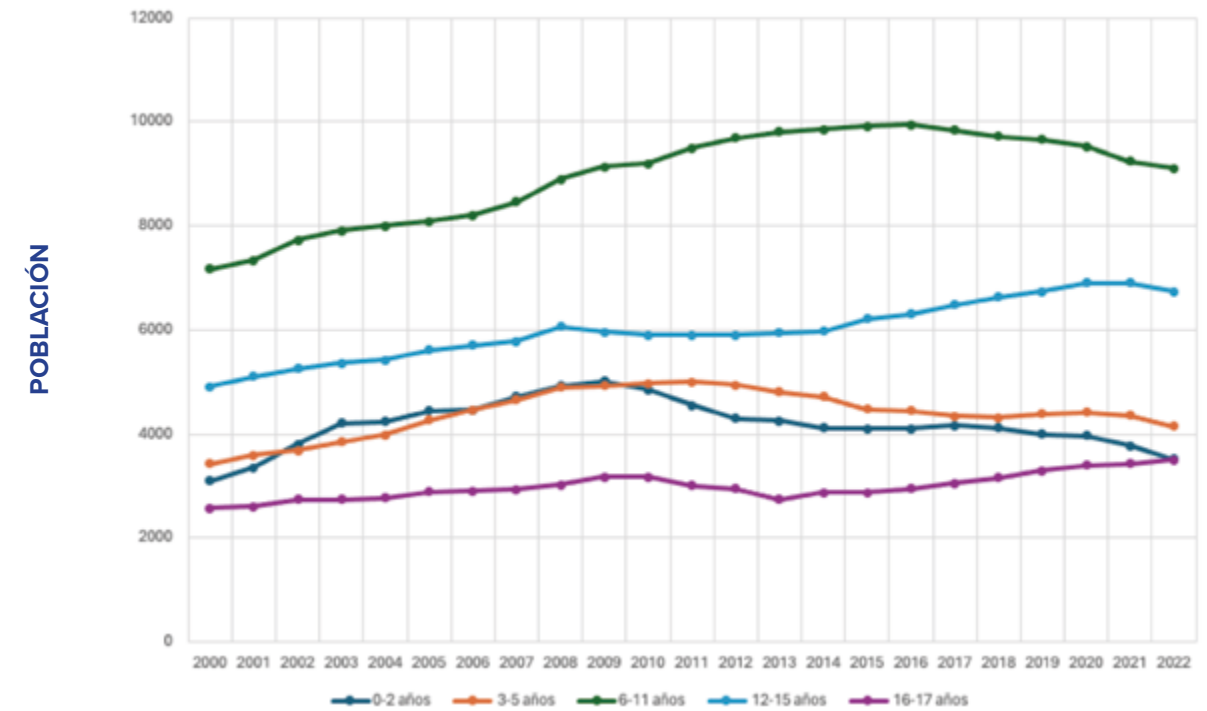
# Isla de Lanzarote



Nº DE CENTROS - 2025/2026

MUNICIPIO	CEIP	CEO	CEE	IES	CIFP	EA	EOI	CEPA	RE	AEOI
ARRECIFE	9	1	0	6	1	1	1	1	0	0
HARÍA	3	0	0	1	0	0	0	0	1	0
SAN BARTOLOMÉ	5	0	0	2	0	0	0	0	0	0
TEGUISE	10	1	1	2	0	0	0	0	0	0
TÍAS	3	0	0	2	0	0	0	0	0	1
TINAJO	4	0	0	1	0	0	0	0	0	0
YAIZA	5	1	0	1	0	0	0	0	0	0
<b>TOTAL</b>	<b>39</b>	<b>3</b>	<b>1</b>	<b>15</b>	<b>1</b>	<b>1</b>	<b>1</b>	<b>1</b>	<b>1</b>	<b>1</b>

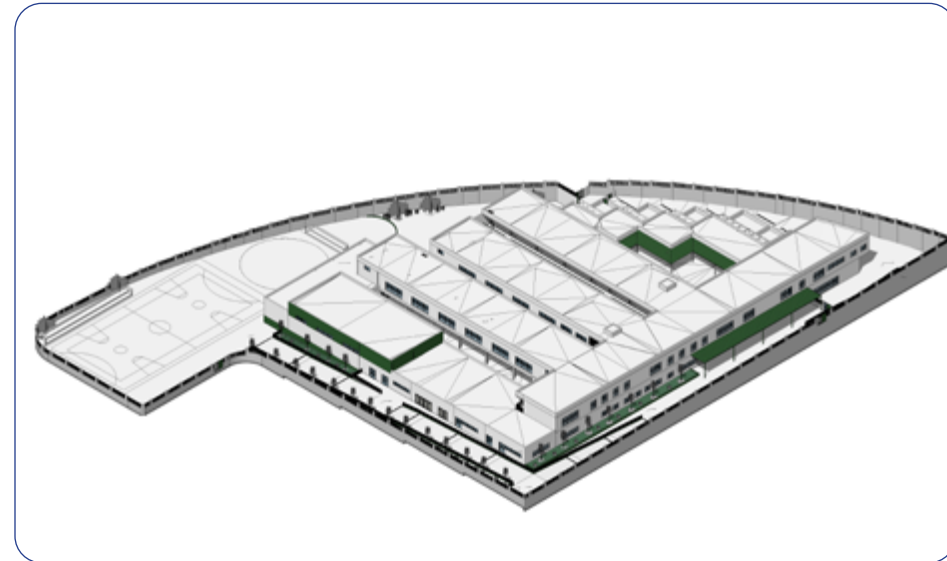
EVOLUCIÓN POBLACIONAL POR RANGO DE EDAD



TASA DE VARIACIÓN POBLACIÓN ESCOLAR 2020-2024 (%)

MUNICIPIO	INF	PRI	ESO	BAC
ARRECIFE	-4,91	0,54	0,04	0,88
HARÍA	3,45	0,00	-8,60	3,90
SAN BARTOLOMÉ	-3,73	-3,67	-10,30	-3,91
TEGUISE	-14,43	-4,76	-9,58	5,18
TÍAS	1,66	-8,31	-6,66	17,88
TINAJO	8,94	6,38	-10,33	-7,58
YAIZA	17,65	11,71	9,38	25,50





Lanzarote

**IMPORTE APROXIMADO**  
10.150.715 €

PROCEDIMIENTO  
Licitación

## NUEVO CEO EN COSTA TEGUISE

Creación de un nuevo centro de educación obligatoria que contará con 30 unidades, seis de ellas de Educación Infantil, 12 de Educación Primaria y 12 de Educación Secundaria Obligatoria. Además, contará con biblioteca, huerto escolar, aulas específicas, Aula Enclave, instalaciones deportivas, así como zonas de esparcimiento y espacios ajardinados y de sombra.



Lanzarote

**IMPORTE**  
7.577.585,91 €

PROCEDIMIENTO  
Convenio

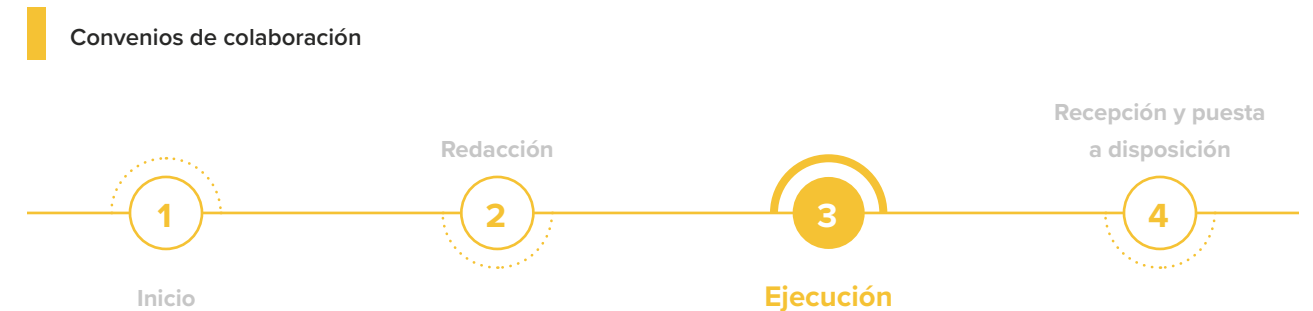
→ AVANZA

## NUEVO CEIP ALCALDE ALEXIS TEJERA LEMES

La obra a ejecutar tiene prevista la construcción de un centro de educación infantil y primaria de 18 unidades, así como aulas específicas, biblioteca y zonas comunes. Contará con instalaciones deportivas de interior y exterior techadas, así como huerto escolar y Aula Enclave, todo ello sobre una parcela de 12.020,33 m<sup>2</sup>.

Plan de Adaptación de los Centros Educativos a las Altas Temperaturas, establecidos por la Dirección General de Infraestructuras y Equipamientos.

Se implementará la instalación de energías renovables siguiendo los criterios recogidos en el

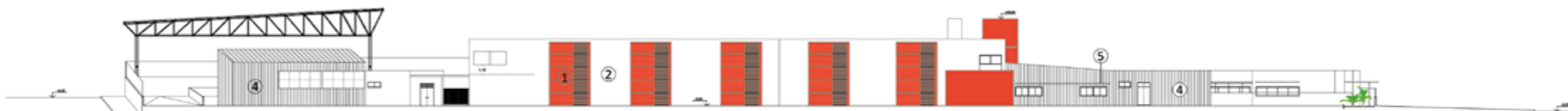




ALZADO-SECCION 1



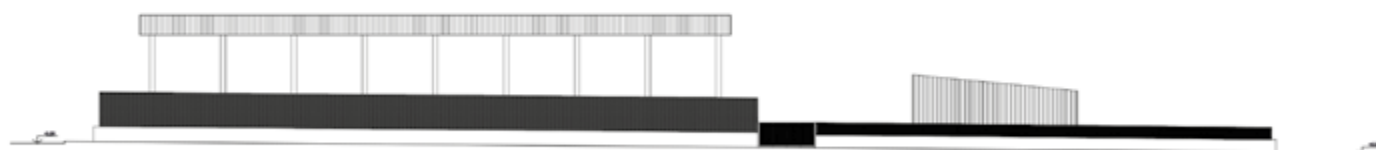
ALZADO-SECCION 2



ALZADO 3



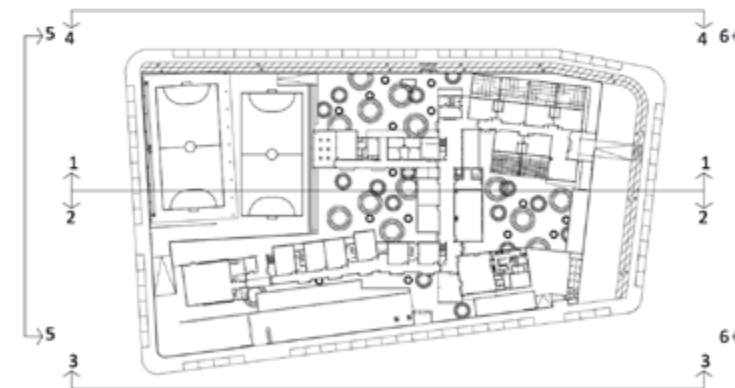
ALZADO 4



ALZADO 5



ALZADO 6





Lanzarote

**IMPORTE APROXIMADO**  
8.777.207 €

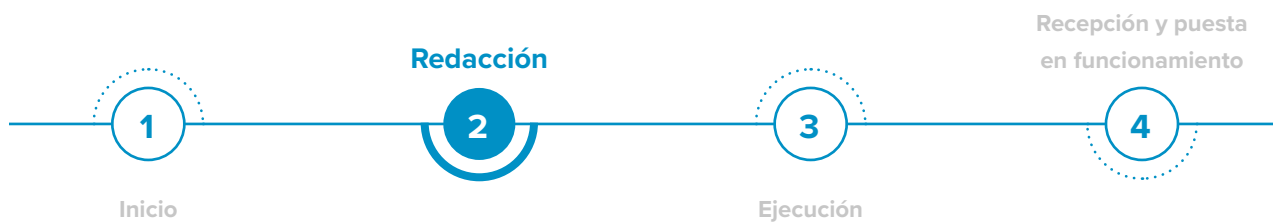
**PROCEDIMIENTO**  
Licitación

→ AVANZA

### AMPLIACIÓN DEL IES EN ALTAVISTA

La obra tiene prevista la construcción de un nuevo edificio con 16 unidades para Educación Secundaria Obligatoria, dos grupos del Programa de Diversificación Curricular, cuatro grupos para Bachillerato, tres grupos para Ciclos Formativos de Grado Básico de las familias profesionales de Electricidad y Electrónica, así como, de Comercio y Marketing y un Aula Enclave de Tránsito a la Vida Adulta.

Ampliación de centros



Lanzarote

**IMPORTE**  
4.748.319,12 €

**PROCEDIMIENTO**  
Convenio

### AMPLIACIÓN DEL CEIP ALCALDE RAFAEL CEDRÉS

Supone la ampliación de este centro de educación infantil y primaria que requiere del aumento de aulas por la demanda de escolarización existente en la zona, así como la mejora y reubicación de los espacios actuales.

Convenios de colaboración





## AMPLIACIÓN DEL CEIP PLAYA BLANCA

Se amplía este centro educativo mediante la anexión de la escuela de educación infantil con puesta a disposición por parte del Ayuntamiento de Yaiza. Se acondiciona este nuevo edificio para albergar el Primer Ciclo de Educación Infantil.

Nueva infraestructura con puesta a disposición de edificios municipales



## AMPLIACIÓN Y REACONDICIONAMIENTO DEL CEE NUESTRA SEÑORA DE LOS VOLCANES

El proyecto consistirá en la ampliación del Centro de Educación Especial Nuestra Señora de Los Volcanes, pasando de una superficie construida de 1806,98 m<sup>2</sup> a una superficie construida aproximada de 4.400 m<sup>2</sup>, con el fin de ampliar su capacidad hasta los 100 puestos escolares, donde se impartirán las enseñanzas de la Concreción Curricular Adaptada de Educación Infantil, de Educación Primaria y de Tránsito a la Vida Adulta.

Ampliación de centros



Lanzarote

**IMPORTE**

---

**PROCEDIMIENTO**  
Puesta a disposición

**FINALIZADA**  
AÑO 2025

Lanzarote

**IMPORTE APROXIMADO**  
8.522.124 €

**PROCEDIMIENTO**  
Licitación

**AVANZA**



Lanzarote

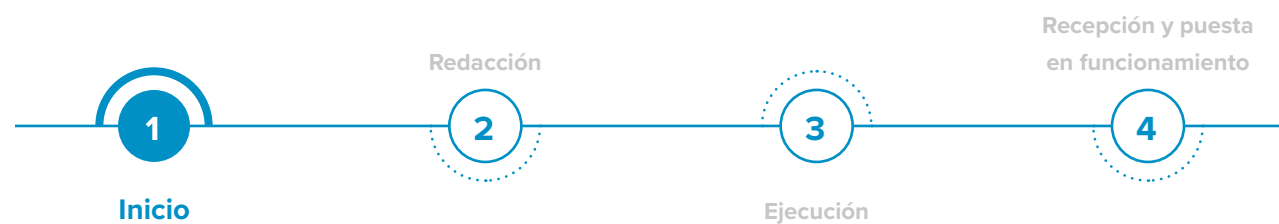
**IMPORTE APROXIMADO**  
1.700.000,00 €

**PROCEDIMIENTO**  
Licitación

## AMPLIACIÓN DEL CEIP LOS GERANIOS

La ampliación consiste en la creación de nuevas aulas de grupo, aula polivalente y ampliación del comedor para dar cabida a un mayor número de comensales. También se contará con nueva biblioteca y sala del profesorado. Este centro educativo tiene actualmente numerosas aulas modulares y las perspectivas de crecimiento poblacional de la zona siguen en auge.

### Ampliación de centros



Lanzarote

**IMPORTE APROXIMADO**  
4.513.110,00 €

**PROCEDIMIENTO**  
Licitación

## AMPLIACIÓN DEL CEO MONTAÑA ROJA

Este centro educativo de enseñanza obligatoria de reciente creación requiere de nuevos espacios que den cabida a la demanda de escolarización existente en esta zona. Cuenta con varias aulas modulares que deben ser sustituidas por edificaciones definitivas. Resulta necesario construir una ampliación estimada en 2.150 m<sup>2</sup>, que albergaría los espacios correspondientes a nuevos grupos, así como aulas de desdoble

y específicas. La zona de comedor y cocina se ampliará proporcionalmente al número de usuarios que aumenten. Las zonas exteriores no ocupadas por la edificación habrán de contener distintos patios que permitan configurar distintas zonas de sombra, jardinería, pavimentos permeables, mobiliario y fuentes de agua.

### Ampliación de centros





Lanzarote

**IMPORTE APROXIMADO**  
750.000 €

**PROCEDIMIENTO**  
Licitación

## AMPLIACIÓN DEL CEIP UGA

Este centro de educación infantil y primaria de línea uno requiere de una nueva edificación para dar cabida a la demanda existente en la zona. Cuenta en estos momentos con aulas modulares que deben ser sustituidas por edificaciones definitivas. La mayor demanda de la comunidad educativa es la creación de un comedor escolar que se incluirá en esta ampliación.

### Ampliación de centros



Lanzarote

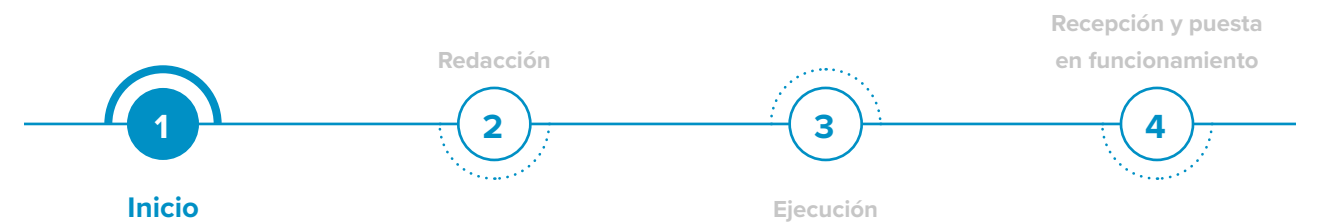
**IMPORTE APROXIMADO**  
713.600 €

**PROCEDIMIENTO**  
Licitación

## AMPLIACIÓN DEL CEIP YAIZA

Se prevé la ampliación del Centro de Educación Infantil y Primaria Yaiza mediante la construcción de seis nuevas unidades, con el fin de retirar las aulas modulares existentes y dar respuesta al aumento de escolarización que está experimentando el centro.

### Ampliación de centros



# Financiación

03

# 1. Financiación

**E**n el bloque III del Plan Estratégico de Infraestructuras Educativas de Canarias 2024-2035, se incluye un apartado de financiación detallado que aborda el origen de los recursos necesarios, el coste total del plan y la distribución financiera para el periodo de implementación. Este marco financiero es esencial para garantizar la viabilidad y el éxito del plan, al promover la transparencia, la rendición de cuentas y un enfoque realista en la mejora de las infraestructuras educativas en la región.

El coste del plan se compone de la suma de las 73 actuaciones previstas, que abarcan desde la construcción de nuevos centros educativos hasta la ampliación de los existentes. Cada actuación especifica el presupuesto concreto o estimado, dependiendo de si el proyecto está ya elaborado y valorado económicamente o si aún se encuentra en fases iniciales.

La financiación del plan se obtiene de una combinación de recursos autonómicos, estatales y europeos, con posibilidad de aportaciones adicionales de otras administraciones mediante convenios de colaboración. En el apartado correspondiente se detallarán las fuentes exactas de estos recursos, asegurando una distribución que permita una gestión financiera eficiente y responsable.

Además, el plan contempla una proyección de la distribución de recursos económicos para las actuaciones previstas durante los 12 años de duración, de 2024 a 2035. Esta proyección se

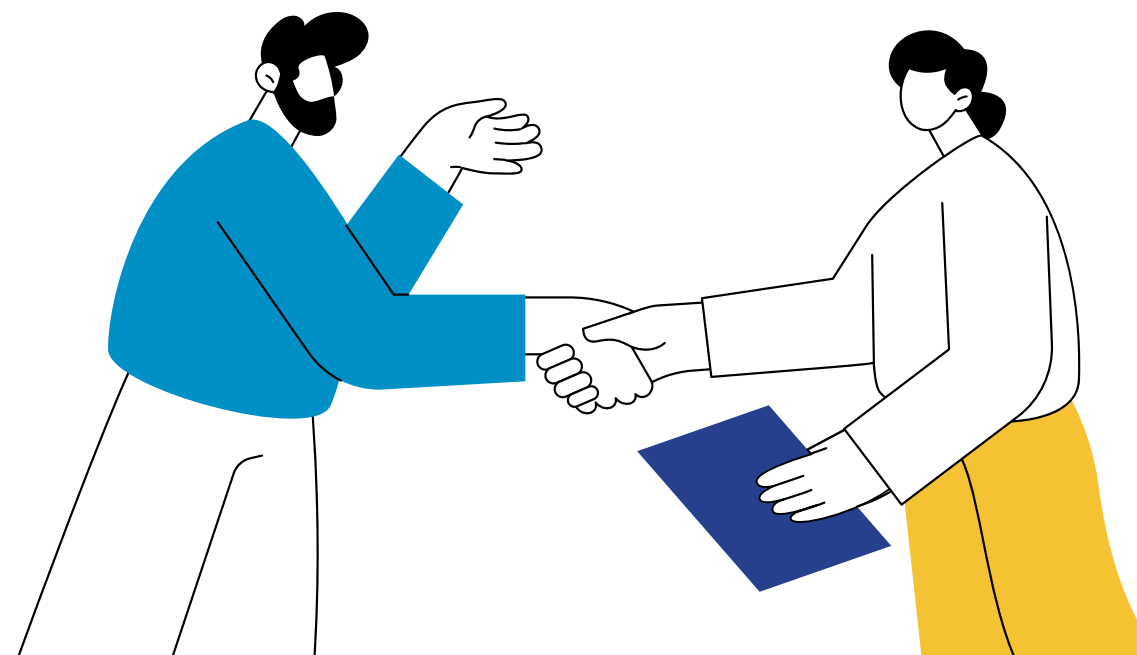
presenta como un cronograma financiero, detallando los desembolsos anuales y alineándolos con las fases de redacción o ejecución de cada proyecto. La planificación financiera está diseñada para garantizar la disponibilidad de recursos en cada fase crítica del proyecto, evitando retrasos y asegurando la continuidad de las obras.

## 1.1. Recursos económicos necesarios

### 1.1.1. Fondos propios del Gobierno de Canarias

Los fondos del Gobierno de Canarias, a los que llamamos fondos propios, son aquellos que se reparten anualmente entre las diferentes direcciones generales que lo conforman, y, tal y como establece la Ley de Presupuestos de la Comunidad Autónoma de Canarias en su introducción «los presupuestos se han confeccionado de un modo responsable, recogiendo necesidades de gasto real de los diferentes departamentos, con especial sensibilidad con la sanidad, la educación y los derechos sociales».

La financiación principal de este plan se llevará a cabo a través de los presupuestos asignados a la Dirección General de Infraestructuras y Equipamientos y se ejecutará estableciendo pautas



y prioridades así como una programación anual para poder llegar a la consecución final del objetivo que acoge este plan. En los presupuestos anuales, se crearán partidas específicas para paliar las tensiones generadas en el sistema educativo de los centros educativos de las islas usando como principal recurso la contratación de las obras y actuaciones a realizar.

### 1.1.2. Convenios de colaboración con otras administraciones

Un convenio es un acuerdo suscrito por las administraciones públicas, los organismos públicos y entidades de derecho público entre sí o con sujetos de naturaleza privada para perseguir y/o alcanzar un objetivo común. La suscripción de los mismos es una vía habitual utilizada por las administraciones públicas para formalizar sus relaciones de cooperación.

Una de las vías fundamentales de financiación de este plan será la suscripción de convenios

y subvenciones tanto con ayuntamientos como con cabildos para así poder abarcar un abanico más amplio de actuaciones y amplificar el alcance de las medidas necesarias para paliar las tensiones en el sistema educativo. Dichos convenios se formalizarán sobre la base de la norma que los regula, el Decreto 11/2019, de 11 de febrero, por el que se regula la actividad convencional y se crean y regulan el Registro General Electrónico de Convenios del Sector Público de la Comunidad Autónoma de Canarias, y se establecerán, entre otros apartados, el objeto del convenio, las obligaciones asumidas por las partes firmantes, las aportaciones económicas de cada una de las partes, fecha de inicio de los efectos del convenio y su periodo de vigencia, posibles causas de resolución del convenio, etc.

Se establecerá una comisión de seguimiento que garantice el adecuado equilibrio entre las partes y ejerza las funciones de vigilancia y control de las actuaciones que se haya previsto desarrollar.

### 1.1.3. Plan Especial de Empleo de Canarias

El Ministerio de Educación, Formación Profesional y Deportes tiene entre sus objetivos la ordenación del sistema educativo en sus diferentes niveles y la gestión de las infraestructuras educativas en los ámbitos de competencia que le corresponden, así como el impulso y fomento de las relaciones de colaboración y cooperación con las comunidades autónomas en materia educativa. A través del Plan Especial de Empleo de Canarias, se pretende la preparación del capital humano con el fin de lograr una mayor inserción de la población en el mercado del trabajo y un incremento de la productividad. Para alcanzar dichos fines es preciso lograr los mejores resultados del sistema educativo en todos sus aspectos, por lo que se ha de contar con las infraestructuras educativas adecuadas y necesarias. El desarrollo del plan permitirá destinar los fondos recibidos por el Ministerio de Educación a la realización de entre otras, las siguientes actuaciones:

- ▶ Obras de construcción de nuevos centros o ampliaciones de los ya existentes.
- ▶ Redacción de proyectos de obra, ejecución y demolición.
- ▶ Obras de adecentamiento y acondicionamiento de los edificios docentes.
- ▶ Obras de reforma de los edificios docentes.

### 1.1.4. Cofinanciación con la Unión Europea

Los Fondos Estructurales y de Inversión Europea funcionan de modo conjunto, cuyo fin es apoyar la cohesión económica, social y territorial y



alcanzar los objetivos de la Unión Europea (UE) para lograr un crecimiento inteligente, sostenible e integrador. Uno de esos fondos estructurales es el Fondo Europeo de Desarrollo Regional (FEDER), que proporciona financiación a organismos públicos y privados en todas las regiones de la Unión Europea (UE) para reducir las diferencias económicas, sociales y territoriales. Este fondo apoya las inversiones mediante programas nacionales o regionales específicos.

En el periodo 2021-2027, el FEDER permitirá invertir para que Europa y sus regiones:

1

Sean más **competitivas e inteligentes**, a través de la innovación y el apoyo a las pequeñas y medianas empresas (PYMES), así como la digitalización y la conectividad digital.

2

Sean **más verdes**, con bajas emisiones de carbono y resilientes.

3

Estén **más cerca de los ciudadanos**, apoyando el desarrollo local y el desarrollo urbano sostenible en toda la UE.

4

Sean más **competitivas e inteligentes**, a través de la innovación y el apoyo a las pequeñas y medianas empresas (PYMES), así como la digitalización y la conectividad digital.

5

Sean **más sociales**, apoyando el empleo efectivo e inclusivo, la educación, las capacidades, la inclusión social y la igualdad de acceso a la atención sanitaria, así como la mejora del papel de la cultura y el turismo sostenible.

Dentro del nuevo periodo establecido para el 2021-2027, enmarcamos parte de la financiación de este plan en el objetivo 2: «Una Europa más verde, hipocarbónica y en transición hacia una economía con cero emisiones netas de carbono, y resiliente, promoviendo una transición energética limpia y equitativa, la inversión verde y azul, la economía circular, la mitigación del cambio climático y la adaptación a él, la prevención y ges-

tión de riesgos y la movilidad urbana sostenible.» planteando actuaciones que puedan acogerse a la cofinanciación del 85% que ofrece la Unión Europea y que, por lo tanto, contribuyan a una mejor sostenibilidad y reducción de la huella de carbono en las islas.



## 2. Coste de ejecución del plan

CENTRO	IMPORTE
Nuevo CIFP en Los Llanos	7.800.000 €
Reconstrucción del CEIP La Laguna	5.073.128,65 €
Ampliación del IES Puntagorda	914.000 €
Nuevo CIFP en Valverde	—
Ampliación y Rehabilitación del CEIP Valverde	7.691.820 €
Ampliación del CEIP Tigaday	70.000 €
Nueva Ciudad Educativa y Deportiva en La Gomera	8.250.000 €
Nuevo CIFP en San Sebastián de La Gomera	—
Ampliación del CEIP Ruiz de Padrón	—
Nuevo CEE Inés Fuentes en Icod	400.000 €
Nuevo CIFP en Icod de los Vinos	2.000.000 €
Nuevo IES Padre Anchieta	16.518.331,69 €
Ampliación del CIFP Las Indias	300.000 €
Plan de Choque de Infraestructuras Educativas en el sur de Tenerife 2024-2031	84.251.623,44 €
Nuevo IES Agáldar	11.237.675 €
Nuevo CEE en Santa Lucía de Tirajana	400.000 €
Nuevo CEO en Playa de Arinaga	13.401.944 €
Nueva Escuela de Actores	695.481,86 €
Nuevo CIFP en Telde	—
Nuevo CIFP Noroeste	—
Nuevo centro NEAE +21 en Las Palmas de Gran Canaria	950.000 €
Ampliación del IES Roque Amagro	280.741,35 €
Ampliación del CEIP María Muñoz Mayor	750.000 €
Ampliación del IES el Tablero Aguañac	1.619.882,37 €
Ampliación del Centro de Enseñanza en Línea	1.939.145,96 €
Ampliación del IES Playa de Arinaga	5.234.166 €
Ampliación del CEE Siete Palmas	2.525.981,34 €

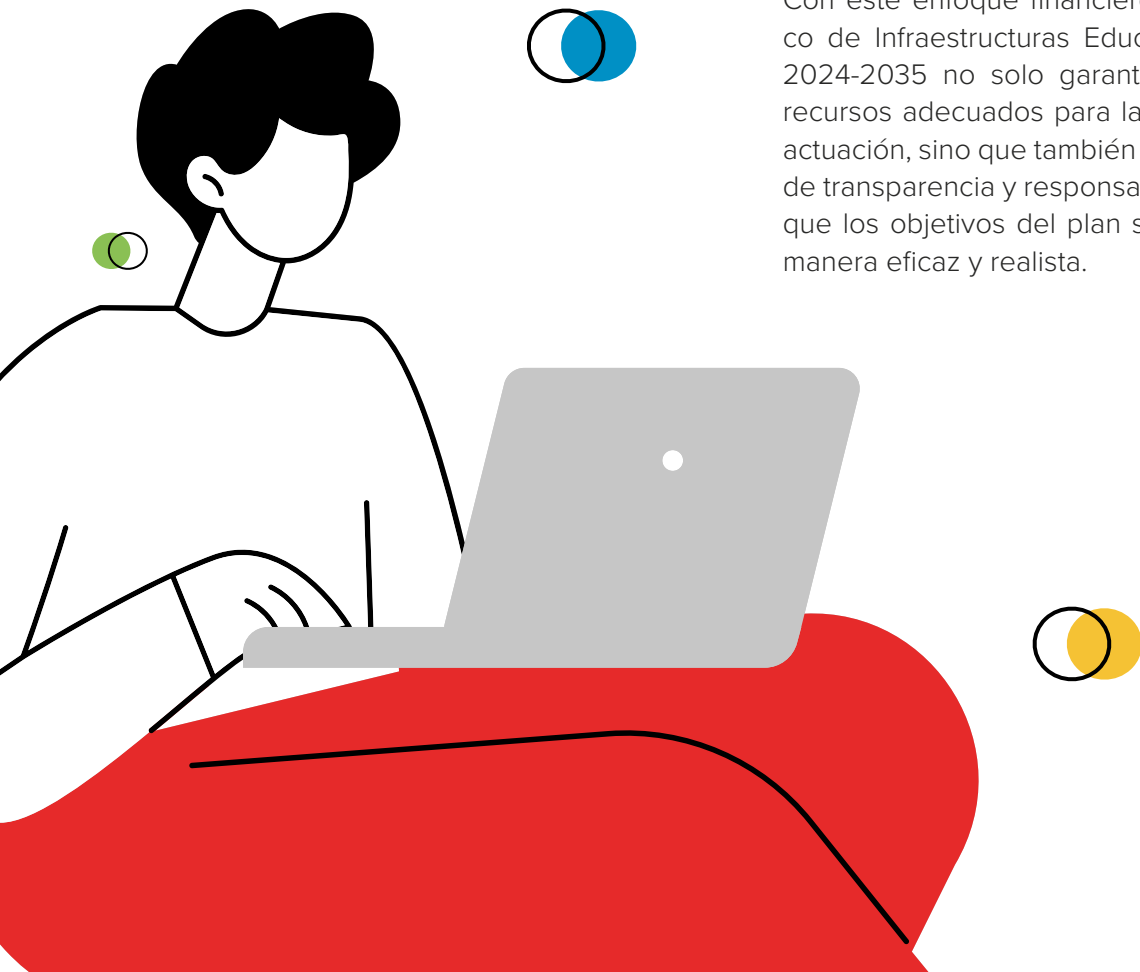
Ampliación del CEE San Bartolomé de Tirajana	8.750.000 €
Ampliación del CEIP Eduardo Rivero Ramos	1.421.089,51 €
Ampliación del CEO El Cardón	165.905,75 €
Ampliación del IES Guía	953.287,32 €
Nuevo CEIP El Castillo	5.177.857,03 €
Nuevo CEIP en El Cotillo	5.830.500 €
Nuevo CIFP en Morro Jable	—
Nuevo IES en La Oliva	13.788.390 €
Nuevo CEO en Puerto del Rosario	16.821.260 €
Ampliación del CEIP Tarajalejo	1.065.022,91 €
Ampliación del CEIP Francisco Navarro Artiles	1.505.804,23 €
Ampliación del CIFP Majada Marcial	4.500.000 €
Ampliación del CEIP Gran Tarajal	2.426.720,25
Ampliación del IES Puerto del Rosario	915.386,42 €
Ampliación del CEIP Puerto del Rosario	768.000 €
Ampliación del IES La Oliva	167.260,34 €
Nuevo CEO en Costa Teguisse	10.150.715 €
Nuevo CEIP Alcalde Alexis Tejera Lemes	7.577.585,91 €
Ampliación del IES en Altavista	8.777.207 €
Ampliación del CEIP Alcalde Rafael Cedrés	4.748.319,12 €
Ampliación del CEIP Playa Blanca	—
Ampliación y Reacondicionamiento del CEE Nuestra Señora de los Volcanes	8.522.124 €
Ampliación del CEIP Los Geranios	1.700.000 €
Ampliación del CEO Montaña Roja	4.513.110 €
Ampliación del CEIP Uga	750.000 €
Ampliación del CEIP Yaiza	713.600 €
<b>TOTAL</b>	<b>281.586.346,20€</b>

### 3. Distribución de la financiación

La distribución de los recursos económicos se realizará de manera planificada a lo largo de los 12 años del plan. Cada actuación se financiará en función de su fase de ejecución, con un cronograma de desembolsos diseñado para cubrir los costos en cada etapa crítica, desde la planificación inicial hasta la finalización y puesta en funcionamiento. Esta estructura permitirá una gestión eficiente de los recursos, garantizando que los fondos estén disponibles cuando sean necesarios y evitando interrupciones en la ejecución de los proyectos.

Cada año se evaluarán y ajustarán las asignaciones financieras según el avance de las obras y las necesidades emergentes. Esta flexibilidad permitirá adaptarse a posibles variaciones en los costos y asegurar que cada actuación se complete de manera oportuna y dentro del presupuesto asignado. La publicación anual del cronograma actualizado en la página web de la Consejería permitirá a la comunidad educativa y al público en general realizar un seguimiento del progreso financiero del plan, reforzando la transparencia y la rendición de cuentas.

Con este enfoque financiero, el Plan Estratégico de Infraestructuras Educativas de Canarias 2024-2035 no solo garantiza la provisión de recursos adecuados para la ejecución de cada actuación, sino que también establece un marco de transparencia y responsabilidad que asegura que los objetivos del plan sean alcanzados de manera eficaz y realista.





# Glosario



Abreviatura de siglas

## A

### AEOI

Aula de idiomas

## C

### CEAD

Centro de Educación a Distancia

### CEE

Centro de Educación Especial

### CEIP

Centro de Educación Infantil y Primaria

### CEL

Centro de Enseñanza en Línea

### CEO

Centro de Educación Obligatoria

### CEP

Colegio de Educación Primaria

### CEPA

Centro de Educación de Personas Adultas

### CIFP

Centro Integrado de Formación Profesional

### CPM

Conservatorio Profesional de Música

### CSM

Conservatorio Superior de Música

## E

### EA

Escuela de Arte

### EASD

Escuela de Arte y Superior de Diseño

### EEI

Escuela de Educación Infantil

### EOI

Escuela Oficial de Idiomas

## I

### IES

Instituto de Educación Secundaria

## R

### RE

Residencia escolar

## S

### SIES

Sección de Instituto de Educación Secundaria





