



# VISITANTES EN LA RED DE PARQUES NACIONALES

Año 2022

---



Organismo Autónomo Parques Nacionales (OAPN)

Agosto 2023

## I) Aspectos generales

La Red de Parques Nacionales está constituida por un sistema integrado por aquellos espacios declarados parques nacionales, su marco normativo básico y el sistema de relaciones necesario para su funcionamiento (Ley 30/2014, de 3 de diciembre, de Parques Nacionales) y su objetivo primordial es garantizar, como legado para las generaciones futuras, la conservación de una muestra representativa de los principales sistemas naturales españoles.

El elemento vertebrador para materializar este objetivo es el Plan Director de la Red de Parques Nacionales, aprobado por Real Decreto 389/2016, de 22 de octubre, como el más elevado instrumento de planificación y ordenación de los parques nacionales. En esta norma, varios de sus objetivos estratégicos y directrices, están dedicados a la atención y gestión de las personas que se desplazan a un parque nacional.

La figura de Espacio Natural Protegido siempre ha atraído gente, pero en la actualidad se han convertido en grandes receptores de lo que genéricamente se denomina “turismo de naturaleza”. Especialmente los parques nacionales funcionan como un polo de atracción de visitantes y turistas que acuden a la zona.

EUROPARC-España (Organización en la que participan las instituciones implicadas en la planificación y gestión de los espacios protegidos en España) define el **Impacto de los visitantes** como las modificaciones o efectos producidos por los visitantes de un espacio protegido sobre el estado de conservación del mismo. Afectan tanto a su patrimonio natural como cultural, a los equipamientos e infraestructuras, a la calidad de los servicios o al grado de satisfacción de los visitantes.

**Conocer el número de visitantes**, es una práctica necesaria que colabora en la gestión del parque nacional, pues ayuda a diagnosticar y valorar impactos, y puede contribuir, entre otras cosas, a mejorar la calidad de la visita, implementar medidas de seguridad en el espacio, etc.

Para estimar el número de visitantes a un espacio protegido, se pueden utilizar diferentes métodos y estrategias de acuerdo a las peculiaridades geográficas del parque nacional o por ejemplo, del personal del que se disponga para aplicar los conteos y de las tecnologías aplicadas que están en continua evolución. De ahí que, en ocasiones, hay espacios cuyas cifras de visitantes varían de forma notable de un año a otro debido a que han implementado métodos de conteo que son capaces de ajustar y medir con más exactitud las cifras de visitantes al espacio natural en cuestión. Es básico diferenciar los datos que proceden de:

- **Conteos directos** de visitantes. Número real de visitantes que utilizan servicios guiados y diversos equipamientos del parque nacional. Se realizan en equipamientos o espacios con accesos controlados.

- **Estimaciones** de visitantes que acuden al espacio natural de forma autónoma y que no utilizan los servicios del parque, lo que obliga a elaborar un modelo que se ajuste lo mejor posible al número de visitas que se realizan al parque nacional.

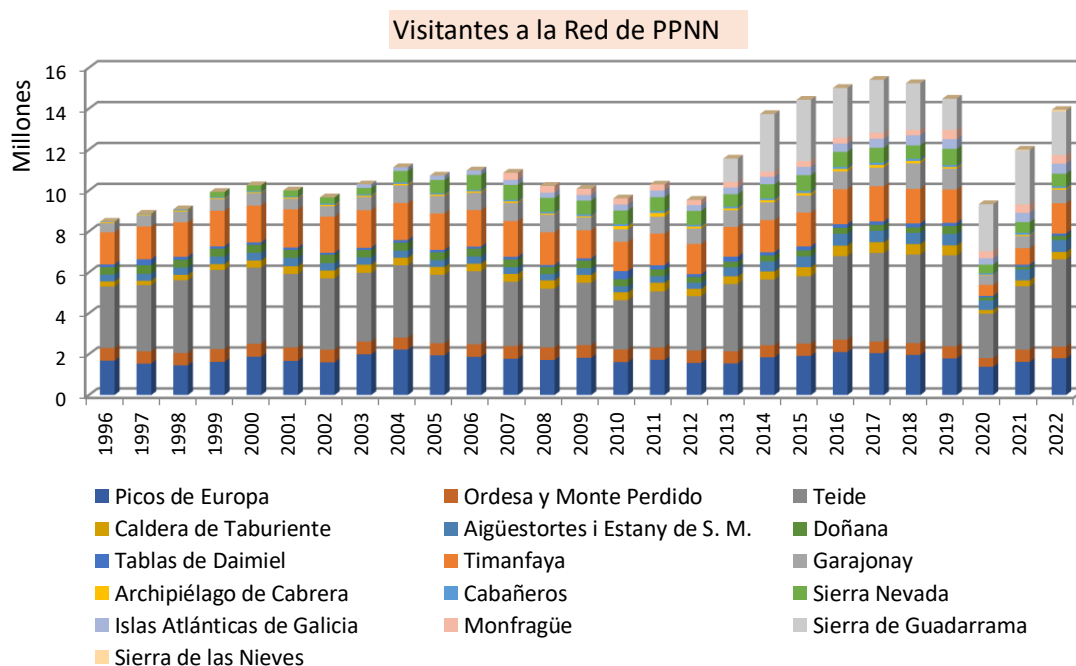
Ambos métodos suelen ser utilizados por los parques nacionales para estimar el número de visitas que acuden tanto a las instalaciones como a las diversas rutas tanto guiadas como realizadas de forma libre.

## II) Estadísticas

Si observamos las estimaciones de visitas registradas a lo largo de estos últimos años, vemos que en el decenio 2003-2012 la cifra registrada anualmente se mantuvo relativamente estable, en torno a los 10,4 millones de visitas anuales a la Red de Parques Nacionales. A partir de 2013 toma una tendencia al alza, habiendo alcanzado en 2019 la segunda cifra más alta de visitantes de la serie histórica estimada en 14.808.132 de visitantes.

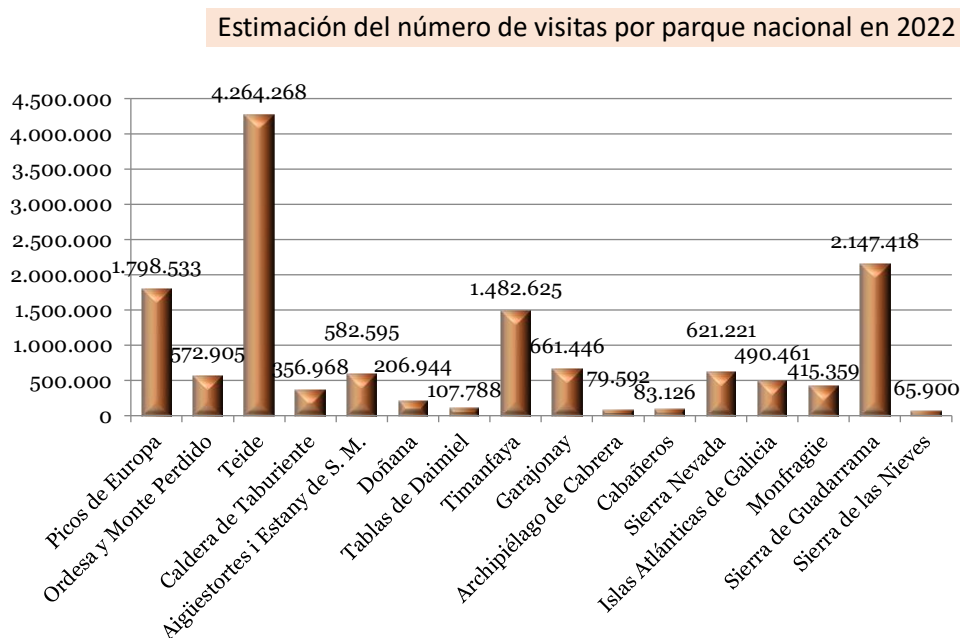
El siguiente gráfico muestra la evolución de las estimaciones de visita a la Red de Parques Nacionales en el período 2003-2022. La barra “visitas totales a la Red” de cada año se da como la suma de los visitantes de los 16 parques de forma que se pueda apreciar la aportación de cada uno al total y las significativas contribuciones de los nuevos parques incorporados: Monfragüe en 2007 y el Parque Nacional de la Sierra de Guadarrama en 2013 y el Parque Nacional de la Sierra de las Nieves en 2021.

En el gráfico siguiente se puede observar la circunstancia descrita.



Fuente: Memoria de la Red de PPNN 2022 y elaboración propia.

El número de visitantes en cada parque nacional en 2022 se muestra en detalle en el siguiente gráfico de barras:



Fuente: Memoria de la Red de PPNN 2022 y elaboración propia.

Según los datos recogidos, el Parque Nacional del Teide con una estimación de 4.264.268 visitantes es el que más visitas acumula de la Red, seguido por el Parque Nacional de la Sierra de Guadarrama con 2.147.418, y por el Parque Nacional de los Picos de Europa con 1.798.533 visitantes siendo los únicos parques nacionales que superan los 1,5 millones de visitas, quedando muy cerca el Parque Nacional de Timanfaya con 1.482.625 visitantes.

Se presentan en este gráfico las cifras de visitantes de los parques nacionales en 2022 ordenados de mayor a menor.

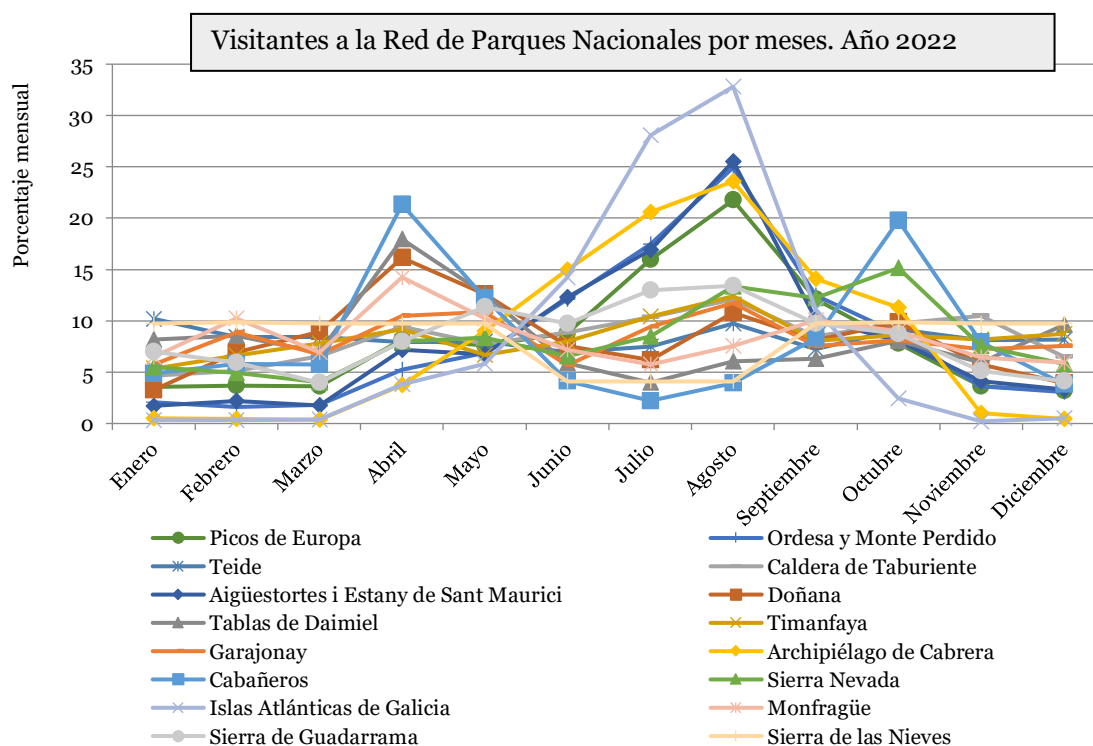


Fuente: Memoria de la Red de PPNN 2022 y elaboración propia.

## Estacionalidad

Como decíamos anteriormente, las características particulares, pero sobre todo la climatología, son factores que condicionan el número de visitantes que reciben los parques nacionales durante todo el año concentrándose bien en épocas concretas o distribuidas a lo largo de todo el año con mayor o menor intensidad.

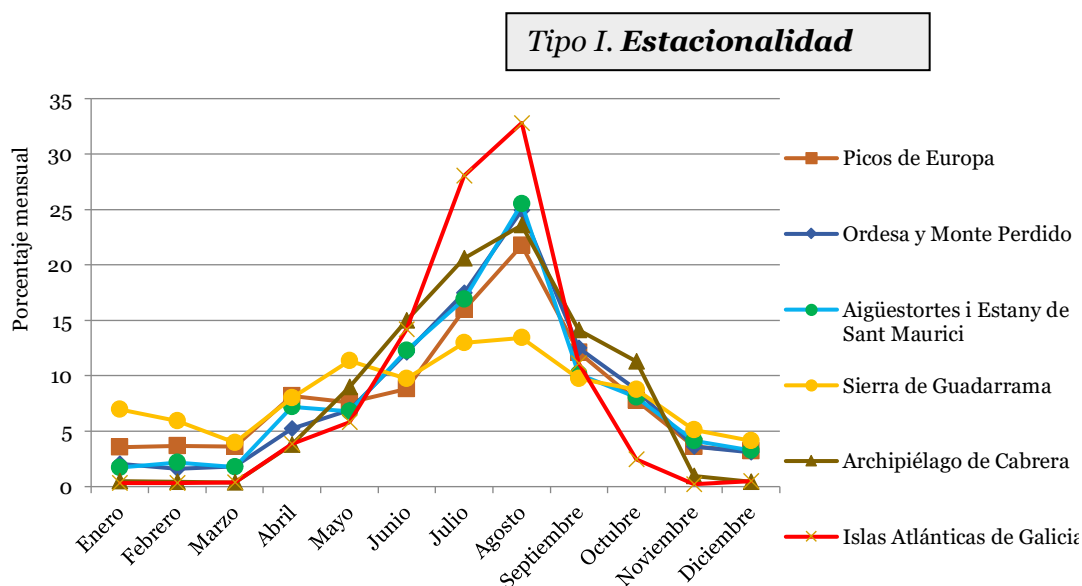
La visita a los parques nacionales presenta grandes diferencias estacionales según las características de cada uno de ellos. En los gráficos siguientes se representa el porcentaje mensual del número total de visitas en cada uno de los parques nacionales de la Red, facilitadas por los gestores de estos. Se toma como cifra total de visitantes la suma de todos aquellos datos que se han obtenido de forma desagregada por meses.



Fuente: datos ofrecidos por los gestores de los PPNN y elaboración propia.

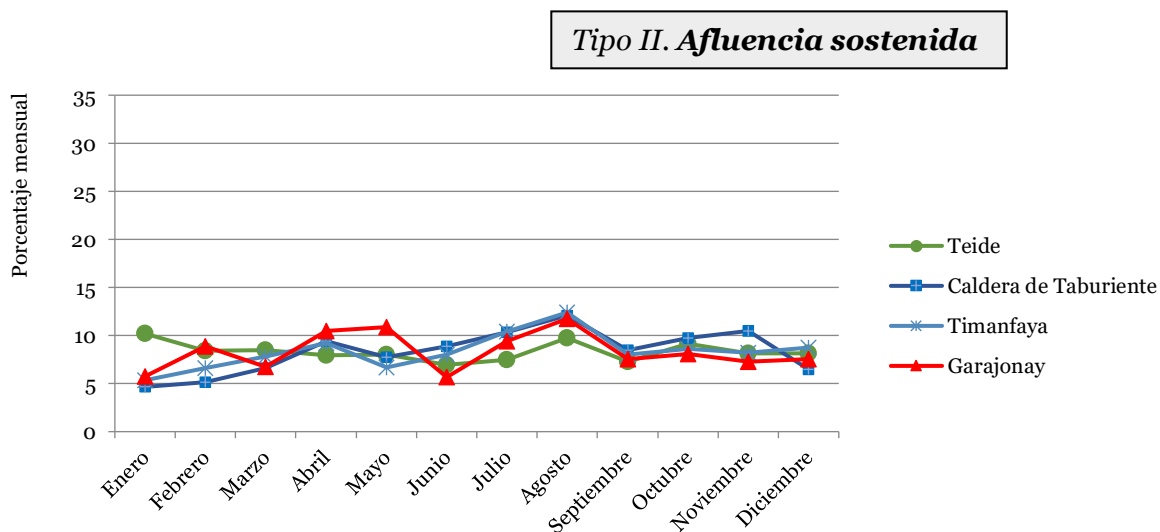
Destacan con claridad los meses de julio y agosto como los valores máximos en cuanto a visitas pero, la acumulación de líneas nos impide hacernos una idea clara de la estacionalidad en cada uno de los parques nacionales. Haciendo un análisis detallado se pueden establecer tres grupos según la frecuencia de la visita a lo largo del año.

El primer grupo serían aquellos parques nacionales con una **marcada estacionalidad** de las visitas que se producen en su mayoría en julio y agosto, llegando a recibir en estos meses más del 20% de los registros totales del año. En los meses de invierno caen a valores por debajo del 5%. Se trata de los dos parques nacionales marítimo-terrestres, Islas Atlánticas de Galicia y Archipiélago de Cabrera, y de los de montaña con clima más frío, Los Picos de Europa, Ordesa y Monte Perdido, Aigüestortes i Estany de Sant Maurici y Sierra de Guadarrama con un máximo menos acusado.



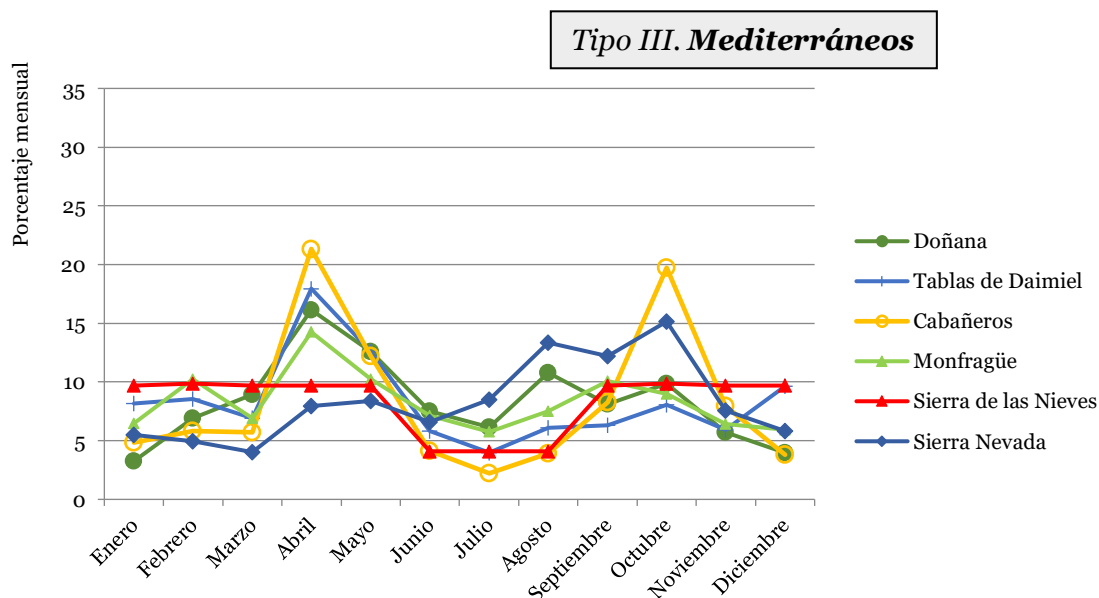
Fuente: datos ofrecidos por los gestores de los PPNN y elaboración propia.

El segundo grupo está formado por **parques con un reparto de visitantes más homogéneo** durante todo el año, y aunque el máximo de visitas también se da en agosto, los datos mensuales siempre se mueven entre el 5 y el 15 % aproximadamente. Este grupo está formado por los cuatro parques canarios.



Fuente: datos ofrecidos por los gestores de los PPNN y elaboración propia.

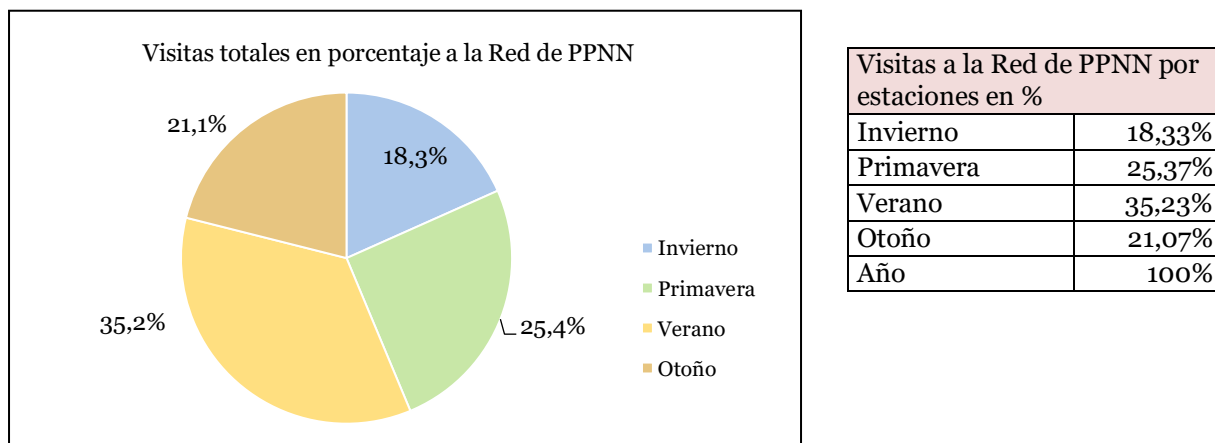
El tercer grupo presenta una distribución de visitantes con una curva muy diferente: los máximos están en primavera y otoño, y el mínimo se alcanza en verano, con un ligero repunte en agosto. Se trata de los **parques de clima mediterráneo**: Monfragüe, Cabañeros, Las Tablas de Daimiel, Doñana, Sierra de las Nieves y Sierra Nevada.



Fuente: datos ofrecidos por los gestores de los PPNN y elaboración propia.

En el caso concreto de la línea naranja correspondiente al Parque Nacional de Cabañeros, se puede apreciar como sobresale la curva de forma notable en el mes de octubre en que coincide con la berrea del ciervo que atrae a multitud de visitantes en esas fechas.

La distribución del total de visitas a la Red de Parques Nacionales en las distintas estaciones del año queda representada en la siguiente gráfica:



Fuente: datos ofrecidos por los gestores de los PPNN y elaboración propia.

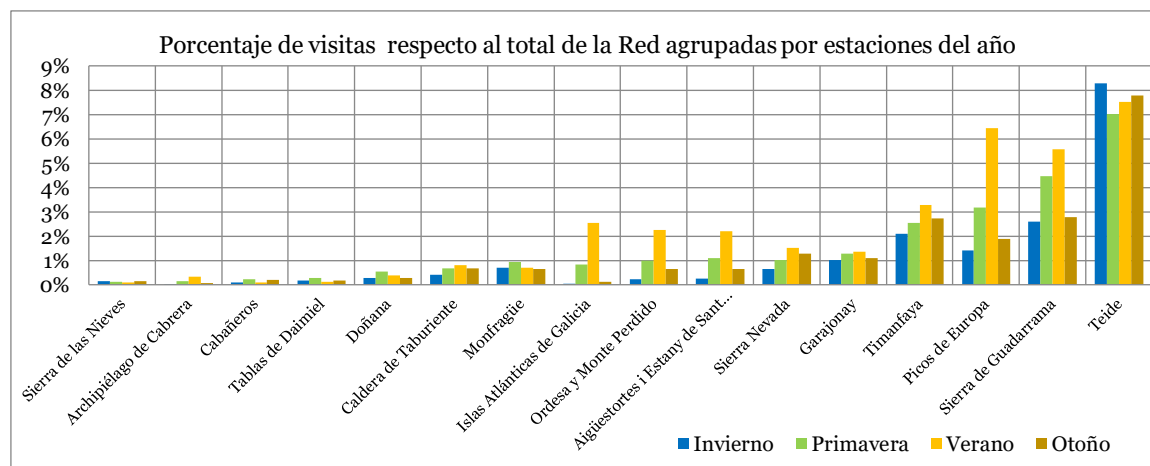
Hasta ahora hemos podido observar cómo las visitas se distribuyen en los distintos parques nacionales de acuerdo con la estacionalidad pero, si estudiamos los datos en porcentaje sobre el total de visitas a la Red de Parques Nacionales, podemos ver cuál es el peso de la visita a cada parque nacional respecto del total de visitas a la Red de Parques Nacionales en cada estación del año. La siguiente tabla, muestra el porcentaje de visitas que acuden a cada parque nacional calculado por estación sobre el total de las 13.937.150 visitas que se realizaron en 2022, desagregados por meses.

Porcentaje de visitas por parque nacional y por estación en el año 2022					
	Invierno	Primavera	Verano	Otoño	% visitas totales al año
Picos de Europa	1,41%	3,18%	6,43%	1,89%	12,90%
Ordesa y Monte Perdido	0,23%	1,00%	2,26%	0,63%	4,11%
Teide	8,29%	7,01%	7,51%	7,79%	30,60%
Caldera de Taburiente	0,42%	0,67%	0,79%	0,68%	2,56%
Aigüestortes i Estany de Sant Maurici	0,24%	1,10%	2,20%	0,65%	4,18%
Doñana	0,28%	0,54%	0,37%	0,29%	1,48%
Tablas de Daimiel	0,18%	0,28%	0,13%	0,18%	0,77%
Timanfaya	2,10%	2,54%	3,28%	2,72%	10,64%
Garajonay	1,01%	1,28%	1,36%	1,09%	4,75%
Archipiélago de Cabrera	0,01%	0,16%	0,33%	0,07%	0,57%
Cabañeros	0,10%	0,22%	0,09%	0,19%	0,60%
Sierra Nevada	0,65%	1,02%	1,52%	1,27%	4,46%
Islas Atlánticas de Galicia	0,04%	0,84%	2,53%	0,11%	3,52%
Monfragüe	0,70%	0,94%	0,70%	0,64%	2,98%
Sierra de Guadarrama	2,60%	4,48%	5,57%	2,77%	15,41%
Sierra de las Nieves	0,14%	0,11%	0,08%	0,14%	0,47%
Total por estación	18,38%	25,36%	35,15%	21,11%	100,00%

Fuente: datos ofrecidos por los gestores de los PPNN y elaboración propia.

Se ha incluido en el invierno los meses de enero, febrero y marzo, en la primavera abril, mayo y junio, en el verano se incluyen julio, agosto y septiembre y finalmente en el otoño los tres meses restantes, septiembre, octubre y noviembre.

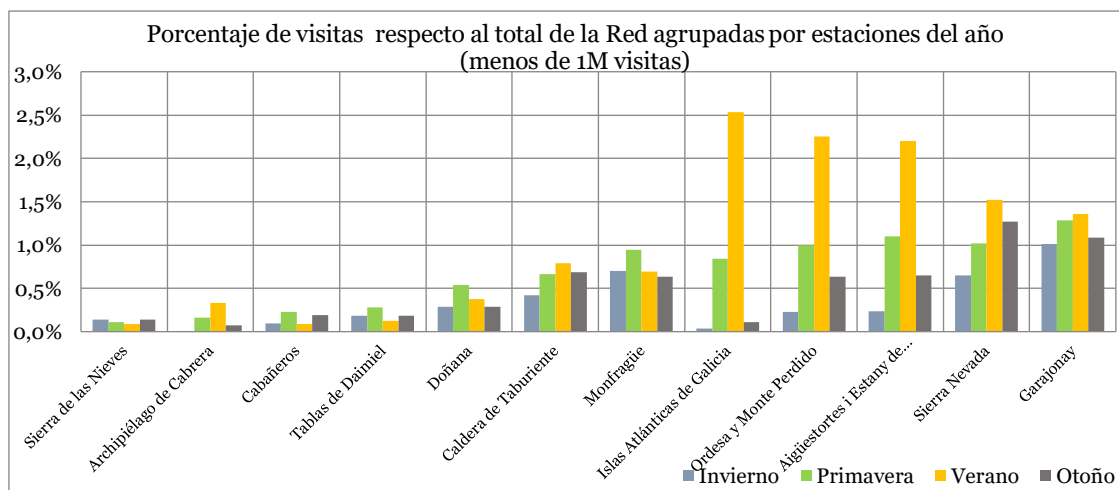
El resultado lo podemos ver de forma gráfica:



Fuente: datos ofrecidos por los gestores de los PPNN y elaboración propia.



En la gráfica anterior, la gran diferencia en las cifras de visitantes entre unos espacios y otros impide ver con facilidad el comportamiento de las visitas a lo largo del año en sus diferentes estaciones en todos los parques de la Red, por lo que se ha realizado la siguiente gráfica donde se muestra la distribución de sus visitantes, en porcentaje agrupados por cada una de las estaciones del año, pero solo de aquellos parques nacionales que registraron menos de un millón de visitas en 2022.



Fuente: datos ofrecidos por los gestores de los PPNN y elaboración propia.

Si observamos las dos gráficas, comprobamos cómo el comportamiento estacional en los cuatro parques nacionales canarios es muy parecido, registrando el mayor porcentaje de visitas durante los meses de invierno y el menor durante el verano aunque realmente con pocas diferencias en volumen de visitas entre unas estaciones y otras. También podemos decir que los Parques Nacionales de Monfragüe, Cabañeros, las Tablas de Daimiel y prácticamente igual el Parque Nacional de Doñana, comparten modelo ya que la primavera es la estación en la que más visitas reciben.

Se puede observar muy bien la diferencia enorme de visitas durante el verano en los parques nacionales marítimo-terrestres y en los de montaña salvo el Parque Nacional de la Sierra de Guadarrama y el de Sierra Nevada que como se puede apreciar, reciben visitas prácticamente en los mismos porcentajes durante todo el año debido probablemente a su cercanía en los dos casos a una gran ciudad lo que hace que parte de las visitas que reciben son muy probablemente de la población local.

Como conclusión de estos análisis sobre las visitas a los parques nacionales, podemos asegurar que una adecuada gestión del flujo de visitantes en las diferentes estaciones del año se hace imprescindible para conseguir que la experiencia de la visita resulte lo más satisfactoria posible en cada uno de los casos. La gran heterogeneidad que encontramos en los dieciséis parques nacionales, tanto en espacios (accesos, instalaciones, recorridos, etc.) como en flujo temporal de visitantes obliga a los gestores a buscar diferentes estrategias para lograr los mejores resultados en cada momento.