



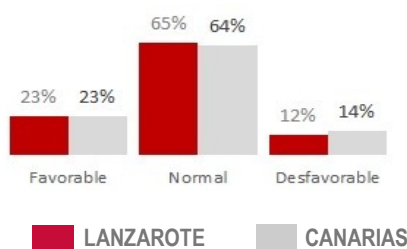
# INDICADOR DE confianza Empresarial

Al igual que el indicador canario y el nacional, el ICE de Lanzarote se construye a partir de las opiniones de los empresarios sobre la evolución de sus negocios en el trimestre que acaba de finalizar (**indicador de situación**) y sus expectativas de cara al trimestre entrante (**indicador de expectativas**), pero sin ponderar ni elevar los resultados obtenidos, pues la opinión de cada encuestado cuenta lo mismo.

## ICE LANZAROTE — CANARIAS Indicador de expectativas

Las expectativas empresariales del empresariado Lanzaroteño para el primer trimestre del año siguen cayendo.

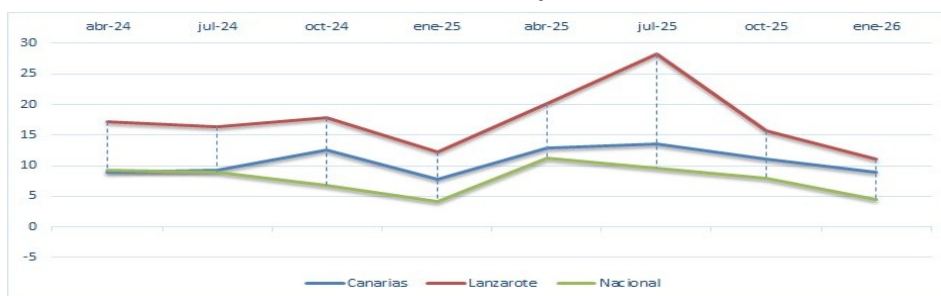
Expectativas I TRM 2026



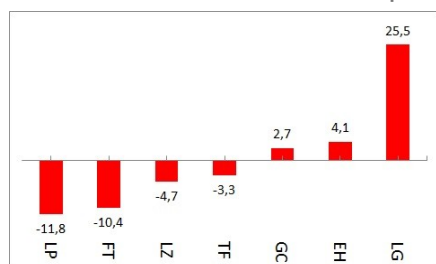
El saldo de expectativas empresariales en Lanzarote para el primer trimestre del año sufre una nueva caída sobre la anterior encuesta de octubre. Se ha pasado de un saldo de +15,7 a **+11,8 puntos**. Un 22,8% responde que prevé mejorar su situación en este trimestre, mientras que un 11,8% responde que espera que empeore. El dato de encuestados que espera mantenerse en la misma situación sube al 65,4%, con lo que casi dos tercios del empresariado espera mantenerse estable. Con estos

datos Lanzarote arroja una caída del 24,8% en el saldo de expectativas, la tercera peor evolución sólo por delante de Fuerteventura y La Palma. También Tenerife arroja ligeras caídas, mientras que las otras tres islas arrojan avances. Únicamente El Hierro y La Palma arrojan saldo negativo. La evolución del indicador regional también sufre una leve caída, pasando de +11 en julio a **+8,9 puntos**. También a nivel nacional las expectativas empresariales bajan sensiblemente de +7,9 a **+4,5 puntos**.

Evolución Indicador Expectativas



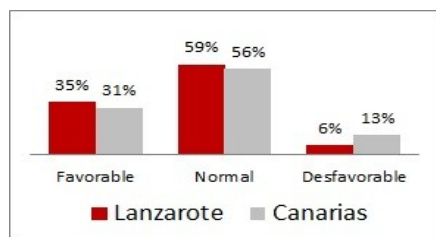
Variación saldo sobre IV Trimestre en puntos



## ICE LANZAROTE—CANARIAS Indicador de situación

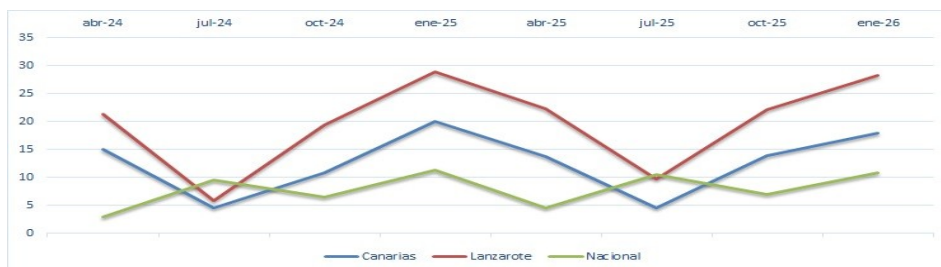
Los datos de situación del empresariado durante el ultimo trimestre recuperan excelentes resultados como el año pasado.

Situación del IV TRIMESTRE 2025

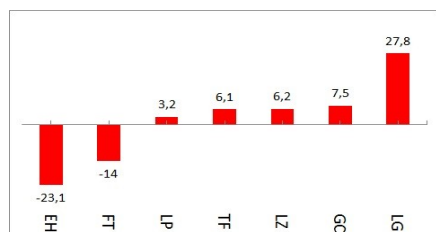


Las empresas de Lanzarote experimentan sensible mejora en el dato de situación del trimestre finalizado, alcanzado los mismos datos que el mismo periodo del año anterior. El saldo sube desde los +22,1 puntos en octubre a los actuales **+28,3 puntos**. Un 34,6% del empresariado afirma haber tenido resultado favorable, mientras que el 6,3% afirma haberlo tenido negativo. El 59,1% del empre-

sariado afirma haberse mantenido igual que el trimestre anterior. Sólo Fuerteventura y El Hierro experimentan evolución negativa de este indicador este trimestre. La gomera es la isla que tiene la subida más destacada. Debido a esta mejora generalizada el dato regional mejora también, pasando de +14 en julio a **+17,9 puntos**. El dato nacional arroja ligera mejora pasando de +7 a **+10,9 puntos**.



Variación saldo sobre trimestre anterior en puntos

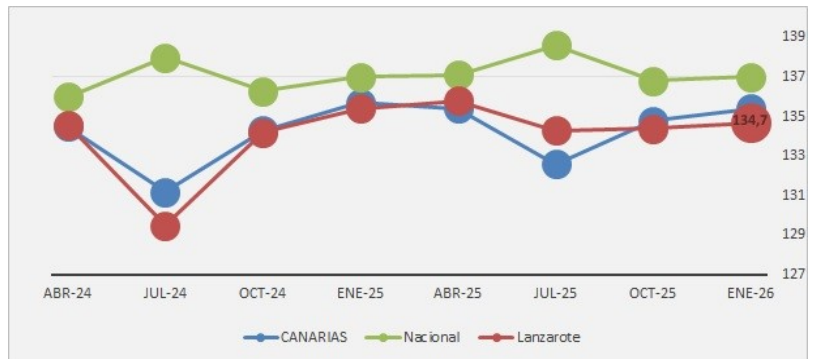
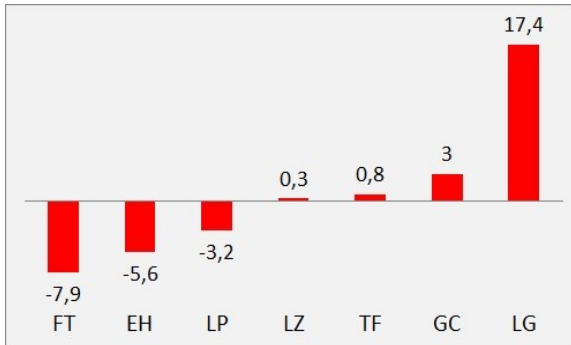


Evolución Indicador Situación

# ICE ARMONIZADO

Poniendo en común los resultados de situación y de expectativas, el indicador armonizado ICEA correspondiente a la encuesta de enero de 2026 de Lanzarote se mantiene plana nuevamente, con una subida de 0.3 puntos (+0.2% de subida), pasando de los 134,4 puntos de octubre a **134,7 puntos**. Las islas de el Fuerteventura, La Palma y El Hierro empeoran su ICEA de este trimestre, mientras que el resto de islas experimentan subidas más intensas que la de Lanzarote, destacando especialmente la subida en La Gomera. A nivel regional el índice armonizado sube, pasando de 134,8 a **135,4 puntos**, lo que supone un aumento del 0.4%. A nivel nacional el ICEA muestra un leve ascenso del 0.1%, debido a que 11 comunidades han mejorado su ICEA, entre ellas Canarias, siendo 6 comunidades las que han empeorado su dato.

Variación sobre trimestre anterior



Evolución del Indicador de Confianza Empresarial Armonizado

## FACTORES INDICATIVOS DEL CLIMA EMPRESARIAL

**EMPLEO.** Sobre las expectativas del empresariado de Lanzarote en cuanto a la evolución del empleo para el próximo trimestre, un 6,3% respondió que espera mejorar mientras que 11,8% ha respondido negativamente, lo que conlleva un saldo final de **-5.5 puntos** (frente a los -9.4 puntos de la encuesta anterior), lo que implica que existe expectativa de destrucción de empleo, aunque más suave que el trimestre anterior. A nivel regional el saldo ha evolucionado en el mismo sentido, pasando de -3.1 a **-1.6 puntos**. El porcentaje de empresas que afirman que mantendrán el empleo se mantiene muy alto, en el 81,9% en Lanzarote y del 76.4% a nivel regional, lo que implica en ambos casos un elevado porcentaje de estabilidad. Sólo Fuerteventura y Gran Canaria mantienen una expectativa de creación de empleo para este trimestre.

El dato de situación en el empleo el primer trimestre de 2026 experimenta una significativa caída, retomando los valores positivos. El 10.2% de los encuestados responde que mejoró su empleo y el 10.2% que empeoró, lo que arroja un saldo de **0 puntos**, frente a los +7 puntos de octubre. La única isla que han mejorado en esta variable han sido Tenerife y Gran Canaria. A nivel regional la evolución ha sido similar, bajando de +4.3 puntos a **+2,3 puntos**. Los datos de empresas que dicen haber mantenido el empleo durante el trimestre pasado se sitúan en el 71.3% a nivel regional y el 79.6% a nivel insular, en ambos casos cifras elevadas que reflejan alta estabilidad.

**NIVEL DE PRECIOS.** En cuanto a las expectativas de evolución de los precios, el empresariado de Lanzarote ha respondido en un 21,3% que espera que el nivel de precios suba, y un 7,9% espera que bajen, de lo que se obtiene un saldo de **+13.4 puntos** (frente a los +7.8 de la encuesta anterior), lo que implica un repunte en la expectativa de alzas en los precios para este trimestre. Sólo Fuerteventura y La Gomera caen en sus expectativa de aumento de precios. A nivel regional la evolución ha sido ascendente, pasando de +10.5 puntos en julio a **+15.9 puntos** en la presente encuesta.

Con respecto al dato de situación de precios del último trimestre del año, un 18.9% del empresariado en Lanzarote respondió que aumentó sus precios, mientras que un 5.5% respondió que los bajaron, lo que arroja un saldo de **+13.4 puntos**, una sensible caída respecto de los +16.6 puntos de octubre. Las únicas islas que mejoran en este indicador han sido Gran Canaria, Tenerife y La Palma. A nivel regional el dato ha experimentado un ascenso significativo respecto del trimestre anterior, pasando de +12.7 a **+17,7 puntos**. El número de empresas que afirma haberse mantenido estable sigue siendo muy alto, situándose en el 75.6% a nivel insular y en el 71.1% a nivel regional.

