



INDICADOR DE confianza Empresarial

Al igual que el indicador canario y el nacional, el ICE de Lanzarote se construye a partir de las opiniones de los empresarios sobre la evolución de sus negocios en el trimestre que acaba de finalizar (**indicador de situación**) y sus expectativas de cara al trimestre entrante (**indicador de expectativas**), pero sin ponderar ni elevar los resultados obtenidos, pues la opinión de cada encuestado cuenta lo mismo.

ICE LANZAROTE — CANARIAS Indicador de expectativas

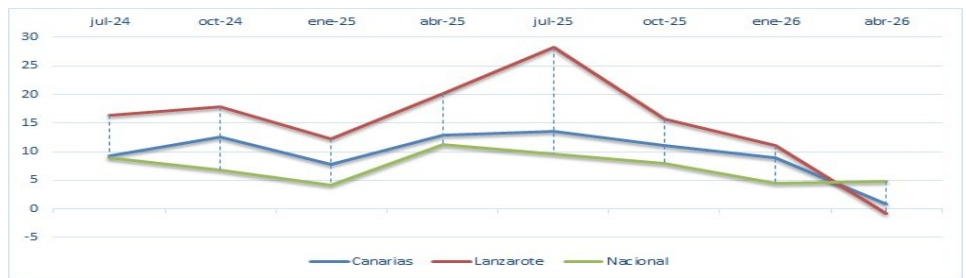
Las expectativas empresariales del empresariado Lanzaroteño caen a valores negativos, entrando en valoración pesimista.



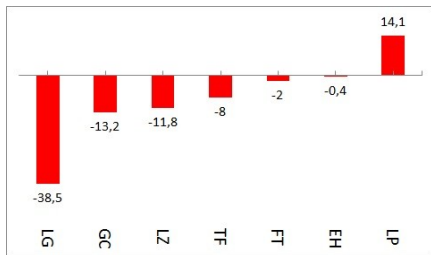
El saldo de expectativas empresariales en Lanzarote para el segundo trimestre del año sufre una nueva caída sobre la anterior encuesta de enero. Se ha pasado de un saldo de +11 a **-0.8 puntos**. Un 17,5% responde que prevé mejorar su situación en este trimestre, mientras que un 18,3% responde que espera que empeore. El dato de encuestados que espera mantenerse en la misma situación es del 64,2%, con lo que casi dos tercios del empresariado espera mantenerse estable. Con

Estos datos las expectativas caen por primera vez en años a valores negativos. Solo La Gomera y Gran Canaria experimentan caídas más importantes. La Palma es la única isla que mejora su dato. La evolución del indicador regional también sufre una notable caída, pasando de +8.9 en enero a **+0.8 puntos**. A nivel nacional las expectativas empresariales suben aunque de modo muy leve, pasando de +4,5 a **+4,8 puntos**.

Evolución Indicador Expectativas



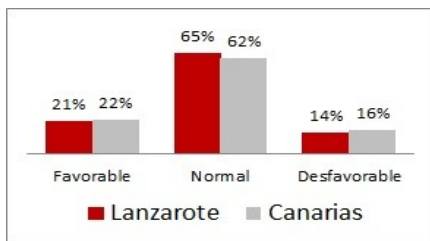
Variación saldo sobre I Trimestre en puntos



ICE LANZAROTE—CANARIAS Indicador de situación

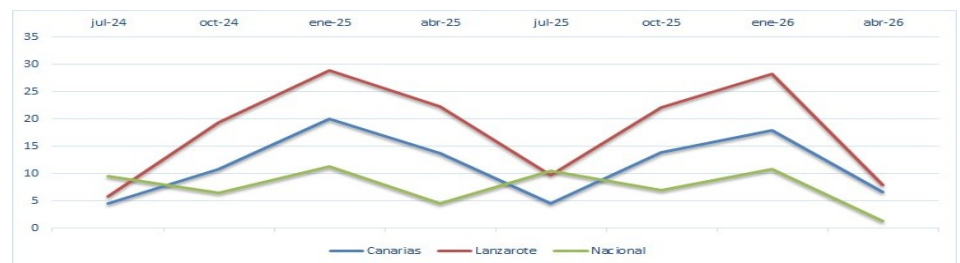
Los datos de situación del empresariado durante el último trimestre también caen de modo destacado

Situación del I TRIMESTRE 2026

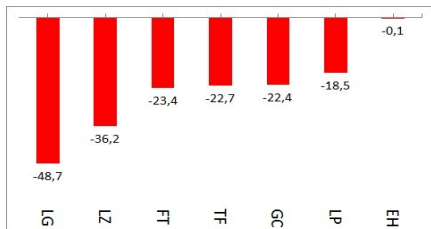


Las empresas de Lanzarote experimentan notable caída en el dato de situación del trimestre finalizado. El saldo baja desde los +28.3 puntos en enero a los actuales **+7.9 puntos**. Un 21,4% del empresariado afirma haber tenido resultado favorable, mientras que el 13,5% afirma haberlo tenido negativo. Un elevado 65.1% del empresariado afirma haberse mantenido igual que el trimestre anterior.

Todas las islas experimentan una evolución negativa de este indicador este trimestre, aunque sólo La Gomera tiene una caída más destacada que Lanzarote. Debido a esta caída generalizada el dato regional también baja, pasando de +17.9 en enero a **+6.6 puntos**. El dato nacional también arroja una sensible bajada, pasando de +10.9 a **+1.3 puntos**.



Variación saldo sobre trimestre anterior en puntos

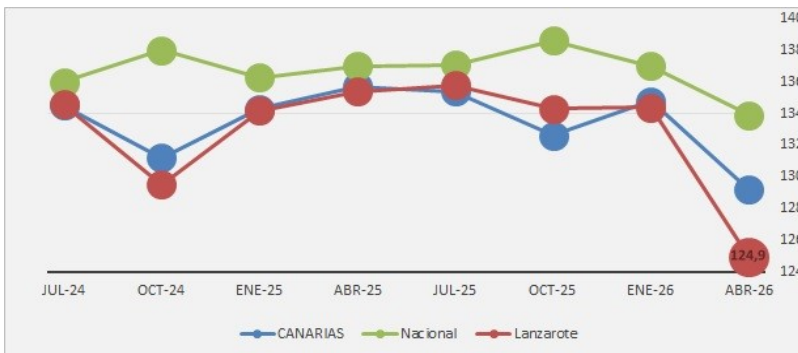
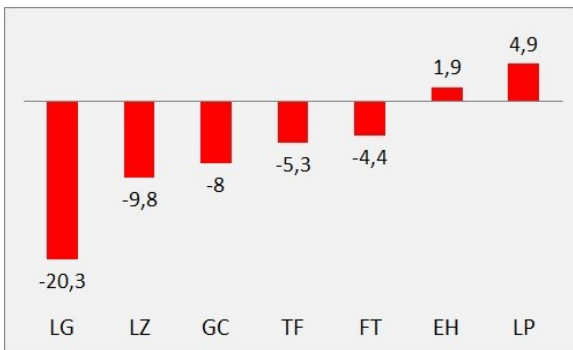


Evolución Indicador Situación

ICE ARMONIZADO

Poniendo en común los resultados de situación y de expectativas, el indicador armonizado ICEA correspondiente a la encuesta de abril de 2026 de Lanzarote experimenta una brusca caída de 9.8 puntos (7,27% de bajada), pasando de los 134,7 puntos de enero a **124,9 puntos**. Sólo las islas de La Palma y El Hierro mejoran su ICEA de este trimestre, mientras que el resto de islas experimentan bajadas de distinta intensidad. A nivel regional el índice armonizado también baja, pasando de 135.4 a **129.2 puntos**, lo que supone una caída del 4,6%, la más destacada de todo el país. La media nacional se queda en una bajada del 2.3%, con sólo dos comunidades autónomas que mejoran su indicador de confianza empresarial armonizado.

Variación sobre trimestre anterior



Evolución del Indicador de Confianza Empresarial Armonizado

FACTORES INDICATIVOS DEL CLIMA EMPRESARIAL

EMPLEO. Sobre las **expectativas** del empresariado de Lanzarote en cuanto a la evolución del empleo para el próximo trimestre, un 7,1% respondió que espera mejorar mientras que 9,5% ha respondido negativamente, lo que conlleva un saldo final de **-2.4 puntos** (frente a los -5.5 puntos de la encuesta anterior), lo que implica que se mantiene una expectativa de destrucción de empleo, aunque más suave que el trimestre anterior. A nivel regional el saldo ha evolucionado en el mismo sentido, pasando de -1,6 a **-1.0 puntos**. El porcentaje de empresas que afirman que mantendrán el empleo se mantiene muy alto, en el 83,4% en Lanzarote y del 78,4% a nivel regional, lo que implica en ambos casos un elevado porcentaje de estabilidad. Sólo La Palma y Gran Canaria mantienen una expectativa de creación de empleo para este trimestre.

El dato de **situación** en el empleo el primer trimestre de 2026 experimenta una nueva significativa caída, cayendo a valores negativos. El 6,3% de los encuestados responde que mejoró su empleo y el 13,5% que empeoró, lo que arroja un saldo de **-7.2 puntos**, frente a los 0 puntos de enero. Las islas de Fuerteventura, Tenerife, La Palma y el Hierro han mejorado en este indicador. A nivel regional la evolución ha sido también negativa, bajando de +2.3 puntos a **-0.8 puntos**. Los datos de empresas que dicen haber mantenido el empleo durante el trimestre pasado se sitúan en el 76,3% a nivel regional y el 80,2% a nivel insular, en ambos casos cifras elevadas que reflejan alta estabilidad.

NIVEL DE PRECIOS. En cuanto a las **expectativas** de evolución de los precios, el empresariado de Lanzarote ha respondido en un 24,6% que espera que el nivel de precios suba, y un 11,9% espera que bajen, de lo que se obtiene un saldo de **+12.7 puntos** (frente a los +13.4 de la encuesta anterior), lo que implica una moderación en la expectativa de alzas en los precios para este trimestre. Sólo Fuerteventura y Gran Canaria suben en sus expectativa de aumento de precios. A nivel regional la evolución ha sido ascendente, pasando de +15.9 puntos en enero a **+17 puntos** en la presente encuesta.

Con respecto al dato de **situación** de precios del último trimestre del año, un 35,7% del empresariado en Lanzarote respondió que aumentó sus precios, mientras que un 7,9% respondió que los bajaron, lo que arroja un saldo de **+27,8 puntos**, una notable subida respecto de los +13.4 puntos de enero. Todas las islas han mejorado en esta variable este trimestre. Debido a eso a nivel regional el dato ha experimentado también un ascenso significativo respecto del trimestre anterior, pasando de +13.7 a **+24.5 puntos**. El número de empresas que afirma haberse mantenido estable sigue siendo alto, situándose en el 56,4% a nivel insular y en el 62,3% a nivel regional.

