

# **Encuesta de temas insulares**

**Abril 2003**

**Centro de Datos**



Presidencia

Cabildo de Lanzarote

[www.cabildodelanzarote.com](http://www.cabildodelanzarote.com)

**ÍNDICE**

	<i>Página</i>
PRESENTACIÓN	3
FICHA TÉCNICA	4
DISTRIBUCIÓN DE LA MUESTRA	5
CARACTERÍSTICAS DE LOS ENTREVISTADOS	6
<b><u>TEMAS SOCIALES</u></b>	
1.- SITUACIÓN ECONÓMICA	8
1.1.- Situación económica del hogar	9
2.- VALORACIÓN DE TEMAS SOCIALES	11
3.- EL CAMPUS UNIVERSITARIO	14
<b><u>TEMAS AMBIENTALES</u></b>	
4.- OPINIÓN SOBRE LA CONSERVACIÓN DEL MEDIOAMBIENTE	16
5.- VALORACIÓN DE TEMAS AMBIENTALES	17
6.- RESERVA DE BIOSFERA	18
6.1.- Reserva de Biosfera e instituciones públicas	18
6.2.- Logros de la Reserva de Biosfera	19
6.3.- El Consejo de la Reserva de Biosfera	20
6.4.- Actuaciones para que Lanzarote continúe siendo Reserva de Biosfera	21
<b><u>TEMAS POLÍTICOS</u></b>	
7.- CONOCIMIENTO DE POLÍTICOS INSULARES	23
8.- VALORACIÓN DE POLÍTICOS INSULARES	25
9.- INTENCIÓN DE VOTO AL PARLAMENTO DE CANARIAS	27
10.- INTENCIÓN DE VOTO AL CABILDO DE LANZAROTE	29
11.- INTENCIÓN DE VOTO AL AYUNTAMIENTO DE ARRECIFE	31

## PRESENTACIÓN

La *Encuesta de Temas Insulares* ha sido realizada por el CENTRO DE DATOS (Presidencia) del Cabildo de Lanzarote en el mes de abril de 2003 y su objeto es conocer la opinión y percepción de la población de Lanzarote sobre una serie de temas relacionados con la evolución económica, social y política de la isla.

Este objetivo genérico se concreta en los siguientes aspectos:

- Temas sociales: situación económica, situación económica del hogar, valoración de temas sociales y opinión sobre la creación de un campus universitario.
- Temas ambientales: conservación ambiental, valoración de temas ambientales y cuestiones relacionadas con la Reserva de Biosfera.
- Valoración de políticos insulares.
- Intención de voto.

Asimismo, a lo largo del documento se hace una comparación (mediante series temporales) con los resultados obtenidos en otras Encuestas de similares características técnicas realizadas por el CENTRO DE DATOS.

## FICHA TÉCNICA

- *Universo*: población de 18 años y más residente en la isla de Lanzarote.
- *Tamaño de la muestra*: 601 entrevistas.
- *Error muestral*:  $\pm 4$  % para un nivel de confianza del 95 % y de probabilidades ( $p=q=50$ ).
- *Tipo de muestreo*: estratificado, representativo por municipio, sexo y edad.
- *Procedimiento de muestreo*: afijación proporcional, y de los individuos mediante cuotas de sexo y edad.
- *Tipo de entrevista*: telefónica, mediante cuestionario estructurado, cuya duración era de 17 minutos.
- *Fecha de realización del trabajo de campo*: del 7 al 14 de abril de 2003.
- *Realización del trabajo de campo*: Técnicos en Socioanálisis, S.L. (TSA).
- *Dirección del estudio*: Miguel Ángel Martín Rosa (Colegiado nº 3.345 del Ilustre Colegio Nacional de Doctores y Licenciados en Ciencias Políticas y Sociología).
- *Realización*: CENTRO DE DATOS. Presidencia del Cabildo de Lanzarote.

**DISTRIBUCIÓN DE LA MUESTRA**

<b>MUNICIPIO</b>	<b>%</b>
Arrecife	43.0
Haría	5.8
San Bartolomé	14.6
Teguise	10.7
Tías	12.6
Tinajo	5.7
Yaiza	7.6

<b>SEXO</b>	<b>%</b>
Varones	51.8
Mujeres	48.2

<b>EDAD</b>	<b>%</b>
18 - 29	30.5
30 - 45	38.5
46 - 60	19.5
+ 65	11.6

## CARACTERÍSTICAS DE LOS ENTREVISTADOS

OCUPACIÓN	%
Trabaja	60.2
Jubilado	8.8
Parado	5.4
Sus labores	14.9
Estudiante	9.4
Otra	1.2

ESTUDIOS	%
Ninguno	5.0
Primarios	20.3
EGB/Bachiller/FPI	37.2
BUP/COU/FPII	19.4
Universitarios	16.3
Otros	1.0
NS/NC	0.8

LUGAR DE NACIMIENTO	%
Lanzarote	60.7
Otras Islas Canarias	11.4
Resto de España	16.4
Europa	2.5
Extranjero	8.9

TIEMPO VIVIENDO EN LA ISLA	%
Menos de 1 año	3.3
De 1 a 5 años	5.9
De 6 a 10 años	11.5
Más de 10 años	18.4
Toda la vida	60.7
NS/NC	0.2

## **TEMAS SOCIALES**

## 1.- LA SITUACIÓN ECONÓMICA

En este primer capítulo se analiza la opinión que tiene la población sobre la evolución de la economía insular. Para facilitar la lectura se ha confeccionado una puntuación que va de 0 a 10.

**Tabla 1.1.- Opinión sobre la evolución económica insular (abril 2003)**

*Pregunta.- ¿CÓMO CONSIDERA QUE ESTÁ EVOLUCIONANDO LA SITUACIÓN ECONÓMICA DE LANZAROTE?*

OPINIÓN	%
Muy Bien	2.0
Bien	30.2
Regular	50.6
Mal	10.6
Muy Mal	3.4
NS/NC	3.2
PUNTUACIÓN	5,4

En general la **opinión** que se tiene sobre la evolución de la economía **es regular**, obteniendo una puntuación de 5,4. Según municipios, se tiene una percepción más optimista en San Bartolomé y Haría, siendo peor la opinión en Tinajo. En cuanto a la edad del entrevistado, se observa una peor opinión en el grupo de edad comprendido entre los 46 y 60 años, y una opinión más alta en los comprendidos entre 30 y 45 años.

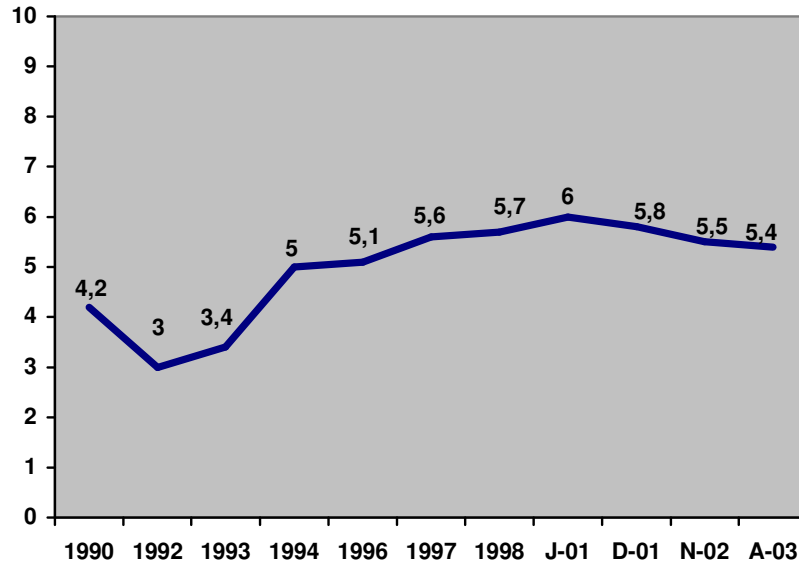
Según la ocupación, los estudiantes se manifiestan más optimistas mientras que la peor valoración de la situación económica se da entre las amas de casa. En cuanto al nivel de estudios, los universitarios se muestran más contentos con la situación; en cambio, las personas sin estudios o con estudios primarios mantienen una postura más pesimista.

Según el tiempo de residencia en la isla, los que llevan entre 1 y 5 años tienen mejor percepción. Los que llevan entre 6 y 10 años tienen una opinión más mala.

Es de destacar que la percepción que tiene la población de la evolución económica desciende –aunque levemente- por tercer año consecutivo. En el gráfico de la página siguiente se refleja este comentario.



**Gráfico 1.1.- Evolución de la opinión sobre la situación económica insular (comparación con Encuestas anteriores)**



## 1.1.- La situación económica del hogar

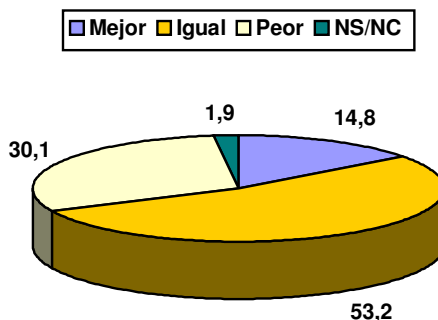
Dentro de este apartado, se incluyó en el cuestionario una pregunta referida a la situación económica del hogar del entrevistado. Los datos son los que aparecen a continuación.

**Tabla 1.1.1.- Situación económica del hogar (abril 2003)**

*Pregunta.- Y MÁS CONCRETAMENTE, ¿HA NOTADO UD. SI EN ESTOS ÚLTIMOS MESES LA SITUACIÓN ECONÓMICA DE SU HOGAR HA MEJORADO, NO HA CAMBIADO O HA IDO A PEOR?*

OPINIÓN	%
Ha mejorado	14.8
No ha cambiado	53.2
Ha ido a peor	30.1
NS/NC	1.9

La respuesta mayoritaria es que la situación no ha cambiado en los últimos meses, si bien casi un tercio de los entrevistados señala que ha empeorado y un 15 % manifiesta que ha mejorado.

**Gráfico 1.1.1.- Situación económica del hogar (abril 2003)**

Los entrevistados en Arrecife y Haría tienen peor opinión, mientras que los residentes en Tinajo y Yaiza mantienen una opinión más positiva. También los más jóvenes tienen mejor opinión y los incluidos en el grupo de edad de 46 a 60 años manifiestan peor opinión.

Según la ocupación del entrevistado, los estudiantes y los que tienen estudios universitarios señalan que la situación de su hogar es buena. Totalmente lo contrario opinan las amas de casa y los entrevistados con estudios primarios o sin estudios.

Por último el tiempo de residencia en la isla influye a la hora de emitir una opinión sobre la situación del hogar. Así los que llevan menos de un año señalan que su situación ha mejorado; en sentido contrario se manifiestan los que llevan entre uno y cinco años.

**Tabla 1.1.2.- Evolución de la opinión sobre la situación económica del hogar (comparación con Encuestas anteriores)**

OPINIÓN	1990	1992	1994	2001	2003
Ha mejorado	13.4	5.9	12.7	23.4	<b>14.8</b>
No ha cambiado	63.0	47.4	64.9	58.6	<b>53.2</b>
Ha ido a peor	23.0	46.1	22.2	15.1	<b>30.1</b>
NS/NC	0.6	0.4	1.9	2.6	<b>1.9</b>

## 2.- VALORACIÓN DE TEMAS SOCIALES

Se valora aquí un serie de temas sociales de ámbito insular como son educación, paro, sanidad, etc. Los resultados se reflejan a continuación.

**Tabla 2.1.- Valoración de temas sociales (abril 2003)**

Pregunta.- A CONTINUACIÓN VOY A CITARLE UNA SERIE DE TEMAS RELACIONADOS CON LA ISLA. INDÍQUEME, POR FAVOR, SU VALORACIÓN SOBRE LA SITUACIÓN ACTUAL DE CADA UNO DE ELLOS. VALORE DE 0 A 10 SABIENDO QUE EL 10 SIGNIFICA QUE LA SITUACIÓN ES MUY BUENA Y EL 0 QUE ES MUY MALA.

TEMA	PUNTUACIÓN
Turismo	6,3
Educación	5,7
Oferta cultural	5,2
Centros de salud	5,1
Empleo/Paro	5,0
Hospitales	4,7
Transporte público	4,2
Seguridad Ciudadana	4,2
Vivienda	4,1
Justicia	3,9
Toxicomanía/Droga	3,0
Tráfico/Aparcamientos	3,0
Inmigración	2,8

**La inmigración, el tráfico y la droga son los temas que menos puntúan los entrevistados.**

En el caso de la inmigración es peor valorada por los residentes en Yaiza y por el grupo de edad entre 46 y 60 años. También los parados y las personas que no poseen estudios tienen la peor percepción de este tema.

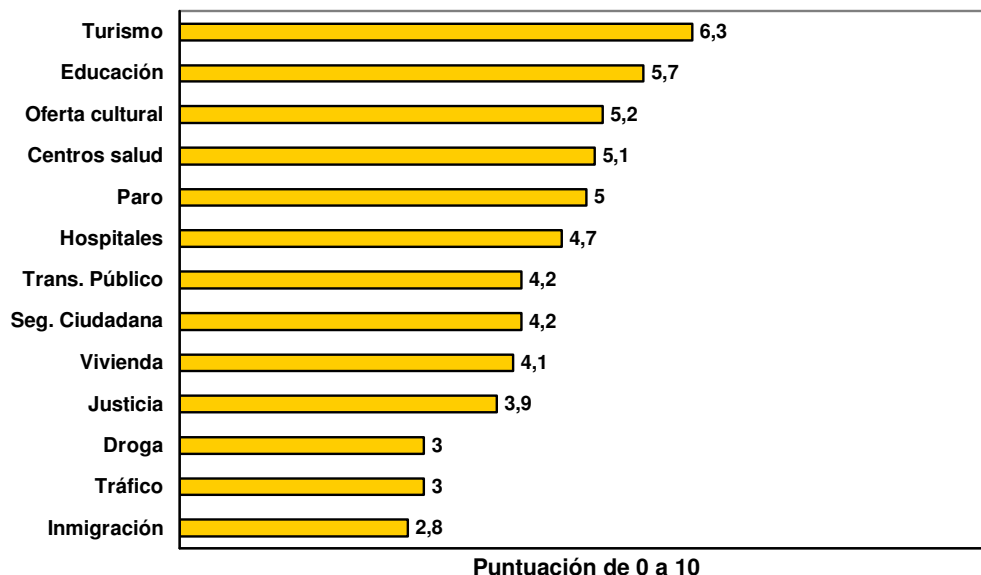
En cuanto al tráfico/aparcamientos es la capital de la isla donde más se percibe este problema, fundamentalmente por los mayores.

El problema de la droga alcanza menor puntuación en Tinajo y entre los entrevistados de más edad. La gente que lleva toda la vida en Lanzarote opina que este problema es mayor.

**CUADRO I: VALORACIÓN DE TEMAS**

En el siguiente cuadro se expone la valoración de los temas sociales atendiendo a las cinco variables que aparecen en las columnas (municipio, edad, ocupación, estudios y tiempo de residencia). En las filas aparece una clasificación dicotómica: mejor y peor opinión.

OPINIÓN	MUNICIPIO	EDAD	OCUPACIÓN	ESTUDIOS	TIEMPO RESIDENCIA
<b>TURISMO (6,3)</b>					
Mejor opinión	Teguisse/S. Bart.	Resto	Jubilado	EGB/FPI	+ 10 años
Peor opinión	Tías	18 - 29	Estudiante	Sin estudios	- 1 año
<b>EDUCACIÓN (5,7)</b>					
Mejor opinión	Teguisse/S. Bart.	18 - 29	Parado	Primarios	+ 10 años
Peor opinión	Tinajo	46 - 60	Trabaja	Universitarios	1 - 5 años
<b>OFERTA CULTURAL (5,2)</b>					
Mejor opinión	Teguisse	30 - 45	Parado	BUP/COU/FPPII	1 - 5 años
Peor opinión	Yaiza	46 - 60	Trabaja	Universitarios	Toda la vida
<b>CENTROS DE SALUD (5,1)</b>					
Mejor opinión	Haria/Teguisse	+ 60	Parado	BUP/COU/FPPII	1 - 5 años
Peor opinión	Tinajo	46 - 60	S/labores	Universitarios	Toda la vida
<b>EMPLEO/PARO (5,0)</b>					
Mejor opinión	Teguisse	30 - 45	Estudiante	Universitarios	1 - 5 años
Peor opinión	Tinajo	46 - 60	S/labores	Sin estudios	- 1 año
<b>HOSPITALES (4,7)</b>					
Mejor opinión	Haria	18 - 29	Parado	BUP/COU/FPPII	1 - 5 años
Peor opinión	Tinajo	46 - 60	S/labores	Sin estudios	Toda la vida
<b>TRANSPORTE PÚBLICO (4,2)</b>					
Mejor opinión	Haria	+ 60	Parado	Sin estudios	Toda la vida
Peor opinión	Teguisse/S. Bart.	46 - 60	Trabaja	Universitarios	1 - 5 años
<b>SEGURIDAD CIUDADANA (4,2)</b>					
Mejor opinión	Tías	18 - 29	Estudiante	Sin estudios	- 1 año
Peor opinión	Arrecife	+ 60	Jubilado	BUP/COU/FPPII	Toda la vida
<b>VIVIENDA (4,1)</b>					
Mejor opinión	Teguisse	18 - 29	Estudiante	EGB/FPI	1 - 5 años
Peor opinión	Yaiza	46 - 60	Jubilado	Sin estudios	+ 10 años
<b>JUSTICIA (3,9)</b>					
Mejor opinión	Yaiza	18 - 29	Estudiante	BUP/COU/FPPII	1 - 5 años
Peor opinión	Tinajo	46 - 60	Jubilado	Universitarios	Toda la vida
<b>TOXICOMANÍA/DROGA (3,0)</b>					
Mejor opinión	S. Bartolomé	18 - 29	Estudiante	BUP/COU/FPPII	1 - 5 años
Peor opinión	Tinajo	46 - 60	Jubilado	Sin estudios	Toda la vida
<b>TRÁFICO/APARCAMIENTOS (3,0)</b>					
Mejor opinión	Haria	18 - 29	Estudiante	Universitarios	1 - 5 años
Peor opinión	Arrecife	+ 60	Jubilado	Primarios	Toda la vida
<b>INMIGRACIÓN (2,8)</b>					
Mejor opinión	Arrecife	18 - 29	Estudiante	Universitarios	1 - 5 años
Peor opinión	Yaiza	46 - 60	Parado	Sin estudios	Toda la vida

**Gráfico 2.1.- Valoración de temas sociales (abril 2003)**

Para concluir este epígrafe se expone la evolución que han tenido los temas reseñados desde el año 1996.

**Tabla 2.2.- Evolución de la puntuación de temas (comparación con Encuestas anteriores)**

TEMA	1996	1997	1998	J-01	D-01	2002	2003
Turismo	-	-	-	-	-	-	6,3
Educación	6,0	6,5	6,3	5,8	5,5	5,4	5,7
Oferta cultural	-	-	-	-	-	-	5,2
Centros de salud	5,3*	6,0*	5,5*	5,2	4,4*	4,9	5,1
Paro	-	-	-	5,4	5,5	4,8	5,0
Hospitales	5,3*	6,0*	5,5*	4,7	4,4*	4,4	4,7
Transporte público	-	4,3	3,2	4,3	4,2	4,2	4,2
Seguridad Ciudadana	-	-	-	4,2	4,0	3,9	4,2
Vivienda	-	-	-	4,4	4,4	3,8	4,1
Justicia	3,3	3,8	3,5	4,0	-	3,7	3,9
Toxicomanía/Droga	-	-	-	2,3	2,8	2,7	3,0
Tráfico/Aparcamientos	-	-	-	3,0	2,9	2,5	3,0
Inmigración	-	-	-	-	2,4	1,9	2,8

(-) No incluido.

(\*) Valoración de sanidad.

### 3.- CAMPUS UNIVERSITARIO

En este título se analiza la opinión de los entrevistados sobre la posibilidad de crear un campus universitario en la isla.

**Tabla 3.1.- Opinión sobre la creación de un campus universitario en la isla (abril 2003)**

Pregunta.- ÚLTIMAMENTE SE ESTÁ HABLANDO DE LA POSIBILIDAD DE CREAR EN LANZAROTE UN CAMPUS UNIVERSITARIO QUE CONCENTRE LOS ESTUDIOS SUPERIORES EN LA ISLA. ¿A USTED QUE LE PARECE ESTA IDEA?

OPINIÓN	%
Me parece bien	91.6
Me parece mal	4.0
No sabe	3.9
No contesta	0.5

La gran mayoría de los entrevistados ven con agrado la idea de crear un campus en la isla.

En cuanto al lugar idóneo, los consultados se han decantado por los siguientes.

LUGAR PARA CAMPUS	%
En Arrecife (de forma genérica)	26.5
En Los Cuarteles-Arrecife	26.5
En la Zona del Cabildo-Arrecife	15.3
En la Villa-Teguise	8.8
En Tahíche-Teguise	7.4
San Bartolomé	1.6
Centro de la Isla	1.2
Tías	0.8
Yaiza	0.4
Arrieta	0.3
En otro lugar	1.4
Le da igual	2.4
Ningún sitio	0.9
NS/NC	6.5

## TEMAS AMBIENTALES

#### 4.- OPINIÓN SOBRE LA CONSERVACIÓN DEL MEDIOAMBIENTE DE LA ISLA

Esta parte del informe se centra en el análisis de una serie de temas relacionados con el medioambiente de la isla.

En este primer epígrafe se expone la opinión sobre la conservación del medioambiente en la isla.

**Tabla 4.1.- Opinión sobre conservación del medioambiente (abril 2003)**

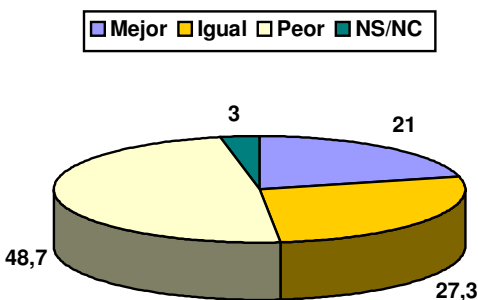
Pregunta.- Y, POR LO QUE USTED PERCIBE, EL MEDIOAMBIENTE DE LA ISLA HA MEJORADO, SIGUE IGUAL O HA IDO A PEOR EN ESTOS ÚLTIMOS CINCO AÑOS.

OPINIÓN	%
Ha mejorado	21.0
Sigue igual	27.3
Ha ido a peor	48.7
NS/NC	3.0

La respuesta más señalada es que **el medioambiente ha empeorado** en estos últimos cinco años, un 48.7 % se expresa así; mientras que el 21 % opina que ha mejorado.

La opinión es más optimista en el municipio de Haría, mientras que para los residentes en Yaiza es más negativa. También los jóvenes tienen una peor opinión de la conservación del medioambiente en estos últimos años. En cuanto al tiempo de residencia en la isla, los naturales mantienen también una opinión más desfavorable sobre la conservación del medio.

**Gráfico 4.1.- Opinión sobre la conservación del medioambiente (abril 2003)**





## 5.- VALORACIÓN DE TEMAS AMBIENTALES

Se valora aquí un serie de temas ambientales de ámbito insular como son las playas, conservación del paisaje, residuos, etc. Los resultados se reflejan a continuación.

**Tabla 5.1.- Valoración de temas ambientales (abril 2003)**

Pregunta.- A CONTINUACIÓN VOY A CITARLE UNA SERIE DE TEMAS RELACIONADOS CON EL MEDIOAMBIENTE DE LA ISLA. INDÍQUEME, POR FAVOR, SU VALORACIÓN SOBRE LA SITUACIÓN ACTUAL DE CADA UNO DE ELLOS. VALORE DE 0 A 10, SABIENDO QUE EL 10 SIGNIFICA QUE LA SITUACIÓN ES MUY BUENA Y EL 0 QUE ES MUY MALA.

TEMA AMBIENTAL	PUNTUACIÓN
Playas	6,8
Limpieza urbana	6,1
Estado de núcleos rurales	5,9
Residuos / basuras	5,9
Paisaje agrícola	5,7
Conservación del paisaje	5,7
Litoral / costas	5,5
Ruidos	5,7
Impacto construcciones turísticas	3,4

Las valoraciones son relativamente buenas para las playas y la limpieza urbana. El resto mantiene unas puntuaciones regulares, excepto el impacto de las construcciones turísticas cuya valoración es baja.

## 6.- RESERVA DE BIOSFERA

En este título se analiza una serie de temas que tienen que ver con la declaración de Lanzarote como Reserva de Biosfera por la UNESCO.

### 6.1.- Reserva de Biosfera e instituciones públicas

En este primer epígrafe se analiza el grado de implicación de las instituciones públicas con la declaración de Lanzarote.

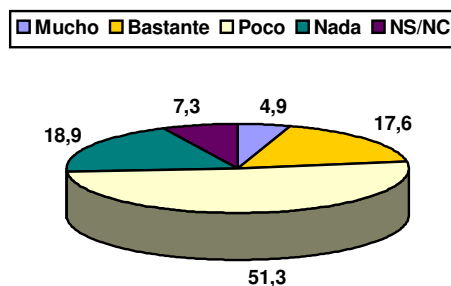
**Tabla 6.1.1.- Grado de trabajo de las instituciones públicas a favor de la Reserva de la Biosfera (abril 2003)**

Pregunta.- DENTRO DE UNOS MESES SE CUMPLIRÁ EL DÉCIMO ANIVERSARIO DE LA DECLARACIÓN DE LANZAROTE COMO RESERVA DE LA BIOSFERA POR LA UNESCO. ¿CREE USTED QUE DURANTE ESTOS AÑOS LAS INSTITUCIONES PÚBLICAS HAN TRABAJADO POR LA RESERVA DE LA BIOSFERA?

OPINIÓN	%
Mucho	4.9
Bastante	17.6
Poco	51.3
Nada	18.9
NS/NC	7.3

Siete de cada diez entrevistados opinan que las instituciones públicas han trabajado poco o nada por la Reserva de la Biosfera. Entre los jóvenes este porcentaje es más alto.

**Gráfico 6.1.1.- Grado de trabajo de las instituciones públicas a favor de la Reserva de la Biosfera (abril 2003)**



## 6.2.- Logros de la Reserva de Biosfera

También se le pidió al entrevistado si conocía algún logro por ser Lanzarote Reserva de Biosfera.

**Tabla 6.2.1.- Conocimiento de logros de la isla por ser Reserva de la Biosfera (abril 2003)**

Pregunta.- ¿CONOCE ALGÚN LOGRO CONSEGUIDO POR EL HECHO DEL SER RESERVA DE LA BIOSFERA?

RESPUESTA	%
Sí	20.0
No	70.4
NS/NC	9.6

Sólo una quinta parte de los entrevistados conocen algún logro conseguido por Lanzarote por ser Reservada de Biosfera. Los más jóvenes y con mayor nivel de estudios conocen un poco más, llegando su porcentaje hasta el 25 % de respuesta positiva.

Entre los que conocen algún logro citan los siguientes.

LOGROS CONSEGUIDOS POR SER R. BIOSFERA	%
Crecimiento afluencia turística (publicidad, empleo ...)	20.5
Limpieza / Conservación del medio ambiente	18.9
Mayor concienciación / freno a las construcciones	10.9
Creación de Parques Naturales / Zonas verdes	9.0
Creación infraestructuras	6.9
Subvenciones económicas	2.2
No ha servido para nada: perjuicios	14.0

### 6.3.- El Consejo de la Reserva de Biosfera

El Consejo de la Reserva de la Biosfera es un órgano de participación formado por partidos políticos y organizaciones no gubernamentales, cuyo objetivo es debatir y opinar sobre cuestiones ambientales que afectan a Lanzarote.

Como se observa en la tabla, casi la mitad de los consultados ha oído hablar de este organismo.

**Tabla 6.3.1.- Conocimiento del Consejo de la Reserva de Biosfera (abril 2003)**

Pregunta.- ¿HA OÍDO USTED HABLAR DEL CONSEJO DE LA RESERVA DE LA BIOSFERA?

RESPUESTA	%
Sí	49.1
No	46.9
NS/NC	4.0

En cualquier caso existe una opinión general más bien favorable sobre la existencia de este organismo.

**Tabla 6.3.2.- Opinión sobre el Consejo de la Reserva de Biosfera (abril 2003)**

Pregunta.- ¿QUÉ OPINIÓN LE MERECE SU EXISTENCIA?

RESPUESTA	%
Favorable	54.6
Desfavorable	15.1
Indiferente	15.4
NS/NC	14.9

#### 6.4.- Actuaciones para que Lanzarote continúe siendo Reserva de Biosfera

El próximo mes de octubre se cumple el décimo aniversario de la declaración de Lanzarote como Reserva de Biosfera por UNESCO. En este sentido se procederá a la evaluación ambiental de la isla, pudiendo incluso perderse tal denominación.

**Tabla 6.4.1.- Actuaciones para que Lanzarote continúe siendo Reserva de Biosfera (abril 2003)**

Pregunta.- SE ESTÁ HABLANDO DE QUE LANZAROTE PODRÍA PERDER EL TÍTULO DE RESERVA DE BIOSFERA POR EL SUPUESTO DETERIORO AMBIENTAL QUE HA SUFRIDO EN ESTOS AÑOS. SEGÚN USTED, ¿QUÉ NECESITA LANZAROTE PARA SEGUIR COMO RESERVA DE LA BIOSFERA?

RESPUESTA	%
Que no se construyan más plazas turísticas	43.3
Que haya voluntad política	21.8
Que haya más participación social	5.5
Que haya mayor compromiso personal	4.8
Que se cumpla el plan insular	3.9
Obtener más recursos y dinero	2.8
Otra	4.3
NS/NC	13.8

Frenar la construcción de nuevas plazas turísticas aparece como la máxima prioridad, a juicio de los entrevistados, para que la isla continúe ostentando el título otorgado por la UNESCO. También los consultados señalan la “voluntad política” como un hecho importante.

Otras cuestiones señaladas, aunque de menor importancia, son la participación social, el compromiso personal, el cumplimiento del Plan Insular de Lanzarote y la obtención de más recursos económicos.

## TEMAS POLÍTICOS

## 7.- CONOCIMIENTO DE POLÍTICOS INSULARES

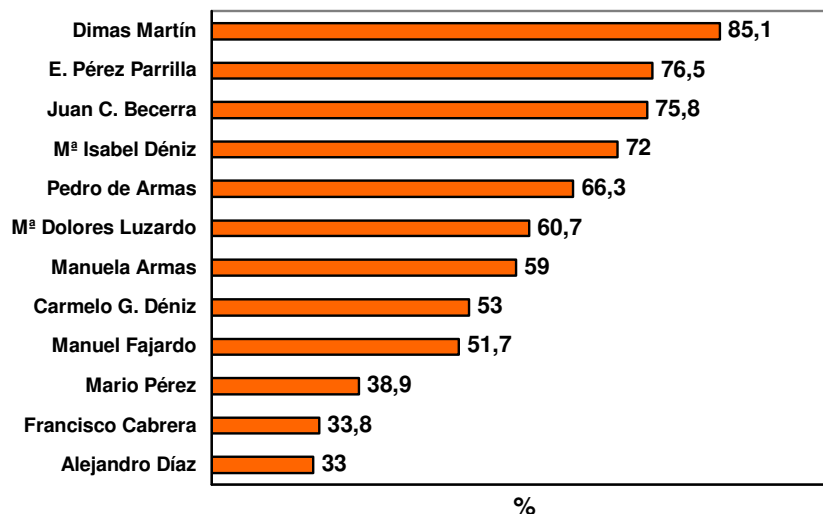
En este título se expone el grado de conocimiento que tiene la población de los principales líderes políticos insulares.

**Tabla 7.1.- Conocimiento de políticos insulares (abril 2003)**

Pregunta.- A CONTINUACIÓN VOY A LEERLE ALGUNOS NOMBRES DE POLÍTICOS DE LANZAROTE. PARA CADA UNO DE ELLOS DÍGAME, POR FAVOR, SI LO CONOCE AUNQUE SÓLO SEA DE NOMBRE.

<b>POLÍTICO</b>	<b>% CONOCE</b>
Dimas Martín	85.1
Enrique Pérez Parrilla	76.5
Juan Carlos Becerra	75.8
María Isabel Déniz	72.0
Pedro de Armas	66.3
M <sup>a</sup> Dolores Luzardo	60.7
Manuela Armas	59.0
Carmelo García Déniz	53.0
Manuel Fajardo Palarea	51.7
Mario Pérez	38.9
Francisco Cabrera	33.8
Alejandro Díaz	33.0

Dimas Martín, del Partido de Independientes de Lanzarote, es el político que mayor porcentaje de conocimiento obtiene de los incluidos en el estudio. También los políticos Enrique Pérez Parrilla, María Isabel Déniz y Juan Carlos Becerra superan el 70 %.

**Gráfico 7.1.- Conocimiento de políticos insulares (abril 2003)**

Resulta interesante exponer la evolución del porcentaje de conocimiento desde 1990, datos que se detallan en la siguiente tabla.

**Tabla 7.2.- Evolución del porcentaje de conocimiento de políticos insulares (comparación con Encuestas anteriores)**

POLÍTICO	1990	1991	1992	1993	1994	1996	1997	1998	1999	2001	2002	2003
Dimas Martín	97.6	97.7	98.9	-	95.7	95.9	98.2	95.4	90.6	-	89.3	85.1
Enrique Pérez Parrilla	71.6	69.7	65.5	65.8	88.7	82.5	88.6	90.8	86.6	86.5	82.8	76.5
Juan Carlos Becerra	-	-	57.3	-	73.9	88.7	87.2	88.6	-	82.2	82.5	75.8
María Isabel Déniz	-	-	-	-	-	-	-	61.7	-	82.4	81.0	72.0
Pedro de Armas	-	-	-	-	-	55.3	-	-	-	-	73.8	66.3
M <sup>a</sup> Dolores Luzardo	-	-	-	-	-	67.7	67.2	76.5	-	-	65.3	60.7
Manuela Armas	-	-	-	-	-	-	-	-	-	-	-	59.0
Carmelo García Déniz	-	-	-	-	-	-	-	-	-	-	58.8	53.0
Manuel Fajardo Palarea	-	-	-	-	-	-	-	-	-	50.9	51.2	51.7
Mario Pérez	-	-	-	-	-	46.8	-	-	-	45.1	40.4	38.9
Francisco Cabrera	-	-	-	-	-	-	-	-	-	-	-	33.8
Alejandro Díaz	-	-	-	-	-	-	-	-	-	37.5	33.7	33.0

(-) No incluido.



## 8.- VALORACIÓN DE POLÍTICOS INSULARES

Además de solicitar el grado de conocimiento de los políticos insulares, también se le pidió a los entrevistados que dieran su valoración (en una escala de 0 a 10) sobre cada uno de ellos.

**Tabla 8.1.- Valoración de políticos insulares (abril 2003)**

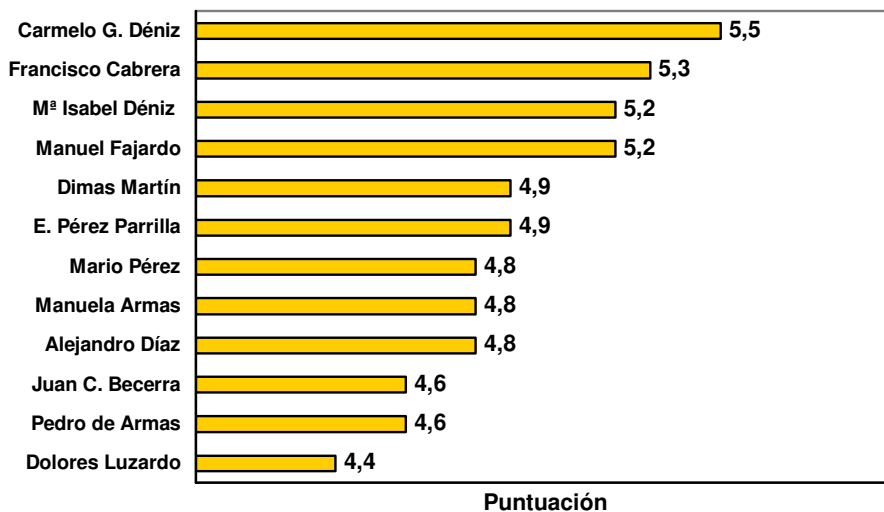
Pregunta.- A CONTINUACIÓN VOY A LEERLE ALGUNOS NOMBRES DE POLÍTICOS DE LANZAROTE. PARA CADA UNO DE ELLOS VALÓRELO DE 0 A 10, EN LA QUE 0 ES LA MENOR VALORACIÓN POSIBLE Y 10 LA MEJOR. POR SUPUESTO PUEDE UTILIZAR LAS PUNTUACIONES INTERMEDIAS.

POLÍTICO	VALORACIÓN DE 0 A 10
Carmelo García Déniz	5,5
Francisco Cabrera	5,3
María Isabel Déniz	5,2
Manuel Fajardo Palarea	5,2
Dimas Martín	4,9
Enrique Pérez Parrilla	4,9
Mario Pérez	4,8
Manuela Armas	4,8
Alejandro Díaz	4,8
Juan Carlos Becerra	4,6
Pedro de Armas	4,6
M <sup>a</sup> Dolores Luzardo	4,4

Los políticos Carmelo García Déniz (PSOE) y Francisco Cabrera (PP) son los mejor valorados, con 5,5 y 5,3 puntos respectivamente.

También obtienen una valoración por encima de cinco puntos los políticos María Isabel Déniz (PIL) y Manuel Fajardo Palarea (PSOE).

Gráfico 8.1.- Valoración de políticos insulares (abril 2003)



Igualmente, como en el epígrafe anterior, se expone en la siguiente tabla la evolución de la valoración.

Tabla 8.2.- Evolución de la valoración de políticos insulares (comparación con Encuestas anteriores)

POLÍTICO	1990	1991	1992	1993	1994	1996	1997	1998	1999	2001	2002	2003
Carmelo García Déniz	-	-	-	-	-	-	-	-	-	-	5,6	5,5
Francisco Cabrera	-	-	-	-	-	-	-	-	-	-	-	5,3
María Isabel Déniz	-	-	-	-	-	-	-	4,1	-	4,9	5,4	5,2
Manuel Fajardo Palarea	-	-	-	-	-	-	-	-	-	4,9	5,4	5,2
Dimas Martín	7,4	7,4	5,1	-	5,3	4,6	4,4	4,6	5,3	-	5,1	4,9
Enrique Pérez Parrilla	5,5	5,3	4,7	4,9	5,0	4,9	5,3	5,2	5,9	4,6	4,9	4,9
Mario Pérez	-	-	-	-	-	4,7	-	-	-	4,4	4,8	4,8
Alejandro Díaz	-	-	-	-	-	-	-	-	-	4,3	4,3	4,8
Manuela Armas	-	-	-	-	-	-	-	-	-	-	-	4,8
Juan Carlos Becerra	-	-	4,5	-	4,5	5,6	5,4	5,0	-	4,5	4,8	4,6
Pedro de Armas	-	-	-	-	-	4,9	-	-	-	-	4,6	4,6
M <sup>a</sup> Dolores Luzardo	-	-	-	-	-	5,3	4,3	2,9	-	-	4,6	4,4

(-) No incluido.

## 9.- INTENCIÓN DE VOTO AL PARLAMENTO DE CANARIAS

Para obtener representación en el Parlamento de Canarias “se establece que sólo serán tenidas en cuenta aquellas listas de partido o coalición que hubieran obtenido el mayor número de votos válidos de su respectiva circunscripción electoral y las siguientes que hubieran obtenido, al menos un 30 % de los votos válidos emitidos en la circunscripción insular o, sumando los de todas las circunscripciones en donde hubiera presentado candidatura, al menos el 6 % de los votos válidos emitidos en la totalidad de la Comunidad Autónoma”.<sup>1</sup>

Para realizar la estimación de diputados, teniendo en cuenta los resultados de la Encuesta, se han establecido dos hipótesis:

HIPÓTESIS 1: Si el PIL se presenta con una organización política en otras circunscripciones (islas) de Canarias, y esta organización obtuviera al menos el 6 % de los votos válidos emitidos en la totalidad de la Comunidad Autónoma.

HIPÓTESIS 2: Si el PIL se presenta en solitario o con una organización política supra-insular y esta organización obtuviera menos del 6 % de los votos válidos emitidos en Canarias.

**Tabla 9.1.- Intención de voto al Parlamento de Canarias (abril 2003)**

PARTIDO	%	DIPUTADOS	
		Hipótesis 1	Hipótesis 2
CC	28.2	3	3
PIL	26.8	2	
PSOE	23.9	2	3
PP	17.9	1	2
Otros	3.2		
<b>TOTAL</b>	<b>100.0</b>	<b>8</b>	<b>8</b>

La intención de voto más alta la obtiene CC, con el 28.2 % de los votos, lo que le daría opción a obtener tres diputados en el Parlamento de Canarias. El PIL sería el segundo partido más votado, pero podría quedar sin representación si la organización política con la que se presenta no obtiene al menos el 6 % de los votos válidos emitidos en la Comunidad Autónoma.

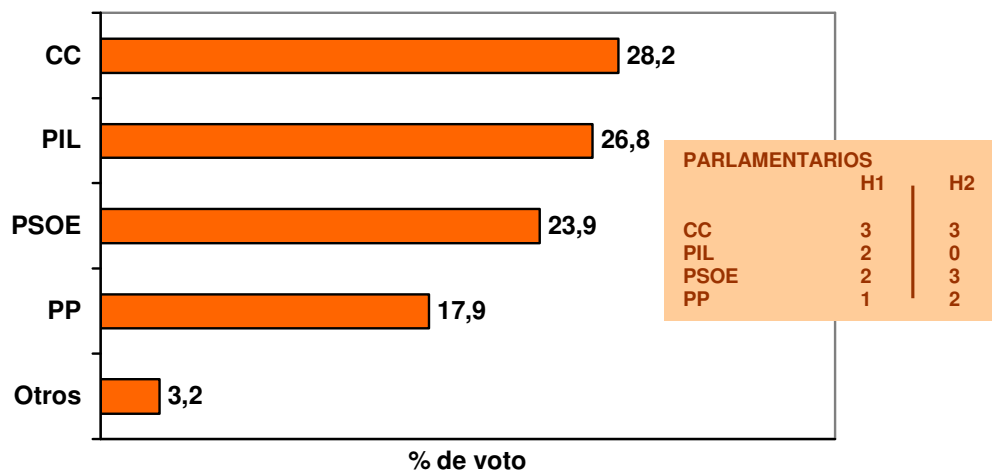
El PSOE sería el tercer partido más votado a la Cámara regional con un 23.9 % y dos escaños, que podría optar a un tercero si el PIL no obtiene representación. El Partido Popular con el 17.9 % de los votos conseguiría un representante, con posibilidad de obtener un segundo diputado si el PIL no logra representación.

En la categoría “Otros” se incluye IUC con el 1.6 % de los votos, Alternativa 25M con el 1 % y sin especificar (0.6 %).

<sup>1</sup> Estatuto de Autonomía de Canarias. Disposición Transitoria Primera, Punto 2.

Los indecisos suponen el 28.8 %, mientras que el 13.1 % de los consultados dice que no votará y un 3.7 % lo hará en blanco. Por último el 15.6 % entrevistados no contesta a esta pregunta sobre intención de voto al Parlamento de Canarias.

**Gráfico 9.1.- Intención de voto al Parlamento de Canarias (abril 2003)**



**Tabla 9.2.- Comparación de la intención de voto (abril 2003) con los resultados de las anteriores elecciones al Parlamento de Canarias (1999)**

PARTIDO	Resultados Elecciones 1999 <sup>2</sup>		Intención de voto Abril 2003		
	%	Diputados	%	Diputados	
				H1	H2
CC	29.1	4	28.2	3	3
PIL	28.8	-	26.8	2	-
PSOE	24.8	3	23.9	2	3
PP	13.6	1	17.9	1	2
Otros	3.7	-	3.2	-	-

Ya por último se ofrece la evolución de la intención de voto al Parlamento según las encuestas efectuadas por el Centro de Datos.

**Tabla 9.3.- Evolución de la intención de voto al Parlamento de Canarias**

PARTIDO	Elec'99	Dic'01	Nov'02	Abr'03
CC	29.1	26.4	24.7	28.2
PIL	28.8	29.9	28.0	26.8
PSOE	24.8	23.7	27.6	23.9
PP	13.6	15.6	15.7	17.9
Otros	3.7	4.4	4.0	3.2

<sup>2</sup> Fuente: Instituto Canario de Estadística (ISTAC).

## 10.- INTENCIÓN DE VOTO AL CABILDO DE LANZAROTE

Como nota preliminar, conviene reseñar que el número de consejeros en el Cabildo de Lanzarote, pasaría de los 21 actuales a 23.

En esta institución el Partido de Independientes de Lanzarote es el más votado, con una intención del 29.6 % que le serviría para conseguir 7 consejeros.

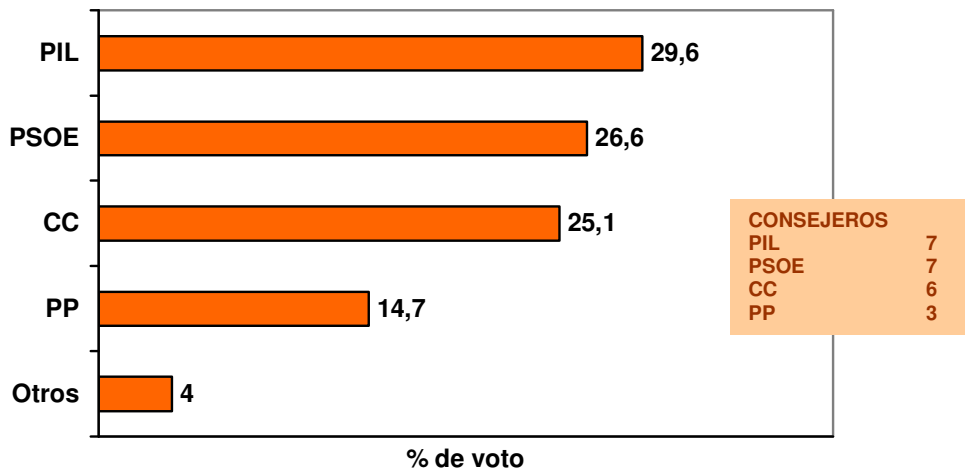
El PSOE aparece como la segunda fuerza con mayor intención de voto, obteniendo también 7 de los 23 consejeros posibles. Coalición Canaria, con el 25.1 % de los votos, obtendría seis consejeros. El Partido Popular, con el 14.7 %, obtendría tres representantes.

**Tabla 10.1.- Intención de voto al Cabildo de Lanzarote (abril 2003)**

PARTIDO	%	CONSEJEROS
PIL	29.6	7
PSOE	26.6	7
CC	25.1	6
PP	14.7	3
Otros	4.0	-
TOTAL	100.0	23

En la categoría "Otros" se incluye IUC con el 1.6 % de los votos, Alternativa 25M con el 1.6 % y sin especificar (0.8 %).

**Gráfico 10.1.- Intención de voto al Cabildo de Lanzarote (abril 2003)**



Al Cabildo de Lanzarote, los indecisos suponen el 29.8 %, mientras que el 12.7 % de los consultados dice que no votará y un 3.6 % lo hará en blanco. Por último el 16.1 % entrevistados no contesta a esta pregunta sobre intención de voto a la primera institución insular.

**Tabla 10.2.- Comparación de la intención de voto (abril 2003) con los resultados de las anteriores elecciones al Cabildo de Lanzarote (1999)**

PARTIDO	Resultados Elecciones 1999 <sup>3</sup>		Intención de voto Abril 2003		
	%	Consejeros	%	Consejeros	
<b>PIL</b>	31.5	7	29.6	7	7
<b>PSOE</b>	27.0	6	26.6	7	6
<b>CC</b>	26.0	6	25.1	6	5
<b>PP</b>	10.4	2	14.7	3	3
<b>Otros</b>	5.0	-	4.0	-	-
		21		23	21

NOTA: En la tabla 15.2, con carácter informativo, se ha incluido en la última columna de intención de voto de abril de 2003 los consejeros que se obtendrían en caso de mantenerse los 21 representantes.

Ya por último se ofrece la evolución de la intención de voto al Cabildo de Lanzarote según las encuestas efectuadas por el Centro de Datos.

**Tabla 10.3.- Evolución de la intención de voto al Cabildo de Lanzarote**

PARTIDO	Elec'99	Dic'01	Nov'02	Abr'03
<b>PIL</b>	31.5	31.7	30.4	29.6
<b>PSOE</b>	27.0	26.1	29.6	26.6
<b>CC</b>	26.0	23.8	22.1	25.1
<b>PP</b>	10.4	13.8	14.0	14.7
<b>Otros</b>	5.0	4.6	4.5	4.0

<sup>3</sup> Fuente: Instituto Canario de Estadística (ISTAC).

## 11.- INTENCIÓN DE VOTO AL AYUNTAMIENTO DE ARRECIFE

En el ayuntamiento de Arrecife el PIL sería el partido más votado con el 30.5 %, lo que le permitiría obtener siete concejales. Coalición Canaria, con el 24.9 %, tendría opción a seis concejales.

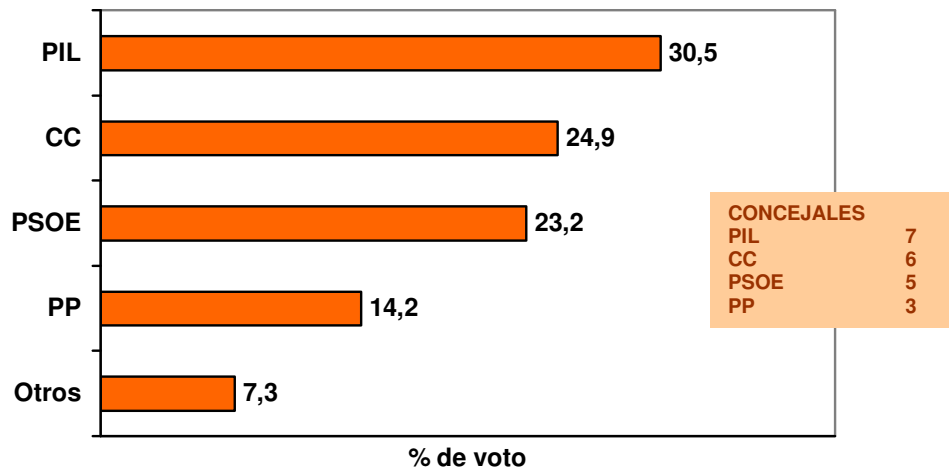
El PSOE aparecería en tercer lugar con el 23.2 % de los votos y cinco actas y el Partido Popular obtiene el 14.2 % del voto y tres concejales.

**Tabla 11.1.- Intención de voto al Ayuntamiento de Arrecife (abril 2003)**

PARTIDO	%	CONCEJALES
PIL	30.5	7
CC	24.9	6
PSOE	23.2	5
PP	14.2	3
Otros	7.3	-
TOTAL	100.0	21

En la categoría "Otros" se incluye Alternativa 25M con el 3.7 % de los votos, Asamblea Conejera-Partido de Arrecife con el 1.2 % y sin especificar (2.4 %).

**Gráfico 11.1.- Intención de voto al Ayuntamiento de Arrecife (abril 2003)**



Al Ayuntamiento de Arrecife, los indecisos suponen el 26.8 %, mientras que el 15.1 % de los consultados dice que no votará y un 4.7 % lo hará en blanco. Por último el 14.5 % entrevistados en Arrecife no contesta a esta pregunta sobre intención de voto.

**Tabla 11.2.- Comparación de la intención de voto (abril 2003) con los resultados de las anteriores elecciones al Ayuntamiento de Arrecife (1999)**

PARTIDO	Resultados Elecciones 1999 <sup>4</sup>		Intención de voto Abril 2003	
	%	Concejales	%	Concejales
PIL	27.5	7	30.5	7
CC	23.0	5	24.9	6
PSOE	26.7	6	23.2	5
PP	10.1	2	14.2	3
PA	6.9	1	1.2	-
Otros	5.7	-	6.1	-

Para finalizar se ofrece la evolución de la intención de voto al Ayuntamiento de Arrecife según las encuestas efectuadas por el Centro de Datos.

**Tabla 11.3.- Evolución del voto al Ayuntamiento de Arrecife**

PARTIDO	Elec'99	Dic'01	Nov'02	Abr'03
PIL	27.5	30.9	30.4	30.5
CC	23.0	21.5	19.8	24.9
PSOE	26.7	28.4	24.6	23.2
PP	10.1	13.8	17.8	14.2
Otros	12.6	5.5	7.4	7.3

<sup>4</sup> Fuente: Instituto Canario de Estadística (ISTAC).



# **Encuesta de temas insulares**

## **Abril 2003**

**Anexo Estadístico: Tablas de frecuencias**

**Centro de Datos**



Presidencia

Cabildo de Lanzarote

[www.cabildodelanzarote.com](http://www.cabildodelanzarote.com)

**Situación económica (según sexo y edad)**

	Sexo		Edad				Total
	Hombre	Mujer	18 - 29 años	30 - 45 años	46 - 60 años	60 y más	
Muy bien	2,4	1,6	1,1	2,8	2,9	0,0	2,0
Bien	34,0	26,2	31,9	34,7	18,3	30,9	30,2
Regular	48,1	53,2	53,5	50,0	50,8	44,4	50,6
Mal	9,8	11,6	9,1	7,0	18,9	12,8	10,6
Muy mal	3,1	3,8	3,3	2,3	4,8	5,4	3,4
NS/NC	2,7	3,7	1,0	3,3	4,3	6,4	3,2

**Situación económica (según ocupación y estudios)**

	Ocupación					Nivel de estudios						Total
	Trabaja	Jubilado/Retirado	En paro	Ama de Casa	Estudiante	Ningún estudio	Primarios	EGB/Bachiller elemental/FPI	BUP/COU/Bachiller Superior/FP II	Universitarios medios	Universitarios superiores	
Muy bien	2,5	,0	2,3	2,5	,0	0,0	0,6	3,5	0,0	3,0	4,0	2,0
Bien	31,1	33,5	26,2	20,9	42,7	11,8	24,0	28,2	43,6	26,8	42,3	30,2
Regular	49,2	45,6	59,6	49,5	55,5	35,6	47,5	52,4	48,8	63,3	48,5	50,6
Mal	11,2	10,6	2,3	17,9	,0	33,9	16,9	10,3	1,9	5,5	5,2	10,6
Muy mal	3,7	1,8	,0	6,0	1,8	3,2	5,7	4,2	2,8	0,0	0,0	3,4
NS/NC	2,3	8,5	9,6	3,2	,0	15,6	5,3	1,3	2,9	1,4	0,0	3,2

**Situación económica** (lugar de nacimiento y tiempo de residencia)

	Lugar de nacimiento					Tiempo viviendo en Lanzarote					Total
	En Lanzarote	En otras islas	Resto de España	Europa	Extranjero	Menos de 1 año	De 1 a 5 años	De 6 a 10 años	Más de 10 años	De Lanzarote: Toda la vida	
Muy bien	2,1	1,1	2,0	9,8	0,0	0,0	3,4	0,0	2,7	2,1	2,0
Bien	28,8	29,0	39,0	12,9	29,8	39,8	48,6	27,1	28,4	28,8	30,2
Regular	52,0	50,3	42,1	57,5	55,3	43,0	32,6	54,8	51,0	52,0	50,6
Mal	11,4	10,6	7,9	19,8	7,9	9,6	4,2	10,5	10,5	11,4	10,6
Muy mal	3,4	4,2	5,6	0,0	0,0	0,0	7,0	5,4	2,0	3,4	3,4
NS/NC	2,3	4,8	3,5	0,0	7,0	7,6	4,2	2,2	5,4	2,3	3,2

**Situación económica** (según municipio)

	Municipio							Total
	Arrecife	Haría	San Bartolomé	Teguise	Tías	Tinajo	Yaiza	
Muy buena	,6	0,0	5,7	3,0	4,7	0,0	0,0	2,0
Buena	34,3	35,0	34,5	28,8	20,9	12,2	26,1	30,2
Regular	48,3	58,8	49,0	56,7	44,9	61,5	53,0	50,6
Mala	9,4	6,1	5,9	5,3	23,8	18,1	10,2	10,6
Muy mala	4,3	0,0	3,9	1,9	1,3	6,0	4,3	3,4
NS/NC	3,1	0,0	1,1	4,4	4,5	2,2	6,4	3,2

**Situación económica del hogar (según sexo y edad)**

	Sexo		Edad				Total
	Hombre	Mujer	18 - 29 años	30 - 45 años	46 - 60 años	60 y más	
Ha mejorado	16,7	12,8	21,6	15,4	6,1	9,6	14,8
No ha cambiado	60,4	45,4	55,4	51,1	53,6	53,4	53,2
Ha ido a peor	21,7	39,1	19,5	32,3	39,1	35,7	30,1
NS/NC	1,2	2,7	3,5	1,2	1,2	1,4	1,9

**Situación económica del hogar (según ocupación y estudios)**

	Ocupación					Nivel de estudios						Total
	Trabaja	Jubilado/Retirado	En paro	Ama de Casa	Estudiante	Ningún estudio	Primarios	EGB/Bachiller elemental/FPI	BUP/COU/Bachiller Superior/FP II	Universitarios medios	Universitarios superiores	
Ha mejorado	16,9	10,7	8,6	4,9	22,4	16,1	7,7	13,3	18,9	27,6	19,1	14,8
No ha cambiado	53,8	63,0	52,0	44,4	56,4	41,9	52,5	54,9	53,1	49,7	58,6	53,2
Ha ido a peor	27,8	26,3	36,3	49,9	16,1	38,8	38,5	29,9	26,4	22,7	20,7	30,1
NS/NC	1,6	0,0	3,1	0,7	5,1	3,2	1,2	1,9	1,6	0,0	1,5	1,9

**Situación económica del hogar (lugar de nacimiento y tiempo de residencia)**

	Lugar de nacimiento					Tiempo viviendo en Lanzarote					Total
	En Lanzarote	En otras islas	Resto de España	Europa	Extranjero	Menos de 1 año	De 1 a 5 años	De 6 a 10 años	Más de 10 años	De Lanzarote: Toda la vida	
Ha mejorado	13,2	18,2	16,6	26,1	15,1	30,8	17,2	21,1	11,9	13,2	14,8
No ha cambiado	55,6	46,5	55,2	62,8	39,1	44,9	37,7	46,7	56,3	55,6	53,2
Ha ido a peor	30,1	32,4	26,0	4,4	42,1	15,4	39,5	30,0	30,1	30,1	30,1
NS/NC	1,2	2,9	2,2	6,7	3,6	8,9	5,5	2,2	1,7	1,2	1,9

**Situación económica del hogar (según municipio)**

	Arrecife	Haría	San Bartolomé	Municipio Teguisse	Tías	Tinajo	Yaiza	Total
Ha mejorado	9,9	9,6	18,8	14,6	16,6	21,3	31,2	14,8
No ha cambiado	54,8	62,5	52,3	60,3	49,9	59,1	29,8	53,2
Ha ido a peor	33,6	28,0	26,8	25,1	31,0	19,7	32,0	30,1
NS/NC	1,7	0,0	2,2	0,0	2,5	0,0	7,0	1,9

**Valoración de temas sociales (según sexo y edad)**

	Sexo		Edad				Total
	Hombre	Mujer	18 - 29 años	30 - 45 años	46 - 60 años	60 y más	
Enseñanza / educación	5,7	5,7	5,9	5,7	5,2	5,8	5,7
Hospitales	4,7	4,7	5,0	4,7	4,4	4,8	4,7
Centros de salud	5,1	5,1	5,1	5,1	4,8	5,6	5,1
Justicia	3,9	4,0	4,4	3,9	3,4	3,5	3,9
Transporte público	4,2	4,1	4,5	4,0	3,5	5,0	4,2
Vivienda	4,0	4,2	4,5	4,2	3,6	3,7	4,1
Tráfico / aparcamientos	3,1	2,9	3,4	3,1	2,6	2,6	3,0
Seguridad ciudadana	4,2	4,2	4,9	4,2	3,8	3,2	4,2
Toxicomanía / drogas	3,1	2,8	3,6	3,0	2,6	1,6	3,0
Empleo / paro	5,3	4,7	4,9	5,3	4,6	5,0	5,0
Inmigración	2,9	2,7	3,0	3,1	2,3	2,3	2,8
Turismo	6,4	6,2	6,2	6,3	6,3	6,3	6,3
Oferta cultural	5,1	5,3	5,2	5,4	4,5	5,4	5,2

**Valoración de temas sociales (según ocupación y estudios)**

	Ocupación					Nivel de estudios						Total
	Trabaja	Jubilado/Retirado	En paro	Ama de Casa	Estudiante	Ningún estudio	Primarios	EGB/Bachiller elemental/FPI	BUP/COU/Bachiller Superior/FP II	Universitarios medios	Universitarios superiores	
Enseñanza / educación	5,6	5,9	6,4	5,6	5,9	5,3	6,0	5,8	5,8	5,3	4,8	5,7
Hospitales	4,6	5,1	5,4	4,3	5,3	4,1	4,7	4,7	5,3	4,8	4,1	4,7
Centros de salud	4,8	6,0	6,2	4,8	5,5	4,8	5,3	4,9	5,5	5,3	4,5	5,1
Justicia	3,9	3,5	4,3	3,9	4,6	3,2	4,1	3,8	4,7	4,0	3,0	3,9
Transporte público	3,9	4,7	5,1	4,4	4,4	5,0	4,3	4,4	4,0	3,5	3,2	4,2
Vivienda	4,1	3,6	4,3	4,3	4,6	3,5	4,0	4,2	4,2	4,2	4,0	4,1
Tráfico / aparcamientos	3,0	2,3	2,7	2,9	4,3	3,4	2,8	3,0	3,3	3,4	2,7	3,0
Seguridad ciudadana	4,2	3,1	4,6	4,0	5,1	3,4	3,8	4,1	5,1	4,1	4,3	4,2
Toxicomanía / drogas	3,1	1,4	2,5	3,0	4,1	1,8	2,5	2,8	3,8	3,6	3,2	3,0
Empleo / paro	5,1	4,8	4,9	4,4	5,3	4,1	4,5	5,1	5,2	5,3	5,7	5,0
Inmigración	2,9	2,3	2,3	2,4	3,5	1,7	2,1	2,8	3,1	3,6	3,6	2,8
Turismo	6,2	6,5	6,3	6,3	6,2	5,6	6,4	6,5	6,0	6,4	6,0	6,3
Oferta cultural	5,0	5,1	5,8	5,3	5,5	5,0	5,3	5,2	5,4	4,8	4,3	5,2

**Valoración de temas sociales (lugar de nacimiento y tiempo de residencia)**

	Lugar de nacimiento					Tiempo viviendo en Lanzarote					Total
	En Lanzarote	En otras islas	Resto de España	Europa	Extranjero	Menos de 1 año	De 1 a 5 años	De 6 a 10 años	Más de 10 años	De Lanzarote: Toda la vida	
Enseñanza / educación	5,7	5,9	5,6	5,5	5,8	5,8	5,6	5,8	5,8	5,7	5,7
Hospitales	4,5	5,1	4,5	5,3	5,8	4,9	5,8	5,0	4,9	4,5	4,7
Centros de salud	4,9	5,5	5,2	4,6	5,9	5,0	5,5	5,5	5,4	4,9	5,1
Justicia	3,7	3,9	3,7	4,2	5,7	5,2	5,3	4,6	3,7	3,7	3,9
Transporte público	4,4	3,9	3,6	3,2	4,3	4,4	3,7	3,5	3,9	4,4	4,2
Vivienda	4,2	3,6	3,5	5,1	5,4	4,6	4,6	4,2	3,8	4,2	4,1
Tráfico / aparcamientos	2,8	3,0	3,1	4,6	4,3	3,6	4,3	3,4	3,1	2,8	3,0
Seguridad ciudadana	3,7	4,5	4,6	6,2	6,1	5,2	5,7	5,3	4,6	3,7	4,2
Toxicomanía / drogas	2,8	3,0	2,9	3,5	4,2	4,2	4,5	2,8	3,1	2,8	3,0
Empleo / paro	4,8	5,0	5,6	4,7	5,3	4,3	6,0	5,3	5,2	4,8	5,0
Inmigración	2,5	2,4	2,9	3,2	5,3	3,6	4,6	3,5	2,8	2,5	2,8
Turismo	6,2	6,2	6,6	6,3	6,5	5,7	6,7	6,1	6,7	6,2	6,3
Oferta cultural	5,0	5,3	5,0	5,1	6,1	5,1	5,5	5,3	5,4	5,0	5,2

**Valoración de temas sociales (según municipio)**

	Municipio							Total
	Arrecife	Haría	San Bartolomé	Teguise	Tías	Tinajo	Yaiza	
Enseñanza / educación	5,6	5,5	6,0	6,0	5,6	5,3	5,6	5,7
Hospitales	4,8	4,9	4,7	4,9	4,6	4,2	4,4	4,7
Centros de salud	5,0	5,7	5,5	5,7	5,0	3,7	4,4	5,1
Justicia	3,8	4,1	3,7	4,2	4,2	3,6	4,3	3,9
Transporte público	4,5	4,7	3,7	3,7	3,6	4,1	4,4	4,2
Vivienda	4,1	4,2	4,0	4,6	4,4	4,3	3,3	4,1
Tráfico / aparcamientos	2,7	3,7	2,9	3,5	3,0	3,1	4,0	3,0
Seguridad ciudadana	3,7	4,4	4,3	4,8	5,0	3,8	4,9	4,2
Toxicomanía / drogas	3,0	3,4	3,6	3,0	2,5	2,0	3,0	3,0
Empleo / paro	4,7	4,6	5,7	5,8	4,7	4,4	5,4	5,0
Inmigración	3,1	2,7	2,8	3,0	2,8	2,1	1,5	2,8
Turismo	6,2	6,4	6,5	6,5	6,0	6,3	6,2	6,3
Oferta cultural	5,0	5,4	5,5	5,5	5,0	5,5	5,0	5,2

**Creación de un campus universitario en la isla (según sexo y edad)**

	Sexo		Edad				Total
	Hombre	Mujer	18 - 29 años	30 - 45 años	46 - 60 años	60 y más	
Me parece bien	91,5	91,8	89,8	95,3	88,4	89,5	91,6
Me parece mal	5,1	2,9	4,1	3,4	5,2	3,7	4,0
No sabe	3,4	4,4	4,9	1,3	6,4	5,4	3,9
No contesta	0,0	1,0	1,1	0,0	0,0	1,4	0,5

**Creación de un campus universitario en la isla (según ocupación y estudios)**

	Ocupación					Nivel de estudios						Total
	Trabaja	Jubilado/Retirado	En paro	Ama de Casa	Estudiante	Ningún estudio	Primarios	EGB/Bachiller elemental/FP I	BUP/COU/Bachiller Superior/FP II	Universitarios medios	Universitarios superiores	
Me parece bien	92,5	88,5	93,1	91,1	87,5	90,1	87,9	94,8	93,4	88,9	85,3	91,6
Me parece mal	3,7	6,1	4,6	2,0	7,2	0,0	5,9	2,1	4,2	1,9	11,6	4,0
No sabe	3,2	3,6	2,3	6,9	5,3	9,9	6,2	2,2	1,5	9,2	3,1	3,9
No contesta	0,6	1,8	0,0	0,0	0,0	0,0	0,0	0,9	0,8	0,0	0,0	0,5

**Creación de un campus universitario en la isla (lugar de nacimiento y tiempo de residencia)**

	Lugar de nacimiento					Tiempo viviendo en Lanzarote					Total
	En Lanzarote	En otras islas	Resto de España	Europa	Extranjero	Menos de 1 año	De 1 a 5 años	De 6 a 10 años	Más de 10 años	De Lanzarote: Toda la vida	
Me parece bien	92,8	85,3	93,0	72,4	94,6	92,4	83,8	92,8	90,1	92,8	91,6
Me parece mal	3,2	9,7	3,9	4,4	2,2	0,0	2,9	4,3	6,7	3,2	4,0
No sabe	4,0	3,7	3,1	9,8	3,2	7,6	13,3	1,5	1,4	4,0	3,9
No contesta	0,0	1,4	0,0	13,4	0,0	0,0	0,0	1,5	1,8	0,0	0,5



**Creación de un campus universitario en la isla (según municipio)**

	Arrecife	Haría	San Bartolomé	Municipio Teguisse	Tías	Tinajo	Yaiza	Total
Me parece bien	93,9	97,1	89,7	91,0	89,8	87,0	85,3	91,6
Me parece mal	2,2	0,0	9,1	1,9	6,3	7,2	4,5	4,0
No sabe	3,9	2,9	0,0	4,1	4,0	5,8	10,2	3,9
No contesta	0,0	0,0	1,2	3,0	0,0	0,0	0,0	0,5

**Lugar idóneo para instalar este campus**

	%
En la Zona del Cabildo-Arrecife	15,3
En Los Cuarteles-Arrecife	26,5
En Arrecife (de forma genérica)	26,5
En la Villa-Teguisse	8,8
En Tahíche-Teguisse	7,4
Arrieta	0,3
Centro de la Isla	1,2
San Bartolomé	1,6
Tías	0,8
Yaiza	0,4
En otro lugar	1,4
Le da igual	2,4
Ningún sitio	0,9
NS/NC	6,5

**Opinión sobre la conservación medioambiental (según sexo y edad)**

	Sexo		Edad				Total
	Hombre	Mujer	18 - 29 años	30 - 45 años	46 - 60 años	60 y más años	
Ha mejorado	14,5	28,0	14,7	27,4	18,6	20,2	21,0
Sigue igual	29,8	24,7	28,1	26,3	27,7	27,8	27,3
Ha ido a peor	52,4	44,6	52,3	44,5	51,5	48,3	48,7
NS/NC	3,3	2,7	4,9	1,7	2,2	3,7	3,0

**Opinión sobre la conservación medioambiental (según ocupación y estudios)**

	Ocupación						Nivel de estudios						Total
	Trabaja	Jubilado/Retirado	En paro	Ama de Casa	Estudiante	Otros	Ningún estudio	Primarios	EGB/Bachiller elemental/FPI	BUP/COU/Bachiller Superior/FP II	Universitarios medios	Universitarios superiores	
Ha mejorado	19,2	17,4	29,3	26,4	17,2	19,2	18,5	24,5	23,0	12,6	29,6	13,9	21,0
Sigue igual	28,2	24,0	28,4	28,0	25,2	28,2	31,9	25,0	31,3	28,3	14,4	23,1	27,3
Ha ido a peor	49,0	56,8	40,3	42,9	57,6	49,0	46,4	46,3	43,4	57,1	53,0	59,0	48,7
NS/NC	3,6	1,8	2,1	2,7	0,0	3,6	3,2	4,2	2,3	2,1	3,1	4,1	3,0

**Opinión sobre la conservación medioambiental (según lugar de nacimiento y tiempo de residencia)**

	Lugar de nacimiento					Tiempo viviendo en Lanzarote					Total
	En Lanzarote	En otras islas	Resto de España	Europa	Extranjero	Menos de 1 año	De 1 a 5 años	De 6 a 10 años	Más de 10 años	De Lanzarote: Toda la vida	
Ha mejorado	19,5	15,0	28,0	33,8	22,2	15,1	18,1	28,5	23,4	19,5	21,0
Sigue igual	27,2	28,2	24,3	14,2	36,0	30,6	44,3	18,9	27,0	27,2	27,3
Ha ido a peor	51,6	55,4	40,1	52,0	35,0	40,7	23,7	47,8	48,5	51,6	48,7
NS/NC	1,7	1,4	7,6	0,0	6,8	13,6	13,8	4,8	1,1	1,7	3,0

**Opinión sobre la conservación medioambiental (según municipio)**

	Arrecife	Haría	San Bartolomé	Municipio Teguisse	Tías	Tinajo	Yaiza	Total
	Ha mejorado	20,2	22,7	22,0	23,4	24,0	19,4	
Sigue igual	30,7	33,8	16,6	30,7	23,4	34,8	19,9	27,3
Ha ido a peor	46,7	43,5	56,3	44,1	48,4	42,8	60,1	48,7
NS/NC	2,4	0,0	5,0	1,9	4,2	3,0	4,8	3,0

**Valoración de temas ambientales (según sexo y edad)**

	Sexo		Edad				Total
	Hombre	Mujer	18 - 29 años	30 - 45 años	46 - 60 años	60 y más	
Playas	6,9	6,7	7,0	6,7	7,0	6,7	6,8
Paisaje agrícola	5,7	5,8	6,1	5,8	5,4	4,8	5,7
Conservación del paisaje	5,5	5,9	5,5	5,9	5,4	5,8	5,7
Litoral / costas	5,3	5,6	5,3	5,6	5,5	5,4	5,5
Estado de núcleos rurales	5,8	5,9	6,0	5,9	5,8	5,2	5,9
Limpieza urbana	6,2	6,0	6,1	6,3	5,8	6,3	6,1
Ruidos	5,7	5,6	5,9	5,7	5,1	5,6	5,7
Residuos / basuras	6,0	5,9	5,8	6,1	5,7	6,2	5,9
Impacto construcciones turísticas	3,4	3,4	3,3	3,5	3,2	3,3	3,4

**Valoración de temas ambientales (según ocupación y estudios)**

	Ocupación					Nivel de estudios						Total
	Trabaja	Jubilado/Retirado	En paro	Ama de Casa	Estudiante	Ningún estudio	Primarios	EGB/Bachiller elemental/FPI	BUP/COU/Bachiller Superior/FP II	Universitarios medios	Universitarios superiores	
Playas	6,8	6,8	7,2	6,7	6,6	6,0	6,9	6,9	6,9	6,3	6,8	6,8
Paisaje agrícola	5,8	4,9	5,7	5,4	6,2	4,4	5,3	5,7	6,4	5,6	5,8	5,7
Conservación del paisaje	5,7	5,6	6,1	5,9	5,2	5,5	5,6	5,8	5,6	5,4	5,5	5,7
Litoral / costas	5,5	5,3	6,2	5,4	5,2	5,0	5,6	5,4	5,7	5,2	5,2	5,5
Estado de núcleos rurales	6,1	5,1	5,6	5,6	5,7	4,8	5,5	5,8	6,2	6,7	6,1	5,9
Limpieza urbana	6,1	6,2	6,4	6,0	6,0	5,9	6,2	6,0	6,0	6,5	6,2	6,1
Ruidos	5,6	5,2	6,3	5,8	6,0	5,1	6,0	5,7	5,7	5,6	4,7	5,7
Residuos / basuras	5,9	5,9	6,9	6,0	5,6	5,3	6,2	6,2	5,6	6,0	4,9	5,9
Impacto construcciones turísticas	3,4	2,8	3,7	3,5	3,3	3,2	3,7	3,2	3,3	3,4	3,3	3,4

**Valoración de temas ambientales (lugar de nacimiento y tiempo de residencia)**

	Lugar de nacimiento					Tiempo viviendo en Lanzarote					Total
	En Lanzarote	En otras islas	Resto de España	Europa	Extranjero	Menos de 1 año	De 1 a 5 años	De 6 a 10 años	Más de 10 años	De Lanzarote: Toda la vida	
Playas	6,7	7,1	6,8	6,5	7,4	7,3	7,0	6,5	7,2	6,7	6,8
Paisaje agrícola	5,5	5,8	5,6	6,9	6,6	7,1	6,0	5,8	5,9	5,5	5,7
Conservación del paisaje	5,5	5,6	6,2	4,7	6,3	6,6	5,8	5,9	5,9	5,5	5,7
Litoral / costas	5,2	5,3	5,8	4,8	6,7	6,4	5,9	6,1	5,5	5,2	5,5
Estado de núcleos rurales	5,7	5,7	6,1	6,6	6,7	6,6	6,2	6,4	5,9	5,7	5,9
Limpieza urbana	6,1	5,7	5,8	6,4	7,2	6,6	6,6	6,0	6,0	6,1	6,1
Ruidos	5,6	5,4	5,5	6,3	6,1	6,3	6,4	5,9	5,1	5,6	5,7
Residuos / basuras	5,9	5,7	5,6	5,8	6,9	6,2	6,3	5,6	6,0	5,9	5,9
Impacto construcciones turísticas	3,2	2,6	3,6	2,1	5,0	4,6	5,4	3,5	2,9	3,2	3,4

**Valoración de temas ambientales (según municipio)**

	Municipio							Total
	Arrecife	Haría	San Bartolomé	Teguise	Tías	Tinajo	Yaiza	
Playas	6,9	6,1	6,5	6,4	7,7	6,4	7,1	6,8
Paisaje agrícola	5,5	4,4	5,8	5,8	6,3	5,5	6,8	5,7
Conservación del paisaje	5,4	6,1	5,8	5,7	5,8	5,1	6,6	5,7
Litoral / costas	5,3	5,5	5,6	5,4	6,1	4,8	5,7	5,5
Estado de núcleos rurales	5,7	5,6	5,9	6,2	6,0	5,0	6,6	5,9
Limpieza urbana	6,1	5,7	6,1	6,1	6,5	5,7	6,4	6,1
Ruidos	4,9	6,7	6,0	6,1	6,1	6,5	6,4	5,7
Residuos / basuras	5,7	5,7	6,3	5,4	6,3	6,6	6,3	5,9
Impacto construcciones turísticas	3,4	4,3	3,1	4,1	3,0	2,8	3,0	3,4

**Grado de trabajo de las instituciones públicas a favor de la Reserva de la Biosfera (según sexo y edad)**

	Sexo		Edad				Total
	Hombre	Mujer	18 - 29 años	30 - 45 años	46 - 60 años	60 y más	
Mucho	5,3	4,6	6,9	4,8	5,1	,0	4,9
Bastante	15,7	19,5	13,7	21,1	14,8	20,6	17,6
Poco	52,2	50,3	52,3	48,6	52,4	55,7	51,3
Nada	23,0	14,4	22,0	20,8	17,3	6,8	18,9
NS/NC	3,8	11,2	5,2	4,7	10,4	16,9	7,3

**Grado de trabajo de las instituciones públicas a favor de la Reserva de la Biosfera (según ocupación y estudios)**

	Ocupación					Nivel de estudios						Total
	Trabaja	Jubilado/Retirado	En paro	Ama de Casa	Estudiante	Ningún estudio	Primarios	EGB/Bachiller elemental/F Superior/FP I	BUP/COU/Bachiller Superior/FP II	Universitarios medios	Universitarios superiores	
Mucho	5,6	0,0	0,0	8,3	3,5	2,5	3,4	5,3	4,5	1,5	7,8	4,9
Bastante	15,6	15,6	26,0	29,5	10,3	18,1	19,3	17,4	8,7	26,8	25,6	17,6
Poco	50,0	64,7	60,1	32,8	68,7	46,6	46,7	55,7	52,8	53,2	42,2	51,3
Nada	22,9	6,7	8,6	15,5	15,6	14,6	17,2	15,2	28,5	18,5	22,4	18,9
NS/NC	5,9	13,0	5,2	13,8	1,8	18,2	13,4	6,4	5,5	0,0	2,0	7,3

**Grado de trabajo de las instituciones públicas a favor de la Reserva de la Biosfera** (según lugar de nacimiento y tiempo de residencia)

	Lugar de nacimiento					Tiempo viviendo en Lanzarote					Total
	En Lanzarote	En otras islas	Resto de España	Europa	Extranjero	Menos de 1 año	De 1 a 5 años	De 6 a 10 años	Más de 10 años	De Lanzarote: Toda la vida	
Mucho	5,1	2,2	3,5	0,0	11,5	0,0	11,8	6,7	2,0	5,1	4,9
Bastante	14,5	12,0	21,7	47,4	29,7	23,0	29,5	29,7	14,6	14,5	17,6
Poco	54,1	53,8	51,2	23,0	37,1	32,2	40,4	47,3	51,9	54,1	51,3
Nada	19,6	23,7	14,3	22,9	15,1	11,4	9,2	10,8	26,2	19,6	18,9
NS/NC	6,8	8,3	9,3	6,7	6,5	33,5	9,0	5,4	5,2	6,8	7,3

**Grado de trabajo de las instituciones públicas a favor de la Reserva de la Biosfera** (según municipio)

	Municipio							Total
	Arrecife	Haría	San Bartolomé	Teguise	Tías	Tinajo	Yaiza	
Mucho	6,2	0,0	3,7	2,8	6,0	8,8	2,6	4,9
Bastante	16,6	16,9	14,6	13,5	19,3	23,5	27,7	17,6
Poco	52,2	68,6	47,2	61,1	50,8	42,5	34,0	51,3
Nada	18,7	9,1	28,4	18,9	11,0	10,0	28,6	18,9
NS/NC	6,3	5,4	6,0	3,7	12,9	15,1	7,0	7,3

**Conocimiento de logros de la isla por ser Reserva de la Biosfera (según sexo y edad)**

	Sexo		Edad				Total
	Hombre	Mujer	18 - 29 años	30 - 45 años	46 - 60 años	60 y más	
Sí	26,3	13,4	25,9	24,1	11,0	6,4	20,0
No	65,4	75,5	70,1	66,4	73,5	79,0	70,4
NS/NC	8,3	11,0	4,1	9,5	15,4	14,6	9,6

**Conocimiento de logros de la isla por ser Reserva de la Biosfera (según ocupación y estudios)**

	Ocupación						Nivel de estudios						Total
	Trabaja	Jubilado/Retirado	En paro	Ama de Casa	Estudiante	Otros	Ningún estudio	Primarios	EGB/Bachiller elemental/F Superior/FP I	BUP/COU/Bachiller Superior/FP II	Universitarios medios	Universitarios superiores	
Sí	22,6	8,4	12,0	9,1	32,0	53,1	0,0	11,7	19,9	29,4	24,3	28,3	20,0
No	69,3	77,7	73,4	75,7	64,6	36,7	96,8	73,1	70,1	65,3	64,9	65,5	70,4
NS/NC	8,1	13,8	14,6	15,2	3,4	10,2	3,2	15,1	10,1	5,3	10,8	6,1	9,6

**Conocimiento de logros de la isla por ser Reserva de la Biosfera (según lugar de nacimiento y tiempo de residencia)**

	Lugar de nacimiento					Tiempo viviendo en Lanzarote					Total
	En Lanzarote	En otras islas	Resto de España	Europa	Extranjero	Menos de 1 año	De 1 a 5 años	De 6 a 10 años	Más de 10 años	De Lanzarote: Toda la vida	
Sí	17,8	34,0	21,2	24,1	13,7	22,5	16,1	20,2	28,3	17,8	20,0
No	70,8	62,0	70,8	71,5	77,0	72,4	68,8	69,3	69,5	70,8	70,4
NS/NC	11,4	4,0	7,9	4,4	9,3	5,1	15,2	10,6	2,2	11,4	9,6

**Conocimiento de logros de la isla por ser Reserva de la Biosfera (según municipio)**

	Municipio							Total
	Arrecife	Haría	San Bartolomé	Teguise	Tías	Tinajo	Yaiza	
Sí	18,8	7,6	20,3	27,0	24,4	12,3	24,8	20,0
No	68,7	87,0	76,6	62,9	66,4	69,1	73,1	70,4
NS/NC	12,5	5,4	3,1	10,0	9,2	18,6	2,1	9,6



**Logros conseguidos por la isla por ser Reserva de la Biosfera** (base: personas que conocen algún logro)

	%
Crecimiento afluencia turística (publicidad, empleo ...)	20,5
Limpieza / Conservación del medio ambiente	18,9
Creación de Parques Naturales / Zonas verdes	9,0
Creación infraestructuras	6,9
Mayor concienciación / freno a las construcciones	10,9
Subvenciones económicas	2,2
No ha servido para nada: perjuicios	14,0
NS/NC	17,6

**Conocimiento del Consejo de la Reserva de la Biosfera (según sexo y edad)**

	Sexo		Edad				Total
	Hombre	Mujer	18 - 29 años	30 - 45 años	46 - 60 años	60 y más	
Sí	54,8	42,9	54,7	57,5	46,8	59,2	49,1
No	42,3	51,8	9,7	15,6	22,6	10,2	46,9
NS/NC	2,9	5,3	19,5	11,1	16,5	20,5	4,0

**Conocimiento del Consejo de la Reserva de la Biosfera (según ocupación y estudios)**

	Ocupación						Nivel de estudios						Total
	Trabaja	Jubilado/Retirado	En paro	Ama de Casa	Estudiante	Otros	Ningún estudio	Primarios	EGB/Bachiller elemental/F Superior/FP I	BUP/COU/Bachiller Superior/FP II	Universitarios medios	Universitarios superiores	
Sí	53,3	42,8	41,1	42,4	45,8	30,8	27,0	45,4	49,7	58,9	45,4	57,2	49,1
No	42,3	55,4	56,6	51,5	52,5	69,2	69,9	48,5	45,7	39,5	52,7	39,3	46,9
NS/NC	4,5	1,8	2,3	6,1	1,7	,0	3,2	6,1	4,6	1,7	1,9	3,5	4,0

**Conocimiento del Consejo de la Reserva de la Biosfera (según lugar de nacimiento y tiempo de residencia)**

	Lugar de nacimiento					Tiempo viviendo en Lanzarote					Total
	En Lanzarote	En otras islas	Resto de España	Europa	Extranjero	Menos de 1 año	De 1 a 5 años	De 6 a 10 años	Más de 10 años	De Lanzarote: Toda la vida	
Sí	48,0	58,0	58,5	46,5	28,5	32,7	34,5	50,7	58,8	48,0	49,1
No	48,4	40,9	36,2	46,8	64,1	67,3	54,4	44,6	37,7	48,4	46,9
NS/NC	3,7	1,1	5,2	6,7	7,4	0,0	11,0	4,6	3,4	3,7	4,0

**Conocimiento del Consejo de la Reserva de la Biosfera (según municipio)**

	Municipio							Total
	Arrecife	Haría	San Bartolomé	Teguise	Tías	Tinajo	Yaiza	
Sí	44,3	44,2	46,2	68,4	53,7	44,5	53,5	49,1
No	49,6	53,1	53,8	30,5	42,0	47,7	44,2	46,9
NS/NC	6,1	2,7	,0	1,0	4,2	7,8	2,2	4,0

**Opinión sobre el Consejo de la Reserva de Biosfera (según sexo y edad)**

	Sexo		Edad				Total
	Hombre	Mujer	18 - 29 años	30 - 45 años	46 - 60 años	60 y más	
Favorable	48,6	62,7	54,7	57,5	46,8	59,2	54,6
Desfavorable	17,0	12,4	9,7	15,6	22,6	10,2	15,1
Indiferente	18,8	10,8	19,5	11,1	16,5	20,5	15,4
NS/NC	15,5	14,1	16,1	15,7	14,1	10,1	14,9

**Opinión sobre el Consejo de la Reserva de Biosfera (según ocupación y estudios)**

	Ocupación					Nivel de estudios						Total
	Trabaja	Jubilado/Retirado	En paro	Ama de Casa	Estudiante	Ningún estudio	Primarios	EGB/Bachiller elemental/FP I	BUP/COU/Bachiller Superior/FP II	Universitarios medios	Universitarios superiores	
Favorable	53,7	54,9	54,1	52,4	69,2	66,8	55,8	56,6	46,9	45,5	67,4	54,6
Desfavorable	15,7	4,2	7,1	23,6	4,0	33,2	19,5	14,9	10,8	21,7	7,8	15,1
Indiferente	13,8	25,4	31,2	10,4	19,4	0,0	10,1	19,6	20,3	5,3	7,8	15,4
NS/NC	16,8	15,5	7,6	13,7	7,4	0,0	14,6	8,9	22,0	27,5	17,0	14,9

**Opinión sobre el Consejo de la Reserva de Biosfera (lugar de nacimiento y tiempo de residencia)**

	Lugar de nacimiento					Tiempo viviendo en Lanzarote					Total
	En Lanzarote	En otras islas	Resto de España	Europa	Extranjero	Menos de 1 año	De 1 a 5 años	De 6 a 10 años	Más de 10 años	De Lanzarote: Toda la vida	
Favorable	52,0	61,3	55,6	72,0	55,0	66,0	45,2	64,4	56,3	52,0	54,6
Desfavorable	18,3	6,0	11,5	13,6	15,7	0,0	30,3	0,0	13,3	18,3	15,1
Indiferente	18,9	7,5	12,9	14,4	6,7	0,0	0,0	10,8	13,3	18,9	15,4
NS/NC	10,8	25,2	20,0	0,0	22,6	34,0	24,6	24,8	17,1	10,8	14,9

**Opinión sobre el Consejo de la Reserva de Biosfera (según municipio)**

	Arrecife	Haría	San Bartolomé	Municipio Teguiise	Tías	Tinajo	Yaiza	Total
Favorable	60,3	46,4	52,4	59,7	62,1	42,2	21,9	54,6
Desfavorable	13,7	22,5	10,0	14,9	17,5	22,5	17,1	15,1
Indiferente	16,2	31,1	14,6	10,5	6,0	15,7	27,4	15,4
NS/NC	9,8	0,0	23,1	14,8	14,3	19,5	33,5	14,9

# **TEMAS POLÍTICOS**

**Conocimiento de líderes políticos (según sexo y edad)**

	Sexo		Edad				Total
	Hombre	Mujer	18 – 29 años	30 - 45 años	46 - 60 años	60 y más	
Manuela Armas	62,1	55,7	51,6	59,6	65,5	65,6	59,0
Juan Carlos Becerra	78,2	73,4	71,9	75,7	80,2	79,4	75,8
Francisco Cabrera	42,6	24,4	25,8	37,6	38,9	33,8	33,8
María Isabel Déniz	73,7	70,1	68,4	73,6	74,6	71,6	72,0
Pedro de Armas	68,5	64,0	59,9	66,3	71,1	75,3	66,3
Alejandro Díaz	38,2	27,5	26,3	30,5	44,9	39,2	33,0
Manuel Fajardo Palarea	56,0	47,1	39,3	54,0	57,9	66,2	51,7
Carmelo García Déniz	53,9	52,1	44,3	53,4	61,5	60,2	53,0
Loly Luzardo	58,3	63,3	52,1	58,8	71,8	71,0	60,7
Mario Pérez	43,1	34,4	27,2	40,8	45,3	52,4	38,9
Dimas Martín	88,9	81,0	82,5	87,1	85,3	85,3	85,1
Enrique Pérez Parrilla	80,2	72,5	72,2	79,0	77,6	77,5	76,5

**Conocimiento de líderes políticos (según ocupación y estudios)**

	Ocupación						Nivel de estudios						Total
	Trabaja	Jubilado	En paro	Ama de Casa	Estudiante	Otros	Ningún estudio	Primarios	EGB/Bachiller elemental/ FPI	BUP/COU/ Bachiller Superior/FPII	Universitarios medios	Universitarios superiores	
Manuela Armas	58,9	64,8	43,5	71,0	47,6	30,8	50,1	67,1	54,8	59,2	62,2	64,7	59,0
Juan Carlos Becerra	74,9	73,7	70,7	82,6	77,5	63,3	60,9	83,8	72,7	77,9	77,0	79,9	75,8
Francisco Cabrera	38,0	34,9	33,0	20,0	28,6	30,8	30,0	32,7	33,5	33,4	35,2	44,0	33,8
María Isabel Déniz	71,5	68,8	78,5	80,3	65,2	41,0	49,1	84,1	70,9	71,2	65,2	74,9	72,0
Pedro de Armas	65,0	75,4	69,3	69,9	58,2	73,5	56,4	79,1	64,1	59,9	64,8	71,7	66,3
Alejandro Díaz	33,4	42,6	29,7	29,5	29,9	30,8	20,2	39,1	29,0	31,5	41,2	44,1	33,0
Manuel Fajardo Palarea	52,5	66,6	31,3	51,4	47,8	30,8	47,2	62,2	44,7	48,2	57,0	69,9	51,7
Carmelo García Déniz	53,0	59,9	46,2	61,1	39,0	41,0	40,9	64,2	51,6	49,4	52,5	55,1	53,0
Loly Luzardo	58,5	70,6	61,1	71,4	50,7	41,0	55,4	72,4	56,5	54,8	63,5	70,3	60,7
Mario Pérez	40,6	53,2	31,1	33,8	28,0	30,8	27,9	48,7	37,4	33,5	40,0	43,9	38,9
Dimas Martín	86,1	92,2	99,0	81,9	69,6	82,8	95,9	85,9	87,7	78,9	81,6	91,1	85,1
Enrique Pérez Parrilla	76,5	74,2	67,5	80,4	77,5	73,5	53,6	87,5	71,5	81,4	81,0	80,8	76,5

**Conocimiento de líderes políticos** (según lugar de nacimiento y tiempo de residencia en Lanzarote)

	Lugar de nacimiento					Tiempo viviendo en Lanzarote				De Lanzarote: Toda la vida	Total
	En Lanzarote	En otras islas	Resto de España	Europa	Extranjero	Menos de 1 año	De 1 a 5 años	De 6 a 10 años	Más de 10 años		
Manuela Armas	68,7	62,6	44,0	33,4	23,6	9,6	20,8	34,3	63,4	68,7	59,0
Juan Carlos Becerra	86,2	80,2	59,4	49,7	37,5	21,4	52,7	42,9	79,3	86,2	75,8
Francisco Cabrera	36,1	32,8	34,5	16,2	23,1	16,3	17,9	32,7	35,5	36,1	33,8
María Isabel Déniz	83,5	69,9	57,8	38,9	31,8	21,2	38,3	43,1	72,7	83,5	72,0
Pedro de Armas	80,4	69,9	40,4	39,8	21,0	,0	23,1	36,3	64,1	80,4	66,3
Alejandro Díaz	39,8	27,9	24,1	6,3	17,9	10,3	16,0	14,8	32,2	39,8	33,0
Manuel Fajardo Palarea	60,2	47,8	41,8	27,3	24,2	23,0	24,5	28,8	52,5	60,2	51,7
Carmelo García Déniz	64,2	52,1	34,4	6,3	25,2	16,3	11,9	24,8	53,8	64,2	53,0
Loly Luzardo	74,4	55,8	39,0	26,1	23,8	26,2	12,6	30,0	57,1	74,4	60,7
Mario Pérez	48,0	32,9	23,9	13,0	19,2	16,3	7,8	14,9	38,1	48,0	38,9
Dimas Martín	85,6	80,2	84,3	95,5	76,8	72,2	76,2	89,7	80,8	85,6	85,1
Enrique Pérez Parrilla	85,3	81,2	63,2	45,2	43,5	23,8	38,1	58,2	81,3	85,3	76,5

**Conocimiento de líderes políticos** (según municipio)

	Municipio							Total
	Arrecife	Haría	San Bartolomé	Teguise	Tías	Tinajo	Yaiza	
Manuela Armas	58,5	60,9	64,5	74,1	53,5	60,7	36,8	59,0
Juan Carlos Becerra	75,2	88,4	78,3	88,1	64,3	76,1	66,8	75,8
Francisco Cabrera	35,7	36,3	36,4	44,4	23,2	31,9	20,4	33,8
María Isabel Déniz	73,0	85,3	72,7	85,8	59,2	72,5	56,6	72,0
Pedro de Armas	62,5	91,1	66,3	88,3	54,8	73,9	51,9	66,3
Alejandro Díaz	32,1	32,1	34,1	51,3	31,1	31,4	16,1	33,0
Manuel Fajardo Palarea	53,4	38,1	65,2	53,7	47,4	42,9	37,2	51,7
Carmelo García Déniz	57,6	64,6	52,0	66,2	37,6	50,8	28,9	53,0
Loly Luzardo	66,5	70,7	59,9	71,7	50,1	56,7	27,4	60,7
Mario Pérez	35,2	83,0	45,3	49,1	28,4	31,9	22,1	38,9
Dimas Martín	93,2	89,0	72,0	84,6	70,2	86,1	86,2	85,1
Enrique Pérez Parrilla	77,1	88,4	78,9	85,4	65,8	78,3	63,1	76,5

**Conocimiento de líderes políticos** (según intención de voto)

	Intención de voto al Cabildo de Lanzarote							NS	NC	Total
	PP	PSOE	CC	PIL	Otros	En blanco	Ninguno/ no votará			
Manuela Armas	75,7	63,4	62,7	72,9	100,0	59,1	51,3	54,7	49,5	59,0
Juan Carlos Becerra	88,9	81,7	86,0	88,1	100,0	81,8	68,4	70,0	67,0	75,8
Francisco Cabrera	44,4	32,4	37,3	47,5	50,0	36,4	32,9	34,1	19,6	33,8
María Isabel Déniz	77,8	80,3	80,4	88,1	100,0	77,3	72,4	64,2	59,8	72,0
Pedro de Armas	72,2	69,0	82,4	79,7	100,0	52,4	51,9	67,0	54,6	66,3
Alejandro Díaz	38,9	33,8	34,0	39,0	33,3	36,4	31,2	32,2	27,8	33,0
Manuel Fajardo Palarea	61,1	60,6	58,8	50,8	100,0	54,5	42,1	49,7	45,4	51,7
Carmelo García Déniz	50,0	61,4	52,4	69,5	100,0	50,0	42,1	52,8	44,3	53,0
Loly Luzardo	69,4	66,2	64,0	78,0	100,0	61,9	47,4	58,1	53,1	60,7
Mario Pérez	41,7	42,3	52,9	44,1	100,0	31,8	34,2	32,4	38,1	38,9
Dimas Martín	75,2	82,5	98,3	100,0	75,1	61,4	63,7	89,4	84,5	85,1
Enrique Pérez Parrilla	91,4	82,9	84,0	89,8	100,0	77,3	68,4	76,0	58,3	76,5



**Valoración de líderes políticos (según sexo y edad)**

	Sexo		Edad				Total
	Hombre	Mujer	18 – 29 años	30 - 45 años	46 - 60 años	60 y más	
Manuela Armas	4,5	5,3	5,0	4,8	4,7	4,9	4,8
Juan Carlos Becerra	4,4	4,8	4,7	4,6	4,5	4,8	4,6
Francisco Cabrera	5,2	5,5	5,3	5,2	4,8	7,0	5,3
María Isabel Déniz	5,1	5,3	5,0	5,5	5,0	5,1	5,2
Pedro de Armas	4,4	4,9	4,7	4,5	4,6	5,1	4,6
Alejandro Díaz	4,8	4,8	4,7	4,8	4,5	5,8	4,8
Manuel Fajardo Palarea	5,0	5,4	5,1	5,1	4,7	6,1	5,2
Carmelo García Déniz	5,3	5,8	4,9	5,4	5,9	6,1	5,5
Loly Luzardo	4,3	4,5	4,5	4,5	3,9	4,5	4,4
Mario Pérez	4,7	5,0	4,7	4,5	5,1	5,4	4,8
Dimas Martín	4,8	5,1	4,4	4,7	6,2	5,2	4,9
Enrique Pérez Parrilla	4,8	5,0	4,9	5,3	4,6	3,9	4,9

**Valoración de líderes políticos (según ocupación y nivel de estudios)**

	Ocupación						Nivel de estudios						Total
	Trabaja	Jubilado/Retirado	En paro	Ama de Casa	Estudiante	Otros	Ningún estudio	Primarios	EGB/Bachiller elemental/FPI	BUP/COU/Bachiller Superior/FP II	Universitarios medios	Universitarios superiores	
Manuela Armas	4,7	4,8	4,6	5,0	5,3	7,3	3,8	5,1	4,7	4,9	5,3	4,5	4,8
Juan Carlos Becerra	4,4	4,8	5,3	4,5	5,4	5,7	4,7	4,7	4,6	4,7	5,2	4,1	4,6
Francisco Cabrera	5,4	7,0	5,1	3,4	5,0	4,0	4,8	5,3	5,2	5,1	5,5	5,7	5,3
María Isabel Déniz	5,1	4,8	6,3	5,2	5,4	3,2	5,2	5,8	5,2	4,8	5,9	3,7	5,2
Pedro de Armas	4,4	5,2	5,4	4,3	5,5	3,6	3,7	5,0	4,7	4,8	5,2	3,4	4,6
Alejandro Díaz	4,9	5,8	5,4	3,6	4,2	3,7	3,9	5,1	4,7	4,5	5,4	5,3	4,8
Manuel Fajardo Palarea	5,0	6,3	4,6	4,9	5,7	1,3	4,3	5,2	5,0	5,2	5,7	5,3	5,2
Carmelo García Déniz	5,3	6,3	5,8	5,5	5,0	7,3	5,7	6,1	5,3	4,7	6,2	5,5	5,5
Loly Luzardo	4,2	4,5	4,6	4,3	4,7	8,8	4,7	4,1	4,4	4,5	5,5	3,7	4,4
Mario Pérez	4,6	5,4	5,3	5,0	5,7	2,7	5,2	5,4	4,9	4,4	5,2	3,2	4,8
Dimas Martín	4,8	5,2	3,9	5,3	5,2	5,9	5,2	5,3	4,8	5,0	4,4	4,8	4,9
Enrique Pérez Parrilla	4,9	4,1	5,7	4,7	5,4	7,0	4,8	4,8	5,0	5,1	5,2	4,3	4,9

**Valoración de líderes políticos** (según lugar de nacimiento y tiempo de residencia en la isla)

	Lugar de nacimiento					Tiempo viviendo en Lanzarote				Total	
	En Lanzarote	En otras islas	Resto de España	Europa	Extranjero	Menos de 1 año	De 1 a 5 años	De 6 a 10 años	Más de 10 años		De Lanzarote: Toda la vida
Manuela Armas	4,9	4,7	4,3	8,8	5,4	-	4,8	5,6	4,4	4,9	4,8
Juan Carlos Becerra	4,6	4,4	4,1	6,6	5,9	8,0	5,7	5,1	4,2	4,6	4,6
Francisco Cabrera	5,5	4,4	4,5	5,0	6,9	6,3	5,5	5,6	4,4	5,5	5,3
María Isabel Déniz	5,2	4,1	5,6	7,1	6,2	5,4	4,6	6,2	4,9	5,2	5,2
Pedro de Armas	4,5	5,2	4,4	6,2	4,9	-	5,4	5,1	4,8	4,5	4,6
Alejandro Díaz	4,7	5,0	4,7	2,0	7,3	8,0	5,9	6,2	4,5	4,7	4,8
Manuel Fajardo Palarea	5,2	4,4	5,2	4,4	6,1	5,6	5,2	6,1	4,7	5,2	5,2
Carmelo García Déniz	5,6	5,0	5,5	,0	5,1	2,0	6,1	5,5	5,1	5,6	5,5
Loly Luzardo	4,3	4,6	4,4	6,1	5,8	5,4	5,4	4,9	4,6	4,3	4,4
Mario Pérez	5,0	4,0	3,6	6,5	5,5	6,0	4,9	4,7	3,9	5,0	4,8
Dimas Martín	4,9	4,9	4,0	5,8	3,9	3,3	3,8	4,8	5,4	4,9	4,9
Enrique Pérez Parrilla	4,8	4,4	5,4	4,3	6,3	8,0	5,5	6,4	4,5	4,8	4,9

**Valoración de líderes políticos** (según municipio)

	Arrecife	Haría	San Bartolomé	Municipio Teguise	Tías	Tinajo	Yaiza	Total
Manuela Armas	4,8	5,3	5,0	4,7	4,5	4,9	5,5	4,8
Juan Carlos Becerra	4,4	4,5	4,9	5,1	3,9	5,6	5,1	4,6
Francisco Cabrera	4,9	5,8	4,9	5,6	6,7	5,9	4,9	5,3
María Isabel Déniz	5,0	6,3	5,5	4,7	4,8	5,2	5,8	5,2
Pedro de Armas	4,9	4,8	4,7	4,8	3,2	4,2	4,9	4,6
Alejandro Díaz	4,6	4,7	4,0	5,1	5,7	6,2	5,3	4,8
Manuel Fajardo Palarea	5,0	5,8	5,1	5,9	5,0	4,6	4,8	5,2
Carmelo García Déniz	5,5	6,0	5,8	5,7	5,2	4,6	4,0	5,5
Loly Luzardo	4,2	4,8	4,5	4,9	4,0	4,6	4,4	4,4
Mario Pérez	4,6	5,7	4,4	5,1	4,3	4,9	5,8	4,8
Dimas Martín	4,1	4,5	4,4	5,2	4,2	5,2	5,2	4,9
Enrique Pérez Parrilla	4,7	6,4	5,2	5,0	4,4	4,6	4,7	4,9

**Valoración de líderes políticos** (según intención de voto)

	Intención de voto al Cabildo de Lanzarote								Total	
	PP	PSOE	CC	PIL	Otros	En blanco	Ninguno/ no votará	NS		NC
Manuela Armas	4,1	4,8	5,0	5,6	3,3	4,7	4,0	5,0	5,4	4,8
Juan Carlos Becerra	3,9	4,4	6,2	4,3	2,3	4,3	3,4	5,0	5,1	4,6
Francisco Cabrera	7,3	5,3	6,2	5,2	4,3	4,6	3,8	5,5	4,7	5,3
María Isabel Déniz	4,1	5,0	5,1	6,8	6,3	4,6	4,4	5,3	5,6	5,2
Pedro de Armas	4,3	3,8	5,9	5,1	2,5	3,2	3,9	5,1	4,6	4,6
Alejandro Díaz	6,0	5,1	5,0	4,6	3,7	3,6	3,5	5,1	5,3	4,8
Manuel Fajardo Palarea	4,3	6,1	5,3	5,3	4,3	5,7	3,6	4,9	5,9	5,2
Carmelo García Déniz	3,6	5,5	4,9	6,3	6,0	6,0	4,5	5,7	5,7	5,5
Loly Luzardo	4,9	4,1	4,1	4,2	3,2	4,2	3,6	5,0	4,3	4,4
Mario Pérez	4,3	5,2	6,6	4,6	1,8	3,3	3,7	5,3	4,6	4,8
Dimas Martín	4,7	3,9	5,8	7,0	1,1	2,8	3,0	4,6	5,8	4,9
Enrique Pérez Parrilla	4,3	5,4	4,2	5,0	2,0	4,9	4,4	5,4	5,0	4,9

**Intención de voto al Parlamento de Canarias (según sexo y edad)**

	Sexo		Edad				Total
	Hombre	Mujer	18 – 29 años	30 - 45 años	46 - 60 años	60 y más	
PP	18,4	17,2	16,9	18,0	16,8	22,5	17,9
PSOE	23,8	24,0	23,7	24,4	25,6	19,9	23,9
CC	27,3	29,5	28,9	27,6	27,4	29,3	28,2
PIL	27,2	26,2	27,4	26,5	27,0	26,0	26,8
Otros	3,5	3,0	3,2	3,5	3,2	0,0	3,2
Votará en blanco	3,0	4,5	4,6	2,0	6,3	2,7	3,7
Ninguno/ no votará	13,9	12,2	15,6	13,0	13,5	6,0	13,1
NS/NC	37,1	52,1	40,8	46,1	39,1	52,5	44,4

**Intención de voto al Parlamento de Canarias (según ocupación y estudios)**

	Ocupación					Nivel de estudios						Total
	Trabaja	Jubilado/Retirado	En paro	Ama de Casa	Estudiante	Ningún estudio	Primarios	EGB/Bachiller elemental/FPI	BUP/COU/Bachiller Superior/FP II	Universitarios medios	Universitarios superiores	
PP	17,9	21,2	15,6	16,3	16,0	23,9	16,9	16,7	18,4	18,6	22,5	17,9
PSOE	24,2	20,3	23,5	24,9	24,9	21,8	21,5	23,7	26,5	24,4	25,1	23,9
CC	27,8	31,0	26,2	28,4	29,3	26,2	29,7	29,1	26,3	28,7	24,7	28,2
PIL	26,6	25,2	29,1	28,1	27,5	25,8	28,8	27,5	25,5	26,0	22,5	26,8
Otros	3,4	0,0	5,7	2,4	2,4	0,9	2,9	3,0	3,4	2,5	5,2	3,2
Votará en blanco	3,4	1,8	2,9	7,1	3,5	0,0	4,2	3,0	6,6	3,9	2,1	3,7
Ninguno/ no votará	14,0	1,8	5,5	14,0	22,8	15,3	11,6	12,8	16,6	11,1	7,1	13,1
NS/NC	42,6	54,8	56,0	51,5	24,2	64,7	45,6	39,9	42,1	50,9	48,3	44,4

**Intención de voto al Parlamento de Canarias (según lugar de nacimiento y tiempo de residencia en la isla)**

	Lugar de nacimiento					Tiempo viviendo en Lanzarote					Total
	En Lanzarote	En otras islas	Resto de España	Europa	Extranjero	Menos de 1 año	De 1 a 5 años	De 6 a 10 años	Más de 10 años	De Lanzarote: Toda la vida	
PP	17,5	16,9	19,5	19,4	18,9	13,9	25,9	19,9	17,2	17,5	17,9
PSOE	23,3	23,3	26,7	25,8	21,8	38,5	22,5	25,5	24,1	23,3	23,9
CC	28,5	30,1	24,4	30,1	29,5	22,8	26,8	29,8	27,2	28,5	28,2
PIL	27,8	24,9	26,6	21,4	25,3	22,0	22,0	22,5	27,1	27,8	26,8
Otros	2,9	4,7	2,8	3,4	4,5	2,9	2,9	2,4	4,5	2,9	3,2
Votará en blanco	3,6	4,6	4,0	,0	4,2	0,0	5,0	3,6	4,6	3,6	3,7
Ninguno/ no votará	12,0	9,8	13,9	12,7	23,6	7,6	25,3	20,6	9,3	12,0	13,1
NS/NC	46,6	37,9	43,6	17,8	46,7	73,0	42,0	46,1	31,6	46,6	44,4

**Intención de voto al Parlamento de Canarias (según municipio)**

	Arrecife	Haría	San Bartolomé	Municipio Teguisse	Tías	Tinajo	Yaiza	Total
	PP	17,8	13,9	18,1	17,7	23,2	13,9	
PSOE	23,5	21,6	23,9	24,2	24,9	21,3	26,5	23,9
CC	27,8	30,5	27,7	27,6	25,7	34,3	29,8	28,2
PIL	28,0	28,6	26,7	28,2	23,2	26,7	24,5	26,8
Otros	2,9	5,4	3,6	2,4	3,1	3,8	2,1	3,2
Votará en blanco	5,3	9,6	2,5	0,0	4,2	,0	,0	3,7
Ninguno/ no votará	15,8	3,0	20,5	12,2	5,4	11,5	6,6	13,1
NS/NC	38,9	51,2	39,4	54,9	52,2	47,8	49,2	44,4

**Intención de voto al Parlamento de Canarias (según recuerdo de voto)**

	Recuerdo de voto al Parlamento de Canarias									Total	
	PP	PSOE	CC	PIL	Otros	Votó en blanco	No tenía edad	Ninguno/no votó	NS		NC
PP	67,6	14,7					5,3	25,8	27,6	11,1	17,9
PSOE	17,6	79,4	13,9	3,3	25,0	50,0	26,3	25,8	27,6	22,2	23,9
CC	5,9	2,9	80,6	3,3			36,8	35,5	27,6	33,3	28,2
PIL	5,9		5,6	93,3			31,6	12,9	17,2	22,2	26,8
Otros		2,9			62,5	50,0					3,2
Votará en blanco	5,3	9,6	2,5	0,0	4,2	,0	,0	3,7	5,3	9,6	13,1
Ninguno/ no votará	15,8	3,0	20,5	12,2	5,4	11,5	6,6	13,1	15,8	3,0	44,4
NS/NC	38,9	51,2	39,4	54,9	52,2	47,8	49,2	44,4	38,9	51,2	17,9

**Intención de voto al Cabildo de Lanzarote (según sexo y edad)**

	Sexo		Edad				Total
	Hombre	Mujer	18 – 29 años	30 – 45 años	46 - 60 años	60 y más	
PP	15,1	14,1	14,1	14,5	14,7	17,5	14,7
PSOE	26,1	27,4	26,3	26,6	27,2	26,3	26,6
CC	24,4	26,4	24,9	25,3	24,8	25,1	25,1
PIL	30,4	28,3	30,6	29,3	29,9	28,1	29,6
Otros	3,9	4,2	4,0	4,3	3,4	2,9	4,0
Votará en blanco	3,0	4,3	5,7	1,6	5,8	1,4	3,6
Ninguno/ no votará	13,1	12,2	15,1	12,3	13,5	6,0	12,7
NS/NC	38,8	53,6	41,0	48,3	43,3	55,2	45,9

**Intención de voto al Cabildo de Lanzarote (según ocupación y nivel de estudios)**

	Ocupación					Nivel de estudios						Total
	Trabaja	Jubilado/Retirado	En paro	Ama de Casa	Estudiante	Ningún estudio	Primarios	EGB/Bachiller elemental/FPI	BUP/COU/Bachiller Superior/FP II	Universitarios medios	Universitarios superiores	
PP	15,0	15,4	13,2	14,0	12,4	20,1	14,4	13,2	14,9	16,9	18,9	14,7
PSOE	26,3	28,0	25,4	25,2	30,4	23,3	24,5	26,4	29,3	28,4	27,8	26,6
CC	25,2	26,4	24,0	27,1	23,2	26,4	25,6	26,7	22,9	23,4	21,7	25,1
PIL	29,5	27,3	31,1	30,8	30,3	27,3	31,8	30,0	28,9	28,4	25,5	29,6
Otros	3,9	2,9	6,2	2,9	3,9	2,9	3,7	3,7	4,0	2,9	6,1	4,0
Votará en blanco	3,4	0,0	2,9	5,2	6,9	0,0	2,8	2,6	8,2	3,9	2,1	3,6
Ninguno/ no votará	13,3	1,8	5,5	14,8	21,1	15,3	12,2	12,3	15,8	8,7	7,1	12,7
NS/NC	43,7	58,4	56,0	51,3	29,7	62,1	44,9	41,3	44,5	56,8	52,2	45,9

**Intención de voto al Cabildo de Lanzarote (según lugar de nacimiento y tiempo de residencia)**

	Lugar de nacimiento					Tiempo viviendo en Lanzarote					Total
	En Lanzarote	En otras islas	Resto de España	Europa	Extranjero	Menos de 1 año	De 1 a 5 años	De 6 a 10 años	Más de 10 años	De Lanzarote: Toda la vida	
PP	13,9	14,8	16,7	17,0	18,2	11,6	24,1	17,0	14,8	13,9	14,7
PSOE	26,6	25,6	28,6	27,7	22,6	40,4	22,9	26,8	26,6	26,6	26,6
CC	25,2	26,5	21,7	28,0	27,4	20,7	25,7	27,1	24,0	25,2	25,1
PIL	30,5	28,3	29,6	24,0	28,5	24,0	24,0	26,3	30,3	30,5	29,6
Otros	3,9	4,8	3,4	3,3	3,3	3,3	3,3	2,9	4,2	3,8	4,0
Votará en blanco	2,9	7,3	4,0	0,0	4,2	0,0	5,0	3,6	6,3	2,9	3,6
Ninguno/ no votará	11,6	9,8	13,9	12,7	21,3	7,6	25,3	18,9	9,3	11,6	12,7
NS/NC	52,1	36,5	42,5	17,8	57,2	74,0	47,8	54,8	34,1	52,1	45,9

**Intención de voto al Cabildo de Lanzarote (según municipio)**

	Municipio							Total
	Arrecife	Haría	San Bartolomé	Teguise	Tías	Tinajo	Yaiza	
PP	14,4	11,6	15,4	15,4	19,4	11,6	12,6	14,7
PSOE	25,8	27,5	26,2	28,0	29,0	23,5	27,4	26,6
CC	25,3	26,4	23,9	23,5	22,1	31,5	27,7	25,1
PIL	30,8	30,2	29,6	30,2	25,9	29,1	29,4	29,6
Otros	3,7	4,3	4,8	2,9	3,6	4,4	2,9	4,0
Votará en blanco	4,7	6,9	4,7	0,0	4,2	0,0	0,0	3,6
Ninguno/ no votará	15,3	3,0	19,4	12,2	3,8	13,7	6,6	12,7
NS/NC	41,4	51,7	39,7	54,9	54,7	47,8	50,4	45,9



**Intención de voto al Cabildo de Lanzarote (según recuerdo de voto)**

	Recuerdo de voto al Cabildo										Total
	PP	PSOE	CC	PIL	Otros	Votó en blanco	No tenía edad	Ninguno/no votó	NS	NC	
PP	65,4	10,0					5,9	20,6	24,2		14,7
PSOE	23,1	75,0	3,6	2,9	40,0		35,3	29,4	36,4	33,3	26,6
CC	3,8	2,5	89,3	8,6			5,9	35,3	15,2	33,3	25,1
PIL	7,7	10,0	7,1	85,7		100,0	47,1	8,8	18,2	22,2	29,6
Otros		2,5		2,9	60,0		5,9	5,8	6,0	11,1	4,0
Votará en blanco	4,7	6,9	4,7	0,0	4,2	0,0	0,0	3,6	4,7	6,9	3,6
Ninguno/ no votará	15,3	3,0	19,4	12,2	3,8	13,7	6,6	12,7	15,3	3,0	12,7
NS/NC	41,4	51,7	39,7	54,9	54,7	47,8	50,4	45,9	41,4	51,7	45,9