

Datos provisionales. Los datos adquieren carácter definitivo transcurridos 12 meses desde su fecha de publicación.

Más información: Turespaña www.estadisticas.tourspain.es

Toda persona que utilice estos datos deberá citar, en cualquier publicación que haga uso de ellos, al Turespaña como fuente del dato y la operación estadística de la que proceden los datos.



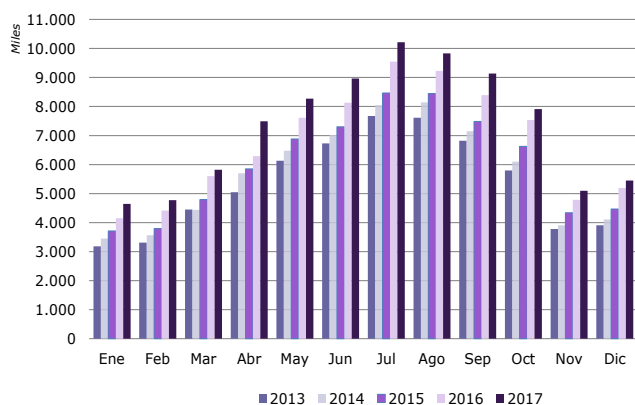
INSTITUTO DE TURISMO DE ESPAÑA
SUBDIRECCIÓN GENERAL DE CONOCIMIENTO Y ESTUDIOS TURÍSTICOS

diciembre 2017

cbc compañías aéreas de bajo coste

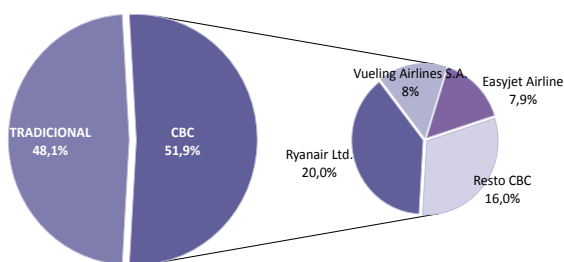
NOTA DE COYUNTURA

Llegadas de pasajeros según meses 2013-2017



Fuente: Elaboración propia a partir de los registros administrativos de Aena

Distribución de los pasajeros por tipo de compañía aérea Diciembre 2017



Fuente: Elaboración propia a partir de los registros administrativos de Aena

En **diciembre** llegaron a los aeropuertos españoles 5,4 millones de pasajeros internacionales, registrando una subida del 4,9%. El 51,9% de estos pasajeros eligió una compañía aérea de bajo coste (CBC) para desplazarse, experimentando un aumento del 9,7%. El restante 48,1% de pasajeros voló en alguna compañía tradicional y presentó un incremento leve, del 0,2%.

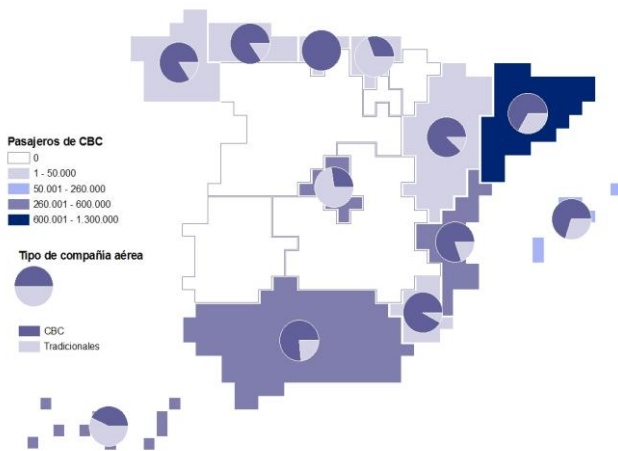
El **año 2017** cierra con la llegada de 87,6 millones de pasajeros procedentes de aeropuertos internacionales, un 8,3% más que el año anterior. Las zonas geográficas que emitieron más pasajeros hacia España fueron Europa con una cuota del 89% del total, y un crecimiento del 8%; América con cuota del 7,1% y un aumento del 9,2%; y Asia con una cuota del 2,2%, y una notable subida del 19,6%. Todos nuestros principales países emisores tuvieron una evolución creciente respecto al año anterior. La cuota de mercado de las compañías aéreas de bajo coste (CBC) fue del 52,3%, registrando una subida del 13,4%. Las compañías tradicionales acapararon el restante 47,7% y experimentaron una subida más suave, del 3,2%. Todas las comunidades presentaron aumentos de llegadas internacionales con la excepción de Aragón y Castilla-León que registraron modestos retrocesos

MERCADOS EMISORES

En diciembre, los principales países emisores de pasajeros internacionales con destino España mostraron una evolución creciente, excepto Reino Unido. Prácticamente todas las comunidades autónomas recibieron más llegadas internacionales que en el mismo mes del año anterior.

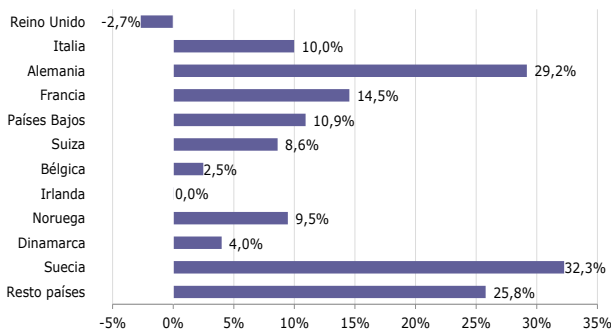
En diciembre, la llegada de pasajeros internacionales procedentes del *Reino Unido* acaparó el 21,4% del total de llegadas a España, mostrando un retroceso del -3,6%. Esta caída repercutió en todas las comunidades autónomas con la excepción de Murcia y País Vasco que experimentaron sendos aumentos. Las comunidades más perjudicadas por las minoraciones fueron Canarias, Cataluña y Madrid, con descensos entre 11 mil y 16 mil pasajeros. Así mismo, los aeropuertos británicos fueron el punto de partida del 30,1% de los pasajeros recibidos en España que volaron con alguna CBC, y registraron una minoración interanual del -2,7%; Cataluña fue donde más repercutió esta bajada de pasajeros.

Llegadas de pasajeros internacionales, por comunidad autónoma de destino
Diciembre 2017



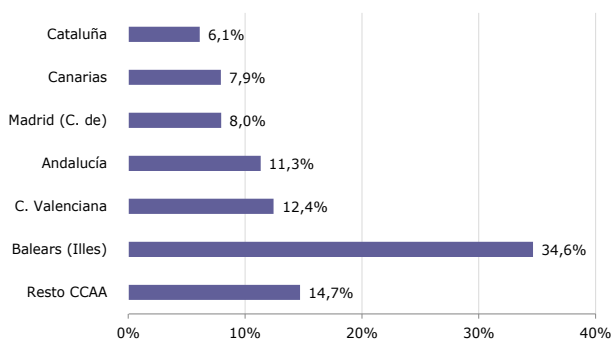
Fuente: Elaboración propia a partir de los registros administrativos de Aena

Variación interanual de los pasajeros en compañías aéreas de bajo coste, por país de origen
Diciembre 2017



Fuente: Elaboración propia a partir de los registros administrativos de Aena

Variación interanual de los pasajeros en compañías aéreas de bajo coste, por comunidad autónoma de destino
Diciembre 2017



Fuente: Elaboración propia a partir de los registros administrativos de Aena

Alemania emitió el 14,4% del flujo total de llegadas, y registró una subida del 5,1%. Este aumento ha repercutido positivamente en todas las comunidades excepto en Cataluña, donde se registró un descenso del flujo de llegadas internacionales del -5%. Por su parte, los pasajeros que llegaron en alguna CBC registraron una subida del 29,2%, siendo Baleares y Canarias las mayormente beneficiadas.

Procedente de Italia llegó el 9,1% del flujo de pasajeros internacionales recibidos en diciembre, registrando un incremento interanual del 7,1%, que favoreció excepto a Canarias a todas las comunidades y especialmente a la C. de Madrid con más de 11 mil pasajeros adicionales. En relación a las llegadas en CBC, Italia se situó en segunda posición siendo el país emisor del 13,3% de ellas, y experimentó un crecimiento del 10% que afectó positivamente a todas las comunidades autónomas con la salvedad de Canarias.

La llegada de pasajeros internacionales desde Francia presentó una subida del 6,5%, que favoreció especialmente a la C. de Madrid con un aumento adicional de más de 18 mil llegadas al aeropuerto. El resto de comunidades también se vieron favorecidas exceptuando a Andalucía, Canarias y Galicia. El tráfico de pasajeros de CBC generado por Francia acaparó el 8,9% del flujo total de estas compañías y creció interanualmente un 14,5%.

Entre el resto de países emisores, destacó el aumento de llegadas internacionales desde Portugal (+20,3%) y EEUU (+18,2%).

COMUNIDADES AUTÓNOMAS DE DESTINO

En diciembre las comunidades que más llegadas recibieron fueron Madrid (28,7%) y Canarias (24,2%). Casi todas recibieron más pasajeros internacionales que hace un año, presentando Andalucía, la subidas interanual más alta, del 11%. Entre el resto de comunidades destacaron los avances de Galicia, País Vasco y R. de Murcia con subidas de más del 13%.

En relación al tráfico aéreo de CBC, Cataluña lideró la llegada de pasajeros de esta modalidad, reuniendo el 27,7% del total. Así mismo esta comunidad fue la que registró la subida interanual más moderada, del 6,1%. El resto de comunidades experimentó una evolución con subidas interanuales como mínimo del 7,9%, con la excepción de Aragón y P. de Asturias que experimentaron un retroceso este mes.

(*) En la nota se consideran pasajeros de vuelos internacionales, tanto a los no residentes como a los residentes en España. Por lo tanto, los términos pasajero internacional y turista internacional no son en este caso equivalentes.

ENTRADA DE PASAJEROS EN COMPAÑÍAS AÉREAS DE BAJO COSTE

Diciembre 2017

Entrada de pasajeros según tipo de COMPAÑÍA AÉREA	mensual			acumulado		
	total	%	variación	total	%	variación
	pasajeros	verticales	interanual	pasajeros	verticales	interanual
TOTAL	5.447.434	100%	4,9%	87.596.878	100%	8,3%
Bajo coste	2.824.641	51,9%	9,7%	45.824.628	52,3%	13,4%
Tradicionales	2.622.793	48,1%	0,2%	41.772.250	47,7%	3,2%

SEGÚN MERCADO DE ORIGEN

TOTAL	2.824.641	100%	9,7%	45.824.628	100%	13,4%
Reino Unido	850.379	30,1%	-2,7%	16.533.447	36,1%	12,7%
Italia	374.995	13,3%	10,0%	5.289.127	11,5%	10,0%
Alemania	358.408	12,7%	29,2%	5.407.336	11,8%	20,3%
Francia	250.150	8,9%	14,5%	3.729.613	8,1%	9,9%
Países Bajos	170.942	6,1%	10,9%	2.924.419	6,4%	15,4%
Suiza	98.317	3,5%	8,6%	1.377.500	3,0%	8,7%
Bélgica	92.271	3,3%	2,5%	1.323.863	2,9%	4,0%
Irlanda	71.091	2,5%	0,0%	1.282.423	2,8%	4,3%
Noruega	65.177	2,3%	9,5%	1.006.463	2,2%	6,1%
Dinamarca	61.328	2,2%	4,0%	1.015.407	2,2%	8,0%
Suecia	60.829	2,2%	32,3%	934.880	2,0%	18,2%
Resto de países	370.754	13,1%	25,8%	5.000.150	10,9%	0,2%

SEGÚN COMUNIDAD AUTÓNOMA DE DESTINO

TOTAL	2.824.641	100%	9,7%	45.824.628	100%	13,4%
Cataluña	783.681	27,7%	6,1%	12.248.668	26,7%	7,6%
Canarias	568.411	20,1%	7,9%	6.142.263	13,4%	20,0%
Madrid (C. de)	428.329	15,2%	8,0%	5.185.936	11,3%	12,4%
Andalucía	415.333	14,7%	11,3%	6.734.321	14,7%	12,2%
C. Valenciana	409.739	14,5%	12,4%	6.715.374	14,7%	14,9%
Baleares (Illes)	115.123	4,1%	34,6%	7.087.184	15,5%	20,0%
Resto de comunidades	104.025	3,7%	14,7%	1.710.882	3,7%	12,0%

SEGÚN AEROPUERTO DE DESTINO

TOTAL	2.824.641	100%	9,7%	45.824.628	100%	13,4%
Barcelona	762.497	27,0%	6,2%	11.078.582	24,2%	6,3%
Adolfo Suárez Madrid-Barajas	428.329	15,2%	8,0%	5.185.936	11,3%	12,4%
Málaga	306.037	10,8%	5,4%	5.459.865	11,9%	11,7%
Alicante	276.464	9,8%	6,0%	5.004.717	10,9%	12,7%
Tenerife Sur	220.368	7,8%	1,9%	2.500.772	5,5%	16,6%
Gran Canaria	150.590	5,3%	9,3%	1.492.312	3,3%	23,6%
Valencia	133.275	4,7%	28,6%	1.710.657	3,7%	21,7%
Lanzarote	116.842	4,1%	10,7%	1.343.567	2,9%	21,3%
Palma De Mallorca	108.908	3,9%	38,0%	5.089.913	11,1%	23,1%
Sevilla	97.433	3,4%	31,9%	992.188	2,2%	7,5%
Resto de aeropuertos	223.898	7,9%	15,5%	5.966.119	13,0%	16,5%

Fuente: Elaboración propia a partir de los registros administrativos de Aena.

ENTRADA DE PASAJEROS EN **COMPAÑÍAS AÉREAS TRADICIONALES**

Diciembre 2017

Entrada de pasajeros según tipo de COMPAÑÍA AÉREA	mensual			acumulado		
	total pasajeros	% verticales	variación interanual	total pasajeros	% verticales	variación interanual
TOTAL	5.447.434	100%	4,9%	87.596.878	100%	8,3%
Bajo coste	2.824.641	51,9%	9,7%	45.824.628	52,3%	13,4%
Tradicional	2.622.793	48,1%	0,2%	41.772.250	47,7%	3,2%

SEGÚN MERCADO DE ORIGEN

TOTAL	2.622.793	100%	0,2%	41.772.250	100%	3,2%
Alemania	428.558	16,3%	-9,1%	8.846.314	21,2%	-4,8%
Reino Unido	312.917	11,9%	-6,1%	6.122.738	14,7%	-0,3%
Francia	170.824	6,5%	-3,5%	2.420.731	5,8%	-2,8%
Italia	120.938	4,6%	-0,9%	1.700.868	4,1%	0,4%
Portugal	109.417	4,2%	22,0%	1.454.694	3,5%	20,6%
Estados Unidos	123.109	4,7%	6,6%	1.781.104	4,3%	8,1%
Bélgica	109.146	4,2%	5,6%	1.650.734	4,0%	7,3%
Suiza	107.408	4,1%	-5,3%	1.816.339	4,3%	1,1%
Suecia	96.358	3,7%	3,4%	1.084.825	2,6%	16,9%
Países Bajos	90.252	3,4%	0,4%	1.362.717	3,3%	9,4%
Dinamarca	53.243	2,0%	11,1%	698.110	1,7%	15,1%
Resto de países	900.623	34,3%	4,7%	12.833.076	30,7%	8,0%

SEGÚN COMUNIDAD AUTÓNOMA DE DESTINO

TOTAL	2.622.793	100%	0,2%	41.772.250	100%	3,2%
Madrid (C. de)	1.134.956	43,3%	2,2%	14.099.262	33,8%	4,9%
Canarias	750.375	28,6%	-2,8%	8.260.722	19,8%	-0,6%
Cataluña	388.782	14,8%	1,0%	6.426.669	15,4%	8,0%
Andalucía	129.415	4,9%	10,0%	3.159.823	7,6%	14,6%
C. Valenciana	100.282	3,8%	0,1%	1.854.022	4,4%	5,8%
País Vasco	56.356	2,1%	8,3%	729.878	1,7%	6,5%
Resto de comunidades	62.627	2,4%	-22,0%	7.241.874	17,3%	-4,3%

SEGÚN AEROPUERTO DE DESTINO

TOTAL	2.622.793	100%	0,2%	41.772.250	100%	3,2%
Adolfo Suárez Madrid-Barajas	1.134.946	43,3%	2,2%	14.099.161	33,8%	4,9%
Barcelona	385.235	14,7%	0,8%	6.115.637	14,6%	7,6%
Gran Canaria	258.576	9,9%	-2,1%	2.581.549	6,2%	0,6%
Tenerife Sur	252.638	9,6%	1,0%	2.618.221	6,3%	-1,4%
Fuerteventura	117.688	4,5%	-6,7%	1.557.886	3,7%	-3,9%
Málaga	114.636	4,4%	10,3%	2.596.492	6,2%	14,0%
Lanzarote	105.173	4,0%	-4,8%	1.322.534	3,2%	0,7%
Bilbao	55.596	2,1%	7,5%	724.666	1,7%	6,4%
Alicante	55.207	2,1%	1,6%	1.156.058	2,8%	7,8%
Palma De Mallorca	47.587	1,8%	-31,8%	5.680.396	13,6%	-6,2%
Resto de aeropuertos	95.511	3,6%	1,3%	3.319.650	7,9%	7,1%

Fuente: Elaboración propia a partir de los registros administrativos de Aena

ENTRADA DE PASAJEROS POR VÍA AÉREA

Diciembre 2017

Entrada de pasajeros según tipo de COMPañÍA AÉREA	mensual			acumulado		
	total pasajeros	% verticales	variación interanual	total pasajeros	% verticales	variación interanual
TOTAL	5.447.434	100%	4,9%	87.596.878	100%	8,3%
Bajo coste	2.824.641	51,9%	9,7%	45.824.628	52,3%	13,4%
Tradicionales	2.622.793	48,1%	0,2%	41.772.250	47,7%	3,2%

SEGÚN MERCADO DE ORIGEN

TOTAL	5.447.434	100%	4,9%	87.596.878	100%	8,3%
Reino Unido	1.163.296	21,4%	-3,6%	22.656.185	25,9%	8,9%
Alemania	786.966	14,4%	5,1%	14.253.650	16,3%	3,4%
Italia	495.933	9,1%	7,1%	6.989.995	8,0%	7,5%
Francia	420.974	7,7%	6,5%	6.150.344	7,0%	4,5%
Países Bajos	261.194	4,8%	7,0%	4.287.136	4,9%	13,4%
Suiza	205.725	3,8%	0,9%	3.193.839	3,6%	4,2%
Bélgica	201.417	3,7%	4,1%	2.974.597	3,4%	5,8%
Suecia	157.187	2,9%	13,0%	2.019.705	2,3%	17,5%
Portugal	157.044	2,9%	20,3%	2.132.170	2,4%	19,5%
Dinamarca	114.571	2,1%	7,2%	1.713.517	2,0%	10,8%
Estados Unidos	136.476	2,5%	18,2%	1.854.384	2,1%	12,6%
Resto de países	1.346.651	24,7%	8,2%	19.371.356	22,1%	10,5%

SEGÚN COMUNIDAD AUTÓNOMA DE DESTINO

TOTAL	5.447.434	100%	4,9%	87.596.878	100%	8,3%
Madrid (C. de)	1.563.285	28,7%	3,7%	19.285.198	22,0%	6,8%
Canarias	1.318.786	24,2%	1,6%	14.402.985	16,4%	7,2%
Cataluña	1.172.463	21,5%	4,4%	18.675.337	21,3%	7,7%
Andalucía	544.748	10,0%	11,0%	9.894.144	11,3%	12,9%
C. Valenciana	510.021	9,4%	9,8%	8.569.396	9,8%	12,8%
Baleares (Illes)	165.065	3,0%	4,6%	14.144.842	16,1%	6,0%
Resto de comunidades	173.066	3,2%	14,9%	2.624.976	3,0%	11,9%

SEGÚN AEROPUERTO DE DESTINO

TOTAL	5.447.434	100%	4,9%	87.596.878	100%	8,3%
Adolfo Suárez Madrid-Barajas	1.563.275	28,7%	3,7%	19.285.097	22,0%	6,8%
Barcelona	1.147.732	21,1%	4,3%	17.194.219	19,6%	6,8%
Tenerife Sur	473.006	8,7%	1,4%	5.118.993	5,8%	6,7%
Málaga	420.673	7,7%	6,7%	8.056.357	9,2%	12,4%
Gran Canaria	409.166	7,5%	1,8%	4.073.861	4,7%	8,0%
Alicante	331.671	6,1%	5,2%	6.160.775	7,0%	11,7%
Lanzarote	222.015	4,1%	2,8%	2.666.101	3,0%	10,1%
Fuerteventura	192.128	3,5%	1,7%	2.322.617	2,7%	3,9%
Valencia	178.350	3,3%	19,3%	2.408.621	2,7%	15,5%
Palma De Mallorca	156.495	2,9%	5,3%	10.770.309	12,3%	5,7%
Resto de aeropuertos	352.923	6,5%	15,7%	9.539.928	10,9%	11,8%

Fuente: Elaboración propia a partir de los registros administrativos de Aena