



Dirección General de Salud Pública
Servicio de Epidemiología y Prevención

- Rambla de Santa Cruz nº 53.
38006. SANTA CRUZ DE TENERIFE.
(922. 47.49.44 / 40
- Fax - modem: 922.47.49.46
- e-mail: aizqcar@gobiernodecanarias.org

SUMARIO

Registro de Sistema de Información de Nuevas Infecciones por el VIH de Canarias

- 1) Casos acumulados
 - Comentario
 - Tablas
 - Gráficos
- 2) Año 2022
 - Comentario
 - Tablas
- 3) Retraso diagnóstico 2022
- 4) Evolución 2000-2022
- 5) Consumo de antirretrovirales

ABREVIATURAS**MECANISMOS DE TRANSMISIÓN**

HSH	Hombres que mantienen relaciones sexuales con hombres
PDI	Personas que se inyectan drogas
HSH + PDI	Hombres que mantienen relaciones sexuales con hombres + Personas que se inyectan drogas
R. HEM	Receptor de hemoderivados
R. TRAN	Receptor de transfusiones
HMR	Hijo de madre de riesgo
TRA-Htx	Transmisión heterosexual
DESC	Desconocido
OTROS	

1) CASOS ACUMULADOS

El número acumulado de nuevas infecciones (NI) por el VIH declarados desde el año 2000 en residentes en Canarias asciende a 6073, de los cuales 655 han fallecido, lo que supone una letalidad del 10,8% (Tabla 1).

TABLA 1.- VIH. Casos acumulados y defunciones por provincia. Canarias. 31.12.2022

PROVINCIA	CASOS	%	DEFUNCIONES	LETALIDAD
LAS PALMAS	3297	54,3	327	9,9
S/C DE TENERIFE	2776	45,7	328	11,8
TOTAL	6073	100	655	10,8

En cuanto a las variables de edad y sexo, el 84,7% son hombres, con una razón de masculinidad de 5,5. En el conjunto de los dos sexos, el grupo de edad más afectado es el de 30-34 años (18,3%). Si sumamos los grupos de edad cercanos a éste (entre los 25 a 39 años de edad) se observa que en esta franja etaria ocurre el 50,9% del total de casos (Tabla 2).

TABLA 2.- VIH, casos acumulados según grupos de edad y sexo. Canarias. 31.12.2022

GRUPOS DE EDAD	HOMBRES	%	MUJERES	%	TOTAL	%
< 15 a.	9	0,2	10	1,1	19	0,3
15-19 a.	100	1,9	21	2,3	121	2,0
20-24 a.	527	10,2	80	8,6	607	10,0
25-29 a.	823	16,0	144	15,5	967	15,9
30-34 a.	934	18,2	178	19,1	1112	18,3
35-39 a.	854	16,6	160	17,2	1014	16,7
40-44 a.	669	13,0	135	14,5	804	13,2
45-49 a.	521	10,1	70	7,5	591	9,7
TOTAL	5143	100	930	100	6073	100

Por categoría de transmisión y en el total acumulado, el 90% de los casos tiene un mecanismo de transmisión sexual (la proporción dentro de la transmisión sexual es el 64,1% transmisión HSH y el 35,9% heterosexual). Según cada categoría de transmisión y respecto al total de NI, los HSH suponen el 57,7%, la transmisión heterosexual el 32,3% y las PDII 6,2%.

Por categoría de transmisión y sexo, entre los hombres el 90,4% tienen un mecanismo de transmisión sexual (de los cuales, el 75,4% tienen un mecanismo de transmisión sexual HSH, mientras que el 24,6% lo tiene heterosexual). Las PDI suponen el 5,6%. Entre las mujeres el 88,4% tienen un mecanismo de transmisión heterosexual, mientras que las PDI suponen el 9,8% (Tabla 3).

**TABLA 3.- VIH, casos acumulados según categoría de transmisión y sexo.
Canarias. 31.12.2022**

CATEGORÍA DE TRANSMISIÓN	HOMBRES	%	MUJERES	%	TOTAL	%
HSH	3505	68,2	0	0,0	3505	57,7
PDI	288	5,6	91	9,8	379	6,2
HSH + PDI	13	0,3	0	0,0	13	0,2
HMR	8	0,2	10	1,1	18	0,3
TRA-Htx	1141	22,2	822	88,4	1963	32,3
OTROS/DESC	188	3,7	7	0,8	195	3,2
TOTAL	5143	100	930	100	6073	100

Por provincias, el 54,3% de los casos pertenecen a Las Palmas mientras que el 45,7% restante pertenecen a Santa Cruz de Tenerife. En Las Palmas el 89,3% de los casos tienen un mecanismo de transmisión sexual y, dentro de este grupo, la proporción es el 60,9% transmisión HSH y el 39,1% heterosexual.

En Santa Cruz de Tenerife, el 90,8% de los casos tienen un mecanismo de transmisión sexual y, dentro de este grupo la proporción es el 67,8% transmisión HSH y el 32,2% heterosexual (Tabla 4).

**TABLA 4.- VIH, casos acumulados según categoría de transmisión y provincia.
Canarias. 31.12.2022**

CATEGORÍA DE TRANSMISIÓN	LAS PALMAS	%	S/C DE TFE	%	TOTAL	%
HSH	1794	54,4	1711	61,6	3505	57,7
PDI	205	6,2	174	6,3	379	6,2
HSH + PDI	6	0,2	7	0,3	13	0,2
HMR	5	0,2	13	0,5	18	0,3
TRA-Htx	1152	34,9	811	29,2	1963	32,3
OTROS/DESC	135	4,1	60	2,2	195	3,2
TOTAL	3297	100	2776	100	6073	100

El 69,9% de las nuevas infecciones acumuladas se han diagnosticado en fase asintomática. Un 12,2% tienen síntomas sin reunir criterios de SIDA y el 16,6% de las nuevas infecciones se diagnostican en fase de enfermedad de SIDA (ambas en conjunto, el 28,8% de todas las NI), lo que indica un retraso en la detección de la infección VIH (Tabla 5).

**TABLA 5.- VIH, casos acumulados según estadio clínico.
Canarias. 31.12.2022**

ESTADÍO CLÍNICO	Casos	%
PRIMOINFECCIÓN	79	1,3
INFECCIÓN ASINTOMÁTICA	4243	69,9
INFECCIÓN SINTOMÁTICA SIN CRITERIOS DE SIDA	741	12,2
SIDA	1010	16,6
TOTAL	6073	100

Del análisis de los Servicios que prescriben el test del VIH, se observa que, en el acumulado, aunque sigue siendo de predominio hospitalario, tanto en las consultas monográficas de VIH como de Otros Servicios Hospitalarios (45,7% en conjunto), el porcentaje de solicitudes de los Centros de Atención Primaria se han ido incrementando en los últimos años hasta el actual 35,8 acumulado (Tabla 6).

**TABLA 6.- VIH, casos acumulados según Tipo de Servicio que prescribe el test.
Canarias. 31.12.2022**

TIPO DE SERVICIO	CASOS	%
CENTRO PENITENCIARIO	146	2,4
CENTRO DE ATENCIÓN A LAS DROGODEPENDENCIAS	21	0,3
CENTRO DE ATENCIÓN PRIMARIA	2173	35,8
CENTRO/CONSULTA DE PLANIFICACIÓN FAMILIAR	3	0,0
CENTRO/CONSULTA NO HOSPITALARIA DE ETS/VIH	463	7,6
UNIDAD/CONSULTA HOSPITALARIA DE VIH	1419	23,4
CONSULTA DE ATENCIÓN AL EMBARAZO	66	1,1
OTROS SERVICIOS HOSPITALARIOS	1356	22,3
OTROS	426	7,0
TOTAL	6073	100

**TABLA 7.- VIH, casos acumulados por Área de Salud.
Canarias. 31.12.2022**

ÁREA DE SALUD	CASOS	%
GRAN CANARIA	2670	44,0
TENERIFE	2635	43,4
LANZAROTE	375	6,2
FUERTEVENTURA	252	4,1
LA PALMA	97	1,6
GOMERA	30	0,5
HIERRO	14	0,2
TOTAL	6073	100

Por Áreas de Salud y para el total de NI acumuladas, Tenerife y Gran Canaria aportan prácticamente el mismo número de declaraciones de Nuevas Infecciones (Gran Canaria 44% y 43,4% Tenerife) y suponen el 87,4% de todos los casos notificados (Tabla 7).

NUEVAS INFECCIONES POR EL VIH ACUMULADAS, SEGÚN PROCEDENCIA

Del total acumulado de nuevas infecciones por el VIH, el 73,3% de los casos (4452 casos) son de **origen español**. Las NI en personas procedentes de América suponen el 12,1% del total, mientras que los procedentes de África suponen el 6,6% y los de Europa un 7,5% (Tabla 8).

a) Nuevas Infecciones de origen español

Entre los afectados de **origen español**, el 87,4% son hombres, con una razón de masculinidad de 6,9 (Tabla 8). Para el total de NI de *origen español*, el 61% tiene un mecanismo de transmisión HSH, el 27,5% heterosexual y el 7,7% PDI (Tabla 9). Entre los hombres el 69,8% son HSH, el 19,4% heterosexuales y el 6,8% PDI (Tabla 10). Entre las mujeres el 83,9% tienen un mecanismo de transmisión heterosexual y el 14,1% PDI (Tabla 11).

TABLA 8.- VIH, casos y porcentaje acumulados según Procedencia y sexo. Canarias. 31.12.2022

PROCEDENCIA	HOMBRES	%	MUJERES	%	TOTAL	%
ESPAÑA	3892	75,7	560	60,2	4452	73,3
EUROPA	377	7,3	80	8,6	457	7,5
ÁFRICA	249	4,8	152	16,3	401	6,6
AMÉRICA	605	11,8	128	13,8	733	12,1
ASIA	18	0,3	10	1,1	28	0,5
OCEANÍA	2	0,0	0	0,0	2	0,0
TOTAL	5143	100	930	100	6073	100

b) Nuevas Infecciones de origen foráneo

El 26,7% de las NI (1621 casos) han sido diagnosticadas en **personas foráneas**. De éstos, el 28,2% tienen su origen en Europa, el 24,7% proceden de África, el 45,2% proceden de América, el 1,7% de Asia y el 0,1% de Oceanía. En conjunto, el 77,2% son hombres, con una Razón de Masculinidad de 3,4 (Tabla 8) Desglosando: en los procedentes de Europa y América la Razón de Masculinidad es de 4,7 mientras que los de Asia se sitúa en 1,8 y los de África en 1,6.

TABLA 9.- VIH, casos y porcentaje acumulados según procedencia y categoría de transmisión. Canarias. 31.12.2022

PROCEDENCIA	HSH	%	PDI	%	TRA-Htx	%	RESTO	TOTAL	%
ESPAÑA	2716	77,5	343	90,7	1226	62,5	167	4452	73,3
EUROPA	286	8,2	24	6,3	128	6,5	19	457	7,5
ÁFRICA	21	0,6	7	1,9	356	18,1	17	401	6,6
AMÉRICA	472	13,5	4	1,1	234	11,9	22	733	12,1
ASIA	8	0,2	0	0,0	19	1,0	1	28	0,5
OCEANÍA	2	0,1	0	0,0	0	0,0	0	2	0,0
TOTAL	3505	100	378	100	1963	100	226	6073	100

En hombres, el 75,9% de los europeos y el 78% de los procedentes de América presentan un factor de transmisión sexual HSH, mientras que entre los de origen africano el 83,5% tiene un factor de riesgo heterosexual. El 4,2% de los europeos, el 2,4% de los africanos y el 0,3% de los americanos son PDI (Tabla 10). En mujeres, el 88,7% de las europeas, el 97,4% de las africanas y el 96,1% de las americanas tienen un mecanismo de transmisión heterosexual. El 10% de las europeas, el 0,6% de las africanas y el 2,3% de las americanas son PDI (Tabla 11)

TABLA 10.- VIH, Casos y porcentaje acumulados según procedencia y categoría de transmisión, en hombres. Canarias. 31.12.2022

PROCEDENCIA	HSH	%	PDI	%	TRA-Htx	%	RESTO	TOTAL	%
ESPAÑA	2716	77,5	264	91,7	756	66,3	156	3892	75,7
EUROPA	286	8,2	16	5,6	57	5,0	18	377	7,3
ÁFRICA	21	0,6	6	2,1	208	18,2	14	249	4,8
AMÉRICA	472	13,5	2	0,7	111	9,7	20	605	11,8
ASIA	8	0,2	0	0,0	9	0,8	1	18	0,3
OCEANÍA	2	0,1	0	0,0	0	0,0	0	2	0,0
TOTAL	3505	100	288	100	1141	100	209	5143	100

TABLA 11.- VIH, Casos y porcentaje acumulados según procedencia y categoría de transmisión, en mujeres. Canarias. 31.12.2022

PROCEDENCIA	PDI	%	TRA-Htx	%	RESTO	TOTAL	%
ESPAÑA	79	86,8	470	57,2	11	560	60,2
EUROPA	8	8,8	71	8,6	1	80	8,6
ÁFRICA	1	1,1	148	18,0	3	152	16,3
AMÉRICA	3	3,3	123	15,0	2	128	13,8
ASIA	0	0,0	10	1,2	0	10	1,1
TOTAL	91	100	822	100	17	930	100

2) AÑO 2022

El número de NI diagnosticadas y notificadas en 2022 ha sido 193 de las cuales el 64,2% de las notificaciones corresponden a Las Palmas y el 35,8% a S/C de Tenerife. Se han notificado 3 defunciones que supone una letalidad del 1,6% de las NI de 2022 (Tabla 12).

**TABLA 12.- VIH. Casos y defunciones por provincia.
Año 2022**

PROVINCIA	CASOS	%	DEFUNCIONES	LETALIDAD
LAS PALMAS	124	64,2	2	1,6
S/C DE TENERIFE	69	35,8	1	1,4
TOTAL	193	100	3	1,6

En cuanto a las variables de edad y sexo, el 89,1% son hombres, con una razón de masculinidad de 8,2. En el conjunto de los dos sexos, el grupo de edad que tiene una tasa de afectación más alta (21,98 casos por 100.000 hab) es el de 30-34 años con un porcentaje del 16,1% mientras que el de mayores de 50 años supone el 24,9% de los casos, aunque con una tasa de 5,46 por cien mil habitantes.

En hombres, los grupos de edad más afectados han sido el comprendido entre 25-29 años (14,5%, tasa de 38,93 casos por 100.000 hab) y el de 30-34 años (15,7% y una tasa de 38,35 casos por 100.000 hab).

En mujeres las tasas más altas corresponden al grupo de 30-34 años (19%, tasa de 5,66 x 10⁵ h.). Aunque el grupo de 50 y más años tiene unas tasas bajas (10,01 x 10⁵ h en hombres y 1,30 x 10⁵ h en mujeres) son los que tiene los porcentajes de casos más altos en ambos sexos (24,4 % en hombres y 28,6% en mujeres) (Tabla 13).

**TABLA 13.- VIH. Casos, porcentaje y tasas según grupos de edad y sexo.
Año 2022**

GRUPOS DE EDAD	HOMBRES	%	TASAS x 10 ⁵ h	MUJERES	%	TASAS x 10 ⁵ h	TOTAL	%	TASAS x 10 ⁵ h
20-24 a.	17	9,9	28,35	2	9,5	3,39	19	9,8	15,96
25-29 a.	25	14,5	38,93	1	4,8	1,54	26	13,5	20,16
30-34 a.	27	15,7	38,35	4	19,0	5,66	31	16,1	21,98
35-39 a.	21	12,2	27,63	3	14,3	3,87	24	12,4	15,63
40-44 a.	18	10,5	19,78	4	19,0	4,44	22	11,4	12,15
45-49 a.	22	12,8	22,04	1	4,8	1,03	23	11,9	11,71
50 + a.	42	24,4	10,01	6	28,6	1,30	48	24,9	5,46
TOTAL	172	100	15,99	21	100	1,91	193	100	8,86

Fuente: Explotación Estadística del Padrón Municipal.
INSTITUTO CANARIO DE ESTADÍSTICA (ISTAC).

GRÁFICO 1. Nuevas infecciones por el VIH, tasas por grupos de edad y sexo. Año 2022

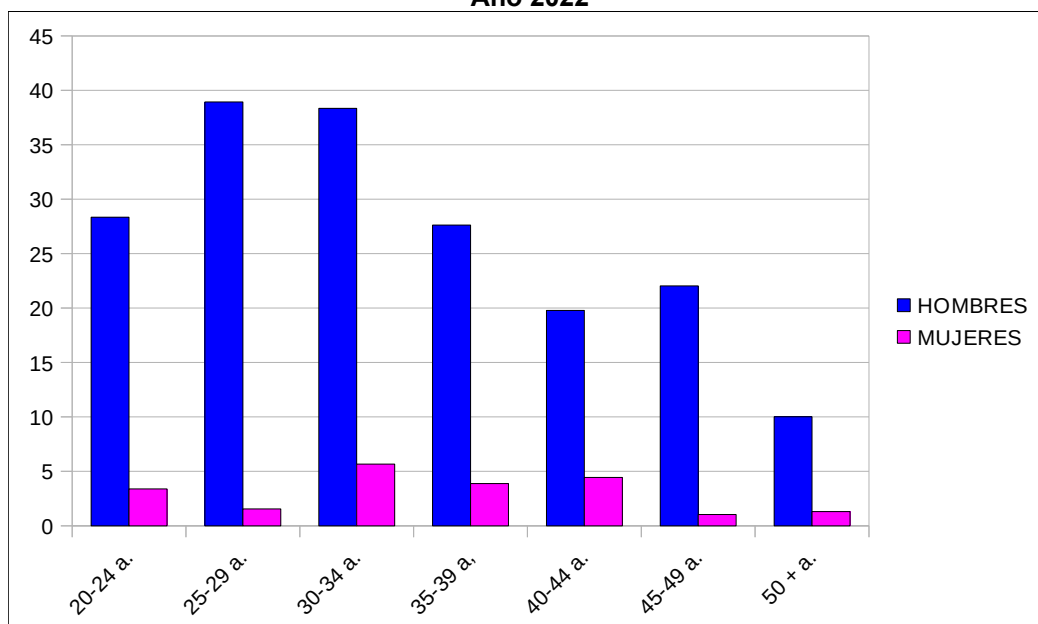
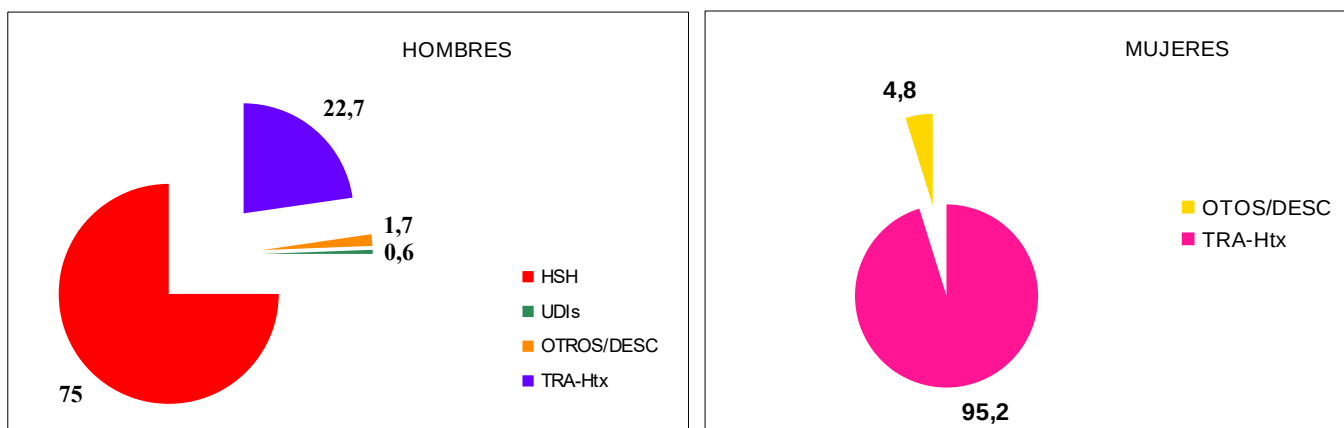


TABLA 14.- VIH, Casos y porcentaje según categoría de transmisión y sexo. Año 2022

CATEGORÍA DE TRANSMISIÓN	HOMBRES	%	MUJERES	%	TOTAL	%
HSH	129	75,0	0	0,0	129	66,8
PDI	1	0,6	0	0,0	1	0,5
TRA-Htx	39	22,7	20	95,2	59	30,6
OTROS/DESC.	3	1,7	1	4,8	4	2,1
TOTAL	172	100	21	100	193	100

El principal mecanismo de transmisión en el total de casos de 2022 es el sexual (97,4%). Dentro de este mecanismo de transmisión, el 68,6 son HSH y el 31,4% restante son heterosexuales. Según sexos, en hombres el 75% son HSH mientras que el 22,7% son heterosexuales. En mujeres, el 95,2% tienen un mecanismo de transmisión heterosexual (Tabla 14 y Gráfico 2).

GRÁFICO 2. Nuevas infecciones por el VIH, por categoría de transmisión y sexo. Año 2022



**TABLA 15.- VIH, N.º de NI y porcentaje según categoría de transmisión y provincia.
Año 2022**

CATEGORÍA DE TRANSMISIÓN	LAS PALMAS	%	S/C DE TFE	%	TOTAL	%
HSH	81	65,3	48	69,6	129	66,8
PDI	1	0,8	0	0,0	1	0,5
TRA-Htx	39	31,5	20	29,0	59	30,6
OTROS/DESC.	3	2,4	1	1,4	4	2,1
TOTAL	124	100	69	100	193	100

Por provincias, en Las Palmas el 96,8% tiene un mecanismo de transmisión sexual, de los que el 67,5% HSH y el 32,5% heterosexual). En la provincia de S/C de Tenerife el 98,6% tiene un mecanismo de transmisión sexual (el 70,6% HSH y 29,4% heterosexual) (Tabla 15).

**TABLA 16.- VIH, N.º de NI, porcentaje y tasas x 10⁵ habitantes, según Área de Salud de residencia.
Año 2022**

ÁREA DE SALUD	CASOS	%	TASAS x 10 ⁵ h
GRAN CANARIA	89	46,1	10,43
TENERIFE	64	33,2	6,87
LANZAROTE	22	11,4	14,09
FUERTEVENTURA	13	6,7	10,83
LA PALMA	3	1,6	3,60
GOMERA	1	0,5	4,59
EL HIERRO	1	0,5	8,75
TOTAL	193	100	8,86

Fuente: Explotación Estadística del Padrón Municipal
INSTITUTO CANARIO DE ESTADÍSTICA (ISTAC)

La Tasa de Nuevas Infecciones por cien mil habitantes en Canarias, para el año 2022 es de 8,86 x 10⁵ h. (Tabla 16)

**TABLA 17.- VIH, Nuevas Infecciones según estadio clínico.
Año 2022**

ESTADIO CLÍNICO	CASOS	%
PRIMOINFECCIÓN	5	2,6
INFECCIÓN ASINTOMÁTICA	148	76,7
INFECCIÓN SINTOMÁTICA PERO SIN CRITERIOS DE SIDA	14	7,3
SIDA	26	13,5
TOTAL	193	100

Dependiendo del Estadio Clínico en el momento del diagnóstico, el 76,7% de las NI en 2022 se han detectado en estadio asintomático, el 7,3% son infecciones sintomáticas sin criterios de SIDA y el 13,5% se

diagnosticaron en fase SIDA (Tabla 17). En conjunto, el retraso diagnóstico según estadio clínico ha supuesto el 20,8% de todas las NI registradas.

En 2022 el 64,8% de casos han sido detectados a través de las pruebas prescritas en los Centros de Atención Primaria mientras que el 19,2% de los mismos son detectados en los Servicios Hospitalarios (Tabla 18).

**TABLA 18.- VIH, N.º de NI según Tipo de Servicio que prescribe el test.
Año 2022**

TIPO DE SERVICIO	CASOS	%
CENTRO PENITENCIARIO	1	0,5
CENTRO DE ATENCIÓN A LAS DROGODEPENDENCIAS	1	0,5
CENTRO DE ATENCIÓN PRIMARIA	125	64,8
UNIDAD/CONSULTA HOSPITALARIA DE VIH	3	1,6
CONSULTA DE ATENCIÓN AL EMBARAZO	2	1,0
OTROS SERVICIOS HOSPITALARIOS	34	17,6
OTROS	27	14,0
TOTAL	193	100

NUEVAS INFECCIONES POR EL VIH EN 2022, SEGÚN PROCEDENCIA

De las nuevas infecciones de 2022, el 78,8% de los casos son españoles, el 3,6% de origen europeo, el 2,1% de origen africano y el 15,5% de origen americano (Tabla 19).

**TABLA 19- VIH, Casos y porcentaje según Procedencia y sexo.
Año 2022**

PROCEDENCIA	HOMBRES	%	MUJERES	%	TOTAL	%
ESPAÑA	137	79,7	15	71,4	152	78,8
EUROPA	5	2,9	2	9,5	7	3,6
ÁFRICA	3	1,7	1	4,8	4	2,1
AMÉRICA	27	15,7	3	14,3	30	15,5
TOTAL	172	100	21	100	193	100

a) Nuevas Infecciones de origen español

El 90,1% de las Nuevas Infecciones detectadas entre los españoles en 2022 son hombres, con una Razón de masculinidad de 9,1 (Tabla 19).

Para el total de NI de origen español, el 68,4% tiene un mecanismo de transmisión HSH, el 29,6% heterosexual y el 0,6% PDI (Tabla 20). Entre los hombres el 75,9% son HSH, el 22,6% heterosexuales y el 0,7% PDI. (Tabla 21). Entre las mujeres el 93,3% tienen un mecanismo de transmisión heterosexual (Tabla 22).

**TABLA 20.- VIH, Casos y porcentaje según Procedencia y mecanismo de transmisión.
Año 2022**

PROCEDENCIA	HSH	%	PDI	%	TRA-Htx	%	RESTO	TOTAL	%
ESPAÑA	104	80,6	1	100	45	76,3	2	152	78,8
EUROPA	5	3,9	0	0,0	2	3,4	0	7	3,6
ÁFRICA	0	0,0	0	0,0	4	6,8	0	4	2,1
AMÉRICA	20	15,5	0	0,0	8	13,6	2	30	15,5
TOTAL	129	100	1	100	59	100	4	193	100

**TABLA 21.- VIH, Casos y porcentaje según Procedencia y mecanismo de transmisión, en hombres.
Año 2022**

PROCEDENCIA	HSH	%	PDI	%	TRA-Htx	%	RESTO	TOTAL	%
ESPAÑA	104	80,6	1	100	31	79,5	1	137	79,7
EUROPA	5	3,9	0	0,0	0	0,0	0	5	2,9
ÁFRICA	0	0,0	0	0,0	3	7,7	0	3	1,7
AMÉRICA	20	15,5	0	0,0	5	12,8	2	27	15,7
TOTAL	129	100	1	100	39	100	3	172	100

**TABLA 22.- VIH, Casos y porcentaje según Procedencia y mecanismo de transmisión, en mujeres.
Año 2022**

PROCEDENCIA	TRA-Htx	%	RESTO	TOTAL	%
ESPAÑA	14	70,0	1	15	71,4
EUROPA	2	10,0	0	2	9,5
ÁFRICA	1	5,0	0	1	4,8
AMÉRICA	3	15,0	0	3	14,3
TOTAL	20	100	1	21	100

b) Nuevas Infecciones de origen foráneo

De los 193 casos diagnosticados en 2022, el 21,2% son **foráneos**. De ellos, el 17,1% proceden de Europa, el 9,7% de África y el 73,2% de América. El 85,4% de ellos son hombres, con una Razón de Masculinidad de 5,8. Desglosando por continentes, la R.M es de 2,5 en europeos, 3 entre africanos y 9 entre los originarios de América (Tabla 19).

Entre los hombres, el 100% de los *europeos* y el 74,1% de los *americanos* tienen un mecanismo de transmisión sexual HSH. Por contra, el 100% de los casos de origen *africano* tienen un factor de riesgo heterosexual y un 18,5% de los casos de origen americano (Tabla 21).

Entre las mujeres de origen foráneo, el mecanismo de transmisión heterosexual supone el 100% de las nuevas infecciones (Tabla 22).

3) RETRASO DIAGNÓSTICO 2022

Según el Sistema de Información de Nuevos Diagnósticos de VIH (SINIVIH) se define retraso diagnóstico (RD) a personas que presentan, en la primera determinación de linfocitos CD4 realizada tras el diagnóstico, un recuento inferior a 350 células/ μ l. Se considera que la enfermedad es avanzada (EA) cuando el recuento de linfocitos CD4 es inferior a 200 células/ μ l.

De los 193 casos notificados en el año 2022, el 45,1% (87 casos) tenía cifras de CD4 inferiores a 350 (RD) mientras que el 26,4% (51 casos) tenían cifras de CD4 inferiores a 200 en el momento del diagnóstico.

A) Retraso Diagnóstico (CD4 < 350). (RD)

De las 87 NI con Retraso diagnóstico en 2022, el 88,5% son hombres, con una Razón de masculinidad de 7,7 (Tabla 23).

En cuanto a las variables de edad y sexo, tanto en hombres como en mujeres el grupo de edad más afectado es el comprendido entre los 50 y más años, un 28,7% (29,9% en hombres y 20% en mujeres) (Tabla 23).

Por categoría de transmisión y en el conjunto de ambos sexos, la transmisión sexual supone el 97,7%, de los cuales el 60% son HSH, y el 40% heterosexuales. La transmisión entre PDI supone el 1,1% (Tabla 24).

**TABLA 23.- VIH, (RD) según grupos de edad y sexo.
Año 2022**

GRUPOS DE EDAD	HOMBRES	%	MUJERES	%	TOTAL	%
20-24 a.	4	5,2	1	10,0	5	5,7
25-29 a.	8	10,4	0	0,0	8	9,2
30-34 a.	12	15,6	3	30,0	15	17,2
35-39 a.	7	9,1	3	30,0	10	11,5
40-44 a.	10	13,0	1	10,0	11	12,6
45-49 a.	13	16,9	0	0,0	13	14,9
50 + a.	23	29,9	2	20,0	25	28,7
TOTAL	77	100	10	100	87	100

**TABLA 24.- VIH, (RD) según categoría de transmisión y sexo.
Año 2022**

CATEGORÍA DE TRANSMISIÓN	HOMBRES	%	MUJERES	%	TOTAL	%
HSH	51	66,2	0	0,0	51	58,6
PDI	1	1,3	0	0,0	1	1,1
TRA-Htx	24	31,2	10	100	34	39,1
OTROS/DESC.	1	1,3	0	0,0	1	1,1
TOTAL	77	100	10	100	87	100

Según la procedencia de los casos, el 80,5% de los casos son *españoles*, un 3,4% *europeos*, el 2,3% *africanos* y el 13,8% de origen *americano*. Por categoría de transmisión, el 60% de los españoles son HSH, y el 37,1% heterosexuales. El 33,3% de las NI de origen *europeo* y 66,7% de los casos de origen *americano* son HSH, mientras que el 100% de los de origen *africano* son heterosexuales (Tabla 25).

**TABLA 25.- VIH, (RD) según procedencia y categoría de transmisión.
Año 2022**

PROCEDENCIA	HSH	%	PDI	%	TRA-Htx	%	RESTO	TOTAL	%
ESPAÑA	104	80,6	1	100	45	76,3	2	152	78,8
EUROPA	5	3,9	0	0,0	2	3,4	0	7	3,6
ÁFRICA	0	0,0	0	0,0	4	6,8	0	4	2,1
AMÉRICA	20	15,5	0	0,0	8	13,6	2	30	15,5
TOTAL	129	100	1	100	59	100	4	193	100

B) Enfermedad Avanzada (EA)

De las 51 NI con Enfermedad Avanzada al diagnóstico en 2022, el 84,3% son hombres, con una Razón de masculinidad de 5,4 (Tabla 26). En cuanto a las variables de edad y sexo, en el conjunto de ambos sexos, el grupo de edad más afectado es el de 50 y más años (31,4%). Lo mismo sucede entre los hombres (32,6% de 50 y más años) mientras que en mujeres los grupos más afectados se distribuyen en 30-34, 35-39 y 50 y más años (25% cada uno de los grupos) (Tabla 26).

**TABLA 26.- VIH, (EA) según grupos de edad y sexo.
Año 2022**

GRUPOS DE EDAD	HOMBRES	%	MUJERES	%	TOTAL	%
20-24 a.	1	2,3	1	12,5	2	3,9
25-29 a.	2	4,7	0	0,0	2	3,9
30-34 a.	7	16,3	2	25,0	9	17,6
35-39 a.	3	7,0	2	25,0	5	9,8
40-44 a.	6	14,0	1	12,5	7	13,7
45-49 a.	10	23,3	0	0,0	10	19,6
50 + a.	14	32,6	2	25,0	16	31,4
TOTAL	43	100	8	100	51	100

Por categoría de transmisión y en el conjunto de ambos sexos, la transmisión sexual supone el 100%, de los cuales el 51% son HSH, y el 49% heterosexuales (Tabla 27).

**TABLA 27.- VIH, (EA) según categoría de transmisión y sexo.
Año 2022**

CATEGORÍA DE TRANSMISIÓN	HOMBRES	%	MUJERES	%	TOTAL	%
HSH	26	60,5	0	0,0	26	51,0
TRA.Htx	17	39,5	8	100	25	49,0
TOTAL	43	100	8	100	51	100

Según la procedencia de los casos, el 80,4% de los casos son *españoles*, un 3,9% *europeos*, el 3,9% *africanos* y el 11,8% de origen *americano*. Por categoría de transmisión, el 58,5% de los *españoles* tienen un mecanismo de transmisión HSH y el 41,5% heterosexual. El 33,3% de los *americanos* tienen un mecanismo de transmisión HSH, mientras que el 100% de las NI de origen *africano* y de *europeos* tienen un mecanismo de transmisión heterosexual (Tabla 28).

**TABLA 28.- VIH, (EA) según procedencia y categoría de transmisión.
Año 2022.**

PROCEDENCIA	HSH	%	TRA-HET	%	TOTAL	%
ESPAÑA	24	92,3	17	68,0	41	80,4
EUROPA	0	0,0	2	8,0	2	3,9
ÁFRICA	0	0,0	2	8,0	2	3,9
AMÉRICA	2	7,7	4	16,0	6	11,8
TOTAL	26	100	25	100	51	100

4) EVOLUCIÓN

Entre los años 2000 y 2005 los casos diagnosticados de NI por el VIH muestran un predominio de transmisión heterosexual sobre la homosexual. A partir de 2005 la transmisión HSH supera la heterosexual y a partir de 2006 los casos entre HSH superan claramente en número y porcentaje a los que tienen como mecanismo la transmisión heterosexual llegando a la máxima diferencia en el año 2015 (71,5% HSH y 25,5% Tra-Het). A partir de este año se mantienen prácticamente las proporciones entre ambos mecanismos de transmisión. La transmisión entre las personas que se inyectan drogas (PDI) desciende progresivamente desde el año 2000 llegando al mínimo en 2022 (0,5%). El número de NI anuales ha alcanzado el valor máximo en el año 2014, año en el que se introdujo la notificación directa de los Servicios de Laboratorios hospitalarios, con 379 NI diagnosticadas (Tabla 29 y Gráfico 3).

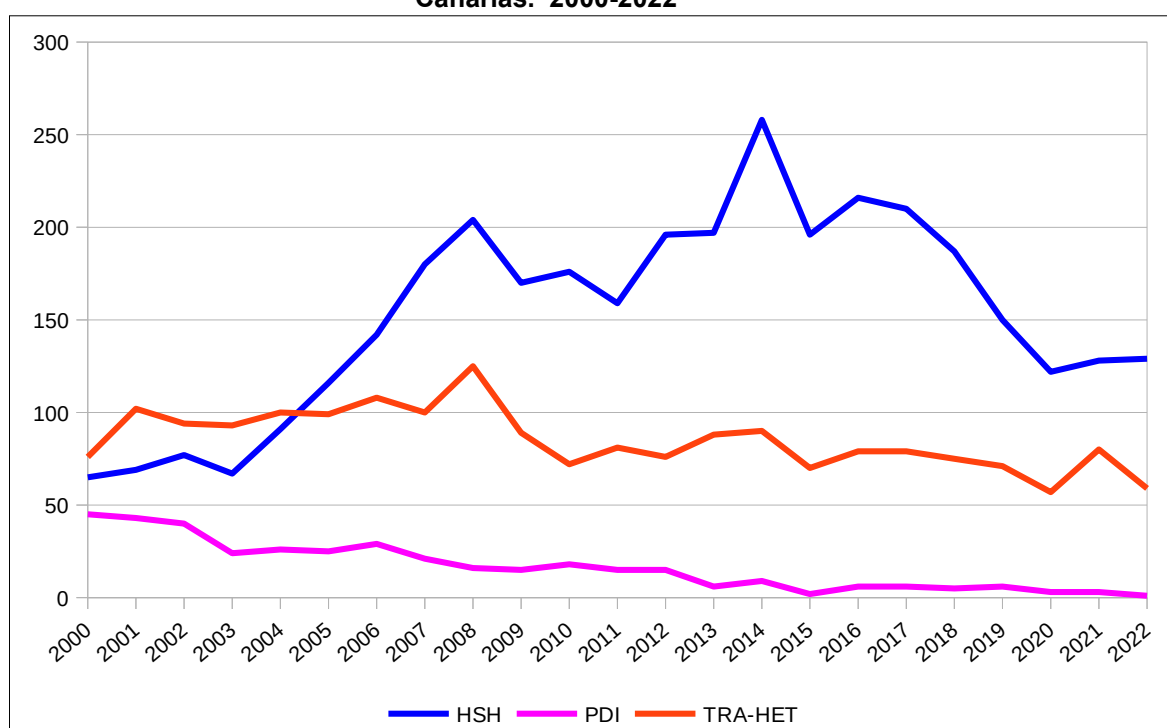
La diferencia entre sexos se mantiene desde el 2000, e incluso se ha ido incrementando hasta alcanzar el máximo en 2017 y 2018, con una Razón de masculinidad de 9,6 y 9,5 respectivamente. En 2020 se ha alcanzado el valor más bajo en esta proporción (6,1) (Tabla 30 y Gráfico 4).

A lo largo del período de notificación de NI en las dos principales Áreas de Salud se ha observado fluctuaciones por años que más tarde se han ido corrigiendo. Entre los años 2000 a 2006 el número de casos notificados de VIH en Tenerife era superior al de Gran Canaria. Este año se ha procedido a revisar en profundidad los casos para detectar duplicidades y corregirlas en el Registro. A lo largo del período estudiado se observa que ambas Áreas muestran, prácticamente, el mismo número total de casos notificados (Tabla 31 y Gráficos 5 y 6).

**Tabla 29.- VIH, casos según Categoría de transmisión y año.
Canarias. 31.12.2022**

AÑO	CATEGORÍA DE TRANSMISIÓN											TOTAL
	HSH	%	PDI	%	HSH + PDI	%	HMR	TRA-HET	%	OTROS/ DESC	%	
2000	65	33,9	45	23,4	2	1,0	2	76	39,6	2	1,0	192
2001	69	31,2	43	19,5	1	0,5	0	102	46,2	6	2,7	221
2002	77	34,8	40	18,1	0	0,0	1	94	42,5	9	4,1	221
2003	67	34,0	24	12,2	0	0,0	3	93	47,2	10	5,1	197
2004	91	40,4	26	11,6	2	0,0	2	100	44,4	6	2,7	225
2005	116	46,6	25	10,0	2	0,8	2	99	39,8	5	2,0	249
2006	142	48,5	29	9,9	0	0,7	2	108	36,9	9	3,1	292
2007	180	57,7	21	6,7	0	0,0	0	100	32,1	11	3,5	312
2008	204	57,3	16	4,5	1	0,0	3	125	35,1	8	2,2	356
2009	170	60,7	15	5,4	1	0,4	0	89	31,8	6	1,8	281
2010	176	63,3	18	6,5	1	0,4	1	72	25,9	11	4,0	278
2011	159	60,9	15	5,7	0	0,4	1	81	31,0	4	1,5	261
2012	196	64,3	15	4,9	1	0,0	1	76	24,9	17	5,6	305
2013	197	63,8	6	9,0	1	0,3	0	88	28,5	17	5,5	310
2014	258	68,1	9	6,0	0	0,3	0	90	23,7	21	5,5	379
2015	196	71,5	2	5,0	0	0,0	0	70	25,5	6	2,2	274
2016	216	67,7	6	2,0	1	0,0	0	79	24,8	18	5,6	319
2017	210	68,4	6	2,0	0	0,3	0	79	25,7	11	3,6	307
2018	187	68,5	5	1,8	0	0,0	0	75	27,5	6	2,2	273
2019	150	65,2	6	2,6	0	0,0	0	71	30,9	3	1,3	230
2020	122	65,9	3	1,6	0	0,0	0	57	30,8	3	1,6	185
2021	128	60,1	3	1,4	0	0,0	0	80	37,6	2	0,9	213
2022	129	66,8	1	0,5	0	0,0	0	59	30,6	4	2,1	193
TOTAL	3505	100	379	100	13	100	18	1963	100	195	100	6073

**GRÁFICO 3. Nuevas infecciones por el VIH, según principales Categorías de Transmisión y año.
Canarias. 2000-2022**

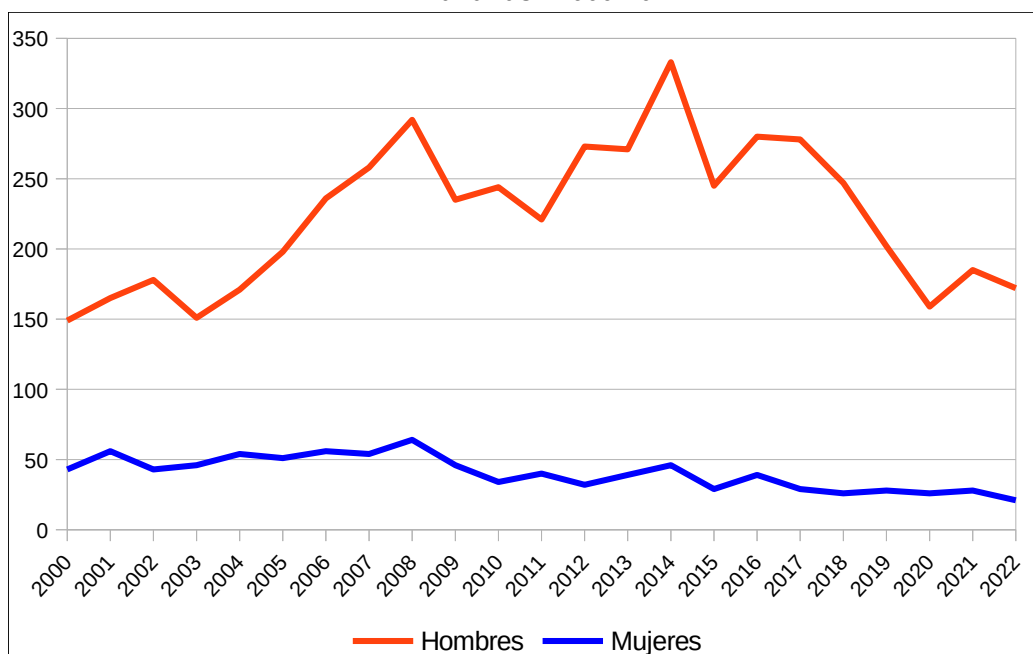


**TABLA 30.- VIH, casos según sexo y año.
Canarias. 31.12.2022**

AÑO	SEXO					
	HOMBRES	%	MUJERES	%	R.M.	TOTAL
2000	149	77,6	43	22,4	3,5	192
2001	165	74,7	56	25,3	2,9	221
2002	178	80,5	43	19,5	4,1	221
2003	151	76,6	46	23,4	3,3	197
2004	171	76,0	54	24,0	3,2	225
2005	198	79,5	51	20,5	3,9	249
2006	236	80,8	56	19,2	4,2	292
2007	258	82,7	54	17,3	4,8	312
2008	292	82,0	64	18,0	4,6	356
2009	235	83,6	46	16,4	5,1	281
2010	244	87,8	34	12,2	7,2	278
2011	221	84,7	40	15,3	5,5	261
2012	273	89,5	32	10,5	8,5	305
2013	271	87,4	39	12,6	6,9	310
2014	333	87,9	46	12,1	7,2	379
2015	245	89,4	29	12,1	8,4	274
2016	280	87,8	39	12,2	7,2	319
2017	278	90,6	29	9,4	9,6	307
2018	247	90,5	26	9,5	9,5	273
2019	202	87,8	28	12,2	7,2	230
2020	159	85,9	26	14,1	6,1	185
2021	185	86,9	28	13,1	6,6	213
2022	172	89,1	21	10,9	8,2	193
TOTAL	5143	100	930	100	5,5	6073

*R.M. Razón de Masculinidad

**GRÁFICO 4. Porcentaje de nuevas infecciones por el VIH, por sexo y año.
Canarias. 2000-2022**



**TABLA 32.- VIH, casos por Área de Salud y año.
Canarias. 31.12.2022**

AÑO	ÁREA DE SALUD														TOTAL
	LZ	%	FV	%	GC	%	TFE	%	GO	%	PA	%	HI	%	
2000	8	4,2	4	2,1	75	39,1	101	52,6	1	0,5	2	1,0	1	0,5	192
2001	13	5,9	6	2,7	89	40,3	110	49,8	2	0,9	1	0,5	0,0	0,0	221
2002	6	2,7	13	5,9	102	46,2	95	43,0	3	1,4	2	0,9	0	0,0	221
2003	15	7,6	6	3,0	79	40,1	96	48,7	0	0,0	1	0,5	0,0	0,0	197
2004	10	4,4	8	3,6	87	38,7	113	50,2	4	1,8	2	0,9	1	0,4	225
2005	8	3,2	9	3,6	102	41,0	130	52,2	0	0,0	0	0,0	0,0	0,0	249
2006	32	11,0	8	2,7	98	33,6	146	50,0	1	0,3	6	2,1	1	0,3	292
2007	27	8,7	3	1,0	142	45,5	131	42,0	1	0,3	7	2,2	1,0	0,3	312
2008	23	6,5	21	5,9	157	44,1	149	41,9	2	0,6	4	1,1	0	0,0	356
2009	14	5,0	16	5,7	138	49,1	107	38,1	0	0,0	5	1,8	1,0	0,4	281
2010	23	8,3	10	3,6	115	41,4	120	43,2	3	1,1	6	2,2	1	0,4	278
2011	8	3,1	3	1,1	113	43,3	127	48,7	1	0,4	8	3,1	1,0	0,4	261
2012	12	3,9	15	4,9	136	44,6	134	43,9	2	0,7	6	2,0	0	0,0	305
2013	18	5,8	17	5,5	146	47,1	125	40,3	1	0,3	3	1,0	0,0	0,0	310
2014	16	4,2	16	4,2	186	49,1	154	40,6	0	0,0	7	1,8	0	0,0	379
2015	13	4,7	9	3,3	121	44,2	126	46,0	0	0,0	5	1,8	0,0	0,0	274
2016	16	5,0	12	3,8	147	46,1	133	41,7	1	0,3	8	2,5	2	0,6	319
2017	14	4,6	12	3,9	149	48,5	127	41,4	1	0,3	3	1,0	1,0	0,3	307
2018	24	8,8	16	5,9	112	41,0	113	41,4	3	1,1	4	1,5	1	0,4	273
2019	18	7,8	8	3,5	104	45,2	93	40,4	2	0,9	5	2,2	0,0	0,0	230
2020	20	10,9	10	5,4	85	46,2	62	33,7	0	0,0	6	6,0	2	1,1	185
2021	15	7,0	17	8,0	98	46,0	79	37,1	1	0,5	3	1,4	0,0	0,0	213
2022	22	11,4	13	6,7	89	46,1	64	33,2	1	0,5	3	1,6	1	0,5	193
TOTAL	375	100	252	100	2670	100	2635	100	30	100	97	100	14	100	6073

**GRÁFICO 5. Nuevas infecciones por el VIH, por provincia y año.
Canarias. 2000-2022**

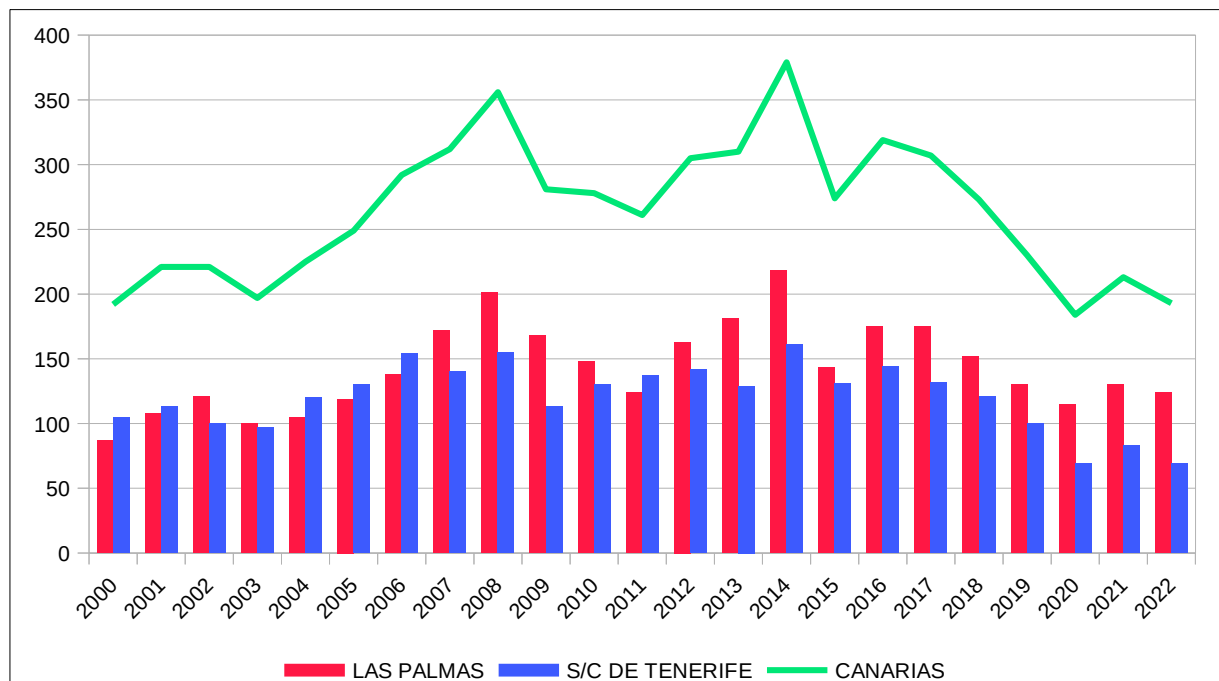
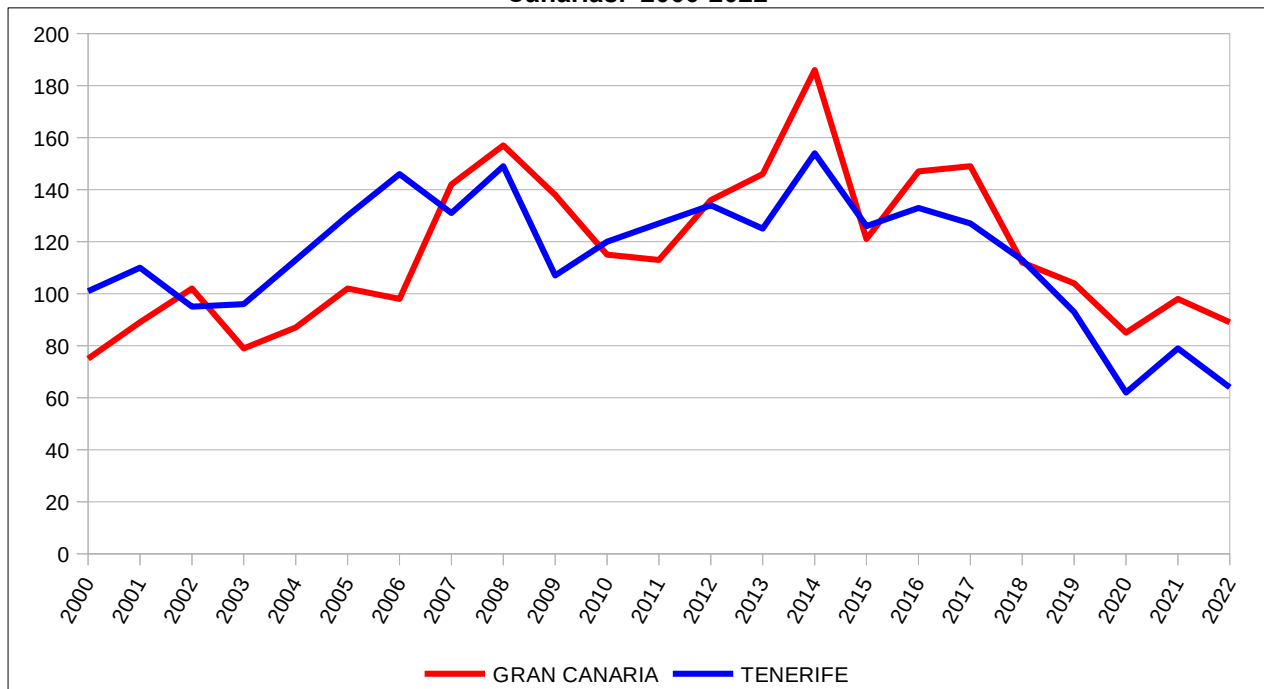


GRÁFICO 6. Nuevas infecciones por el VIH, por principales Áreas de Salud y año. Canarias. 2000-2022



5) CONSUMO DE ANTIRRETROVIRALES

**TABLA 33.- Número de pacientes tratados en centros hospitalarios de Canarias y coste de antirretrovirales (€), por año.
Canarias 31.12.2022**

HOSPITAL	AÑO	2011	2012	2013	2014	2015	2016	2017	2018	2019	2020	2021	2022
C.H. UNIVERSITARIO DE CANARIAS	Pacientes	980	931	953	973	1086	1102	1163	932	1210	1300	1260	1280
	Coste	6547599,79	6573532,00	6300751,09	5365221,6	5305887,62	5792420,94	5866007,95	5724400	5312987	4305667	6028740,72	6265928,72
H.U.G.C. DR. NEGRÍN	Pacientes	980	1024	1055	1101	1210	1291	1371	1413	1442	1496	1627	1559
	Coste	7082733,88	7462001,79	7518357,5	6953030,93	7061214,92	7664840,68	7105864,06	6159169,98	5790635,82	6198336,78	6600384,65	6843136,63
C.H.U INSULAR-MATERNO INFANTIL	Pacientes	1006	1061	1141	1219	1320	1454	1679	1763	1837	1913	1999	2094
	Coste	7069841,9	7669460	7580142,67	6979446,67	7280388,61	8285623,18	8713766,11	8448606,35	8675535,94	9128821,94	9455815,66	9617637,09
H.U.N.S. CANDELARIA	Pacientes	960	1076	1139	1271	1371	1459	1566	1681	1778	1839	1891	1924
	Coste	7090485,52	7987261,55	8173789,592	8168672,433	8850115,91	9780602	10541921,68	8736703,41	9823213,686	10458211,9	10318022,92	9778461,69
H.G. DE FUERTEVENTURA	Pacientes	134	154	174	193	220	223	255	271	273	302	271	324
	Coste	938.013,10	1037592,63	1167751,83	1156556,64	1223214,43	1368892,98	1445327,7	1375303,47	1363748,46	1411599,7	1375303,47	1526432,13
H.G. DE LA PALMA	Pacientes	62	70	66	72	84	95	99	99	102	111	115	113
	Coste	369847	411881,73	428758,1	437845,1	480793,1	537782,03	561016,67	518260,09	540240	546476	562586,49	515910,54
H.DR. JOSÉ MOLINA OROSA	Pacientes	308	318	345	350	350	403	469	509	486	537	568	565
	Coste	2022248,81	2266301,75	2327344,19	2177544,38	2350107,12	2608572,99	2663978,9	2622756,5	2622709	2921843	3183432	2997268
TOTAL	Pacientes	4430	4634	4873	5179	5641	6027	6602	6668	7128	7498	7731	7859
	Coste	31120770,1	33408031,5	33496895,0	31238317,8	32551721,7	36038734,8	36897883,1	33585199,8	34129069,9	34970956,3	37524285,91	37507324,27

**GRÁFICO 7.- Gasto por antirretrovirales (Millones de €) en pacientes VIH/SIDA, por año.
Canarias 31.12.22**

