



Dirección General de Salud Pública
Servicio de Epidemiología y Prevención

- Rambla de Santa Cruz nº 53.
38006. SANTA CRUZ DE TENERIFE.
- ☎ 922. 47.49.44 / 40
- Fax - modem: 922.47.49.46
- e-mail: aizqcar@gobiernodecanarias.org

SUMARIO

Registro de Sistema de Información de Nuevas Infecciones por el VIH de Canarias

- 1) Casos acumulados
 - Comentario
 - Tablas
 - Gráficos
- 2) Año 2021
 - Comentario
 - Tablas
- 3) Retraso diagnóstico 2021
- 4) Evolución 2000-2021
- 5) Consumo de antirretrovirales

ABREVIATURAS**MECANISMOS DE TRANSMISIÓN**

HSH	Hombres que mantienen relaciones sexuales con hombres
UDIs	Usuarios de drogas inyectadas
HSH + UDIs	Hombres que mantienen relaciones sexuales con hombres + Usuarios de drogas inyectadas
R. HEM	Receptor de hemoderivados
R. TRAN	Receptor de transfusiones
HMR	Hijo de madre de riesgo
TRA-Htx	Transmisión heterosexual
DESC	Desconocido
OTROS	

1) CASOS ACUMULADOS

El número acumulado de nuevas infecciones (NI) por el VIH declarados desde el año 2000 en residentes en Canarias asciende a 5898, de los cuales 495 han fallecido, lo que supone una letalidad del 8,4% (Tabla 1).

TABLA 1.- VIH. Casos acumulados y defunciones por provincia. Canarias. 31.12.2021

PROVINCIA	CASOS	%	DEFUNCIONES	LETALIDAD
Las Palmas	3177	53,9	235	7,4
S/C de Tenerife	2721	46,1	260	9,6
TOTAL	5898	100	495	8,4

En cuanto a las variables de edad y sexo, el 84,6% son hombres, con una razón de masculinidad de 5,5. En el conjunto de los dos sexos, el grupo de edad más afectado es el de 30-34 años (18,4%). Si sumamos los grupos de edad cercanos a éste (entre los 25 a 39 años de edad) se observa que en esta franja etaria ocurre el 51,3% del total de casos (Tabla 2).

TABLA 2.- VIH, casos acumulados según grupos de edad y sexo. Canarias. 31.12.2021

GRUPOS DE EDAD	HOMBRES	%	MUJERES	%	TOTAL	%
< 15 a.	9	0,2	11	1,2	20	0,3
15-19 a.	100	2,0	21	2,3	121	2,1
20-24 a.	509	10,2	78	8,6	587	10,0
25-29 a.	805	16,1	143	15,8	948	16,1
30-34 a.	910	18,2	173	19,1	1083	18,4
35-39 a.	839	16,8	150	16,6	989	16,8
40-44 a.	648	13,0	134	14,8	782	13,3
45-49 a.	505	10,1	69	7,6	574	9,7
50 + a.	667	13,4	127	14,0	794	13,5
TOTAL	4992	100	906	100	5898	100

Por categoría de transmisión y en el total acumulado, el 88,2% de los casos tiene un mecanismo de transmisión sexual (la proporción dentro de la transmisión sexual es el 63,8% transmisión HSH y el 36,2% heterosexual). Según cada categoría de transmisión y respecto al total de NI, los HSH suponen el 56,3%, la transmisión heterosexual el 31,9% y los UDIs el 6,4%.

Por categoría de transmisión y sexo, entre los hombres el 91,9% tienen un mecanismo de transmisión sexual (de los cuales, el 75,3% tienen un mecanismo de transmisión sexual HSH, mientras que el 24,7% lo tiene heterosexual). Los UDIs suponen el 6%. Entre las mujeres el 87,6% tienen un mecanismo de transmisión heterosexual, mientras que las UDIs suponen el 9,9% (Tabla 3).

**TABLA 3.- VIH, casos acumulados según categoría de transmisión y sexo.
Canarias. 31.12.2021**

CATEGORÍA DE TRANSMISIÓN	HOMBRES	%	MUJERES	%	TOTAL	%
HSH	3319	69,2	0	0,0	3319	56,3
UDIs	289	6,0	90	9,9	379	6,4
HSH + UDIs	12	0,3	0	0,0	12	0,2
HMR	7	0,1	11	1,2	18	0,3
TRA-Htx	1089	22,7	794	87,6	1883	31,9
OTROS/DESC	276	5,8	11	1,2	287	4,9
TOTAL	4795	100	906	100	5898	100

Por provincias, el 53,9% de los casos pertenecen a Las Palmas mientras que el 46,1% restante pertenecen a Santa Cruz de Tenerife. En Las Palmas el 86,6% de los casos tienen un mecanismo de transmisión sexual y, dentro de este grupo, la proporción es el 60,5% transmisión HSH y el 39,5% heterosexual.

En Santa Cruz de Tenerife, el 90,1% de los casos tienen un mecanismo de transmisión sexual y, dentro de este grupo la proporción es el 67,5% transmisión HSH y el 32,5% heterosexual (Tabla 4).

**TABLA 4.- VIH, casos acumulados según categoría de transmisión y provincia.
Canarias. 31.12.2021**

CATEGORÍA DE TRANSMISIÓN	LAS PALMAS	%	S/C DE TFE	%	TOTAL	%
HSH	1664	52,4	1655	60,8	3319	56,3
UDIs	206	6,5	173	6,4	379	6,4
HSH + UDIs	5	0,2	7	0,3	12	0,2
HMR	5	0,2	13	0,5	18	0,3
TRA-Htx	1087	34,2	796	29,3	1883	31,9
OTROS/DESC	210	6,6	77	2,8	287	4,9
TOTAL	3177	100	2721	100	5898	100

El 69,8% de las nuevas infecciones acumuladas se han diagnosticado en fase asintomática. Un 12,5% tienen síntomas sin reunir criterios de SIDA y el 16,5% de las nuevas infecciones se diagnostican en fase de enfermedad de SIDA (en conjunto, el 29% de todas las NI), lo que indica un retraso en la detección de la infección VIH (Tabla 5).

**TABLA 5.- VIH, casos acumulados según estadio clínico.
Canarias. 31.12.2021**

ESTADIO CLÍNICO	Casos	%
Primoinfección	72	1,2
Infección Asintomática	4115	69,8
Infección Sintomática pero sin criterios de SIDA	740	12,5
SIDA	971	16,5
TOTAL	5898	100

Del análisis de los Servicios que prescriben el test del VIH, se observa que, en el acumulado, aunque sigue siendo de predominio hospitalario, tanto en las consultas monográficas de VIH como de Otros Servicios Hospitalarios (46,4% en conjunto), el porcentaje de solicitudes de los Centros de Atención Primaria se han ido incrementando en los últimos años hasta el actual 34,8 acumulado (Tabla 6).

**TABLA 6.- VIH, casos acumulados según Tipo de Servicio que prescribe el test.
Canarias. 31.12.2021**

TIPO DE SERVICIO	CASOS	%
Centro Penitenciario	153	2,6
Centro de Atención a las Drogodependencias	19	0,3
Centro de Atención Primaria	2050	34,8
Centro/Consulta de Planificación Familiar	3	0,1
Centro/consulta no hospitalaria de ETS/VIH	468	7,9
Unidad/Consulta hospitalaria de VIH	1430	24,2
Consulta de Atención al Embarazo	64	1,1
Otros Servicios hospitalarios	1310	22,2
Otros	401	6,8
TOTAL	5898	100

Por Áreas de Salud y para el total de NI acumuladas, Tenerife y Gran Canaria aportan prácticamente el mismo número de declaraciones de Nuevas Infecciones (43,8% Tenerife, Gran Canaria 43,9%) y suponen el 87,7% de todos los casos notificados (Tabla 7).

**TABLA 7.- VIH, casos acumulados por Área de Salud.
Canarias. 31.12.2021**

ÁREA DE SALUD	CASOS	%
GRAN CANARIA	2589	43,9
TENERIFE	2583	43,8
LANZAROTE	345	5,8
FUERTEVENTURA	243	4,1
LA PALMA	96	1,6
GOMERA	29	0,5
HIERRO	13	0,2
TOTAL	5898	100

NUEVAS INFECCIONES POR EL VIH ACUMULADAS, SEGÚN PROCEDENCIA

Del total acumulado de nuevas infecciones por el VIH, el 72,7% de los casos (4286 casos) son de **origen español**. Las NI en personas procedentes de América suponen el 11,9% del total, mientras que los procedentes de África suponen el 7,1% y los de Europa un 7,8% (Tabla 8).

a) Nuevas Infecciones de origen español

Entre los afectados de **origen español**, el 87,5% son hombres, con una razón de masculinidad de 7 (Tabla 8). Para el total de NI de *origen español*, el 59,6% tiene un mecanismo de transmisión HSH, el 26,9% heterosexual y el 7,9% UDIs (Tabla 9). Entre los hombres el 68,1% son HSH, el 18,9% heterosexuales y el 7% UDIs (Tabla 10). Entre las mujeres el 82,6% tienen un mecanismo de transmisión heterosexual y el 14,5% UDIs (Tabla 11).

TABLA 8.- VIH, casos y porcentaje acumulados según Procedencia y sexo. Canarias. 31.12.2021

PROCEDENCIA	HOMBRES	%	MUJERES	%	TOTAL	%
España	3750	75,1	536	59,2	4286	72,7
Europa	382	7,7	78	8,6	460	7,8
África	259	5,2	159	17,5	418	7,1
América	578	11,6	124	13,7	702	11,9
Asia	21	0,4	9	1,0	30	0,5
Oceanía	2	0,0	0	0,0	2	0,0
TOTAL	4992	100	906	100	5898	100

b) Nuevas Infecciones de origen foráneo

El 27,3% de las NI (1612 casos) han sido diagnosticadas en **personas foráneas**. De éstos, el 28,5% tienen su origen en Europa, el 25,9% proceden de África, el 43,5% proceden de América, el 1,9% de Asia y el 0,1% de Oceanía. En conjunto, el 77% son hombres, con una Razón de Masculinidad de 3,3 (Tabla 8).

TABLA 9.- VIH, casos y porcentaje acumulados según procedencia y categoría de transmisión. Canarias. 31.12.2021

PROCEDENCIA	HSH	%	UDIs	%	TRA-Htx	%	Resto	%	Total	%
España	2554	77,0	341	90,0	1152	61,2	239	75,4	4286	72,7
Europa	281	8,5	25	6,6	125	6,6	29	9,1	460	7,8
África	24	0,7	8	2,1	364	19,3	22	6,9	418	7,1
América	450	13,6	5	1,3	224	11,9	23	7,3	702	11,9
Asia	8	0,2	0	0,0	18	1,0	4	1,3	30	0,5
Oceanía	2	0,1	0	0,0	0	0,0	0	0,0	2	0,0
TOTAL	3319	100	379	100	1883	100	317	100	5898	100

En hombres, el 73,1% de los *europeos* y el 77,8% de los procedentes de *América* presentan un factor de transmisión sexual HSH, mientras que entre los de origen *africano* el 82,1% tiene un factor de riesgo heterosexual. El 4,4% de los *europeos* , el 2,7% de los *africanos* y el 0,3% de los *americanos* son UDIs (Tabla 10). En mujeres, el 88,5% de las *europeas* , el 96,8% de las *africanas* y el 96% de las *americanas* tienen un mecanismo de transmisión heterosexual. El 10,2% de las *europeas* , el 0,6% de las *africanas* y el 2,4% de las *americanas* son UDIs (Tabla 11)

TABLA 10.- VIH, Casos y porcentaje acumulados según procedencia y categoría de transmisión, en hombres. Canarias. 31.12.2021

PROCEDENCIA	HSH	%	UDIs	%	TRA-Htx	%	RESTO	%	TOTAL	%
España	2554	77,0	263	91,0	709	65,1	224	75,9	3750	75,1
Europa	281	8,5	17	5,9	56	5,1	28	9,5	382	7,7
África	24	0,7	7	2,4	210	19,3	18	6,1	259	5,2
América	450	13,6	2	0,7	105	9,6	21	7,1	578	11,6
Asia	8	0,2	0	0,0	9	0,8	4	1,4	21	0,4
Oceanía	2	0,1	0	0,0	0	0,0	0	0,0	2	0,0
TOTAL	3319	100	289	100	1089	100	295	100	4992	100

TABLA 11.- VIH, Casos y porcentaje acumulados según procedencia y categoría de transmisión, en mujeres. Canarias. 31.12.2021

PROCEDENCIA	UDIs	%	TRA-Htx	%	Resto	%	Total	%
España	78	86,7	443	55,8	15	68,2	536	59,2
Europa	8	8,9	69	8,7	1	4,5	78	8,6
África	1	1,1	154	19,4	4	18,2	159	17,5
América	3	3,3	119	15,0	2	9,1	124	13,7
Asia	0	0,0	9	1,1	0	0,0	9	1,0
TOTAL	90	100	794	100	22	100	906	100

2) AÑO 2021

El número de NI diagnosticadas y notificadas en 2021 ha sido 1207 de las cuales el 60,9% de las notificaciones corresponden a Las Palmas y el 39,1% a S/C de Tenerife. Se han notificado 5 defunciones que supone una letalidad del 2,4% de las NI (Tabla 12).

TABLA 12.- VIH. Casos y defunciones por provincia. Año 2021

PROVINCIA	CASOS	%	DEFUNCIONES	LETALIDAD
Las Palmas	126	60,9	4	3,2
S/C de Tenerife	81	39,1	1	1,2
TOTAL	207	100	5	2,4

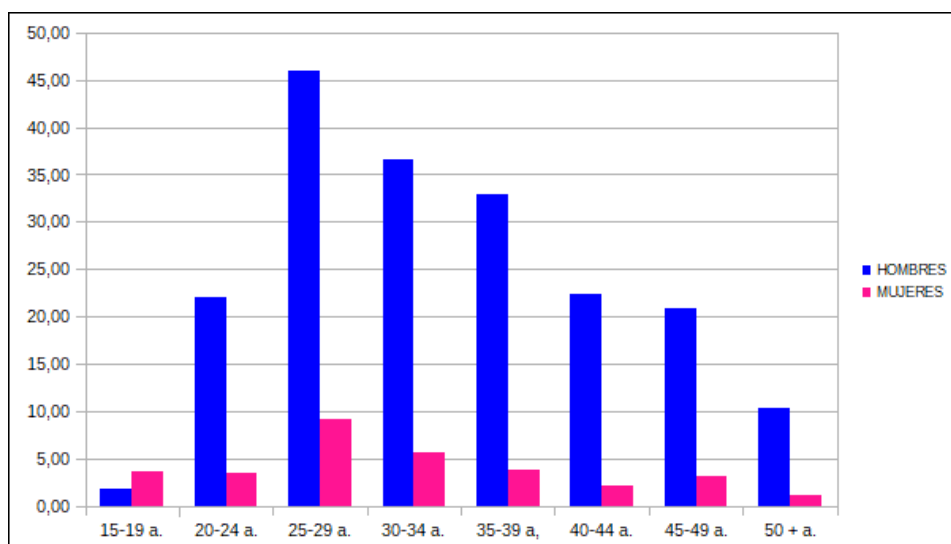
En cuanto a las variables de edad y sexo, el 86% son hombres, con una razón de masculinidad de 6. En el conjunto de los dos sexos, el grupo de edad que tiene una tasa de afectación más alta (27,55 casos por 100.000 hab) es el de 25-29 años con un porcentaje del 17,4% mientras que el de mayores de 50 años supone el 22,7% de los casos, aunque con una tasa de 5,50 por cien mil habitantes. En hombres, el grupo de edad más afectado ha sido el comprendido entre 25-29 años (16,7%, tasa de 45,93 casos por 100.000 hab); asimismo, también en mujeres las tasas más altas corresponden a los grupos de 25-29 años (22,2%, tasa de $9,18 \times 10^5$ h.) y 50 y más años (18,5%, tasa de $1,12 \times 10^5$ h.). (Tabla 13a).

TABLA 13a.- VIH, Casos, porcentaje y tasas según grupos de edad y sexo.
Año 2021

GRUPOS DE EDAD	HOMBRES	%	TASAS x 10^5 h	MUJERES	%	TASAS x 10^5 h	TOTAL	%	TASAS x 10^5 h
15-19 a.	1	0,6	1,73	2	7,4	3,68	3	1,4	2,67
20-24 a.	13	7,2	21,96	2	7,4	3,41	15	7,2	12,72
25-29 a.	30	16,7	45,93	6	22,2	9,18	36	17,4	27,55
30-34 a.	26	14,4	36,54	4	14,8	5,58	30	14,5	21,00
35-39 a.	26	14,4	32,88	3	11,1	3,75	29	14,0	18,23
40-44 a.	21	11,7	22,44	2	7,4	2,18	23	11,1	12,42
45-49 a.	21	11,7	20,80	3	11,1	3,08	24	11,6	12,10
50 + a.	42	23,3	10,32	5	18,5	1,12	47	22,7	5,50
TOTAL	180	100	16,76	27	100	2,46	207	100	9,53

Fuente: Explotación Estadística del Padrón Municipal.
INSTITUTO CANARIO DE ESTADÍSTICA (ISTAC).

GRÁFICO 1. Nuevas infecciones por el VIH, tasas por grupos de edad y sexo.
Año 2021

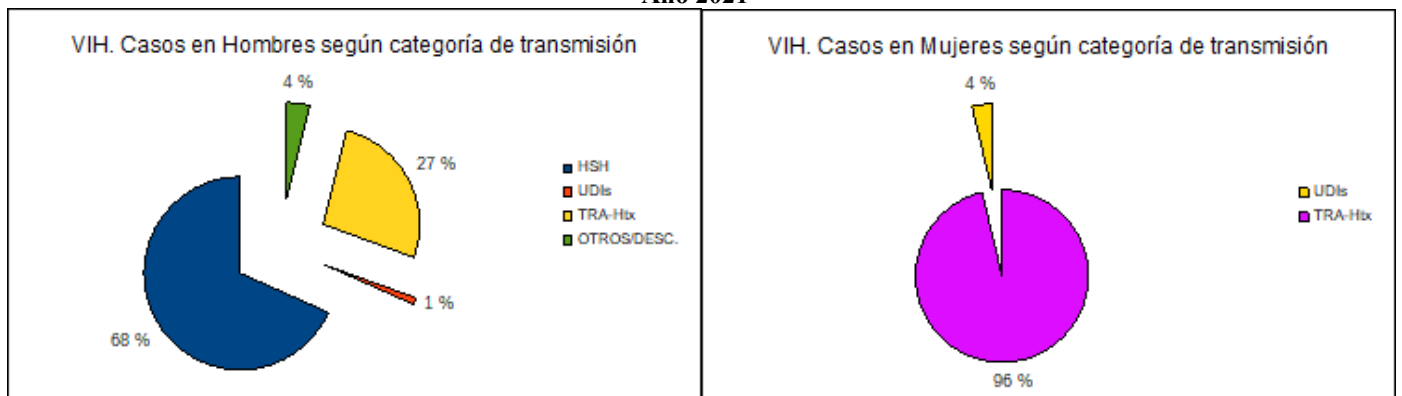


**TABLA 14.- VIH, Casos y porcentaje según categoría de transmisión y sexo.
Año 2021**

CATEGORÍA DE TRANSMISIÓN	HOMBRES	%	MUJERES	%	TOTAL	%
HSH	123	68,3	0	0,0	123	59,4
UDIs	2	1,1	1	3,7	3	1,4
TRA-Htx	48	26,7	26	96,3	74	35,7
OTROS/DESC.	7	3,9	0	0,0	7	3,4
TOTAL	180	100	27	100	207	100

El principal mecanismo de transmisión en el total de casos de 2021 es el sexual (95%). De éstos, el 62% son HSH y el 38% restante son heterosexuales. Según sexos, en hombres el 68,3% son HSH mientras que el 26,7% son heterosexuales. En mujeres, el 96,3% tienen un mecanismo de transmisión heterosexual y el 3,7% UDIs (1 caso) (Tabla 14).

**GRÁFICO 2. Nuevas infecciones por el VIH, por categoría de transmisión y sexo.
Año 2021**



Por provincias, en Las Palmas el 93,7% tiene un mecanismo de transmisión sexual, de los que el 59,3% HSH y el 26,4% heterosexual). En la provincia de S/C de Tenerife el 97,5% tiene un mecanismo de transmisión sexual (el 67,1% HSH y 32,9% heterosexual) (Tabla 15).

**TABLA 15.- VIH, N.º de NI y porcentaje según categoría de transmisión y provincia.
Año 2021**

CATEGORÍA DE TRANSMISIÓN	LAS PALMAS	%	S/C DE TFE	%	TOTAL	%
HSH	70	55,6	53	65,4	123	59,4
UDIs	3	2,4	0	0,0	3	1,4
TRA-Htx	48	38,1	26	32,1	74	35,7
OTROS/DESC.	5	4,0	2	2,5	7	3,4
TOTAL	126	100	81	100	207	100

La Tasa de Nuevas Infecciones por cien mil habitantes en Canarias, para el año 2021 es de $9,53 \times 10^5$ h. (Tabla 16)

TABLA 16.- VIH, N.º de NI, porcentaje y tasas x 10⁵ habitantes, según Área de Salud de residencia. Año 2021

ÁREA DE SALUD	CASOS	%	TASAS x 10 ⁵ h
Gran Canaria	97	46,9	11,38
Tenerife	77	37,2	8,30
Lanzarote	12	5,8	7,68
Fuerteventura	17	8,2	14,21
La Palma	3	1,4	3,60
Gomera	1	0,5	4,60
El Hierro	0	0,0	0,00
TOTAL	207	100	9,53

Fuente: Explotación Estadística del Padrón Municipal
INSTITUTO CANARIO DE ESTADÍSTICA (ISTAC)

TABLA 17.- VIH, Nuevas Infecciones según estadio clínico. Año 2021

ESTADÍO CLÍNICO	Casos	%
Primoinfección	4	1,9
Infección Asintomática	147	71,0
Infección Sintomática pero sin criterios de SIDA	26	12,6
SIDA	30	14,5
TOTAL	207	100

Dependiendo del Estadio Clínico en el momento del diagnóstico, el 71% de las NI en 2021 se han detectado en estadio asintomático, el 12,6% son infecciones sintomáticas sin criterios de SIDA y el 14,5% se diagnosticaron en fase SIDA (Tabla 17).

En 2021 el 52,2% de casos han sido detectados a través de las pruebas prescritas en los Centros de Atención Primaria mientras que el 30,9% de los mismos son detectados en los Servicios Hospitalarios (Tabla 18).

TABLA 18.- VIH, N.º de NI según Tipo de Servicio que prescribe el test. Año 2021

TIPO DE SERVICIO	CASOS	%
Centro Penitenciario	1	0,5
Centro de Atención a Drogodependencias	1	0,5
Centro de Atención Primaria	108	52,2
Unidad/Consulta hospitalaria de VIH	11	5,3
Consulta de Atención al Embarazo	4	1,9
Otros Servicios hospitalarios	53	25,6
Otros	29	14,0
TOTAL	207	100

NUEVAS INFECCIONES POR EL VIH EN 2021, SEGÚN PROCEDENCIA

Entre las nuevas infecciones de 2021, el 72,9% de los casos son españoles, el 5,8% de origen europeo, el 4,8% de origen africano Y el 15,5% de origen americano (Tabla 19).

**TABLA 19- VIH, Casos y porcentaje según Procedencia y sexo.
Año 2021**

PROCEDENCIA	HOMBRES	%	MUJERES	%	TOTAL	%
España	134	74,4	17	63,0	151	72,9
Europa	11	6,1	1	3,7	12	5,8
África	9	5,0	1	3,7	10	4,8
América	24	13,3	8	29,6	32	15,5
Asia	2	1,1	0	0,0	2	1,0
TOTAL	180	100	27	100	207	100

**TABLA 20.- VIH, Casos y porcentaje según Procedencia y mecanismo de transmisión.
Año 2021**

PROCEDENCIA	HSH	%	UDIs	%	TRA-Htx	%	RESTO	%	TOTAL	%
España	94	76,4	1	33	50	67,6	6	85,7	151	72,9
Europa	9	7,3	1	33,3	2	2,7	0	0,0	12	5,8
África	2	1,6	0	0,0	7	9,5	1	14,3	10	4,8
América	18	14,6	1	33,3	13	17,6	0	0,0	32	15,5
Asia	0	0,0	0	0,0	2	4,3	0	0,0	2	1,1
TOTAL	123	100	3	100	74	100	7	100	207	100

**TABLA 21.- VIH, Casos y porcentaje según Procedencia y mecanismo de transmisión, en hombres.
Año 2021**

PROCEDENCIA	HSH	%	UDIs	%	TRA-Htx	%	RESTO	%	TOTAL	%
España	94	76,4	1	50	33	71,7	6	85,7	134	74,4
Europa	9	7,3	1	50,0	1	2,2	0	0,0	11	6,1
África	2	1,6	0	0,0	6	13,0	1	14,3	9	5,0
América	18	14,6	0	0,0	6	13,0	0	0,0	24	13,3
Asia	0	0,0	0	0,0	2	4,3	0	0,0	2	1,1
TOTAL	123	100	2	100	46	100	7	100	180	100

**TABLA 22.- VIH, Casos y porcentaje según Procedencia y mecanismo de transmisión, en mujeres.
Año 2021**

PROCEDENCIA	UDIs	%	TRA-Htx	%	TOTAL	%
España	0	0	17	65,4	17	63,0
Europa	0	0	1	3,8	1	3,7
África	0	0	1	3,8	1	3,7
América	1	100	7	26,9	8	29,6
TOTAL	1	100	26	100	27	100

a) Nuevas Infecciones de origen español

El 88,7% de las Nuevas Infecciones detectadas entre los españoles en 2021 son hombres, con una Razón de masculinidad de 7,9 (Tabla 19).

Para el total de NI de origen español, el 62,2% tiene un mecanismo de transmisión HSH, el 33,1% heterosexual y el 0,6% UDIs (Tabla 20). Entre los hombres el 70,1% son HSH, el 24,6% heterosexuales y el 0,7% UDIs. (Tabla 21). Entre las mujeres el 100% tienen un mecanismo de transmisión heterosexual (Tabla 22).

b) Nuevas Infecciones de origen foráneo

De los 207 casos diagnosticados en 2021, el 27,1% son **foráneos**. De ellos, el 21,4% proceden de Europa, el 17,8% de África, el 57,1% de América y el 3,6% de Asia (Tabla 19).

Entre los hombres, el 81,8% de los *europeos*, el 75% de los *americanos* y el 22,2% de los casos de origen africano tienen un mecanismo de transmisión sexual HSH. Por contra, el 66,7% de los casos de origen *africano* tienen un factor de riesgo heterosexual, frente al 9,1% de los europeos y el 25% de los americanos (Tabla 21).

Entre las mujeres de origen foráneo, el mecanismo de transmisión heterosexual supone el 100% de las nuevas infecciones en europeas y africanas, mientras que suponen el 87,5% de las americanas (Tabla 22).

4)Retraso diagnóstico 2021

Según el Sistema de Información de Nuevos Diagnósticos de VIH (SINIVIH) se define retraso diagnóstico (RD) a personas que presentan, en la primera determinación de linfocitos CD4 realizada tras el diagnóstico, un recuento inferior a 350 células/ μ l. Se considera que la enfermedad es avanzada (EA) cuando el recuento de linfocitos CD4 es inferior a 200 células/ μ l.

De los 207 casos notificados en el año 2021, el 53,6% (111 casos) tenía cifras de CD4 inferiores a 350 (RD) mientras que el 30,9% (64 casos) tenían cifras de CD4 inferiores a 200 en el momento del diagnóstico.

A) Retraso Diagnóstico (CD4 < 350) (RD)

De las 111 NI con Retraso diagnóstico en 2021, el 84,7% son hombres, con una Razón de masculinidad de 5,5 (Tabla 23b).

En cuanto a las variables de edad y sexo, tanto en hombres como en mujeres el grupo de edad más afectado es el comprendido entre los 50 y más años (31,9% en hombres y 29,4% en mujeres) (Tabla 23b).

Por categoría de transmisión y en el conjunto de ambos sexos, la transmisión sexual supone el 94,5%, de los cuales el 51,4% son HSH, y el 48,6% heterosexuales. La transmisión entre UDIs supone el 1% (Tabla 24b).

**TABLA 23b.- VIH, (RD) según grupos de edad y sexo.
Año 2021**

GRUPOS DE EDAD	HOMBRES	%	MUJERES	%	TOTAL	%
15-19 a.	1	1,1	2	11,8	3	2,7
20-24 a.	3	3,2	0	0,0	3	2,7
25-29 a.	9	3,0	3	17,6	12	10,8
30-34 a.	11	11,7	2	11,8	13	11,7
35-39 a.	12	12,8	1	5,9	13	11,7
40-44 a.	14	14,9	2	11,8	16	14,4
45-49 a.	14	14,9	2	11,8	16	14,4
50 + a.	30	31,9	5	29,4	35	32
TOTAL	94	100	17	100	111	100

**TABLA 24b.- VIH, (RD) según categoría de transmisión y sexo.
Año 2021**

CATEGORÍA DE TRANSMISIÓN	HOMBRES	%	MUJERES	%	TOTAL	%
HSH	54	57,4	0	0,0	54	48,6
UDIs	1	1,1	0	0,0	1	0,9
TRAHET	34	36,2	17	100	51	45,9
OTROS/DESC.	5	5,3	0	0,0	5	4,5
TOTAL	94	100	17	100	111	100

Según la procedencia de los casos, el 71,2% de los casos son *españoles*, un 8,1% *europeos*, el 6,3% *africanos* y el 13,5% de origen *americano* y el 0,9% *asiáticos*. Por categoría de transmisión, el 48,1% de los españoles son HSH, y el 46,8% heterosexuales. El 66,7% de las NI de origen *europeo* y 60% de los casos de origen *americano* son HSH, mientras que el 71,4% de los de origen *africano* son heterosexuales (Tabla 25b).

**TABLA 25b.- VIH, (RD) según procedencia y categoría de transmisión.
Año 2021**

PROCEDENCIA	HSH	%	UDIs	%	TRA-HET	%	RESTO	%	TOTAL	%
España	38	70,4	0	0	37	72,5	4	80,0	79	71,2
Europa	6	11,1	1	100,0	2	3,9	0	0,0	9	8,1
África	1	1,9	0	0,0	5	9,8	1	20,0	7	6,3
América	9	16,7	0	0,0	6	11,8	0	0,0	15	13,5
Asia	0	0,0	0	0,0	1	2,0	0	0,0	1	0,9
TOTAL	54	100	1	100	51	100	5	100	111	100

B) Enfermedad Avanzada (EA)

De las 64 NI con Enfermedad Avanzada al diagnóstico en 2021, el 82,8% son hombres, con una Razón de masculinidad de 4,8 (Tabla 26a). En cuanto a las variables de edad y sexo, tanto en hombres como en mujeres, el grupo de edad más afectado es el de 50 y más años (35,8% en hombres y 36,4% en mujeres)

**TABLA 26.- VIH, (EA) según grupos de edad y sexo.
Año 2021**

GRUPOS DE EDAD	HOMBRES	%	MUJERES	%	TOTAL	%
15-19 a.	0	0,0	1	0,4	1	0,1
20-24 a.	1	1,9	0	0,0	1	1,6
25-29 a.	9	17,0	3	27,3	12	18,8
30-34 a.	3	5,7	2	18,2	5	7,8
35-39 a.	6	11,3	0	0,0	6	9,4
40-44 a.	5	9,4	0	0,0	5	7,8
45-49 a.	10	18,9	1	9,1	11	17,2
50 + a.	19	35,8	4	36,4	23	35,9
TOTAL	53	100	11	100	64	100

**TABLA 27a.- VIH, (EA) según categoría de transmisión y sexo.
Año 2021**

CATEGORÍA DE TRANSMISIÓN	HOMBRES	%	MUJERES	%	TOTAL	%
HSH	26	49,1	0	0,0	26	40,6
UDIs	1	1,9	1	9,1	2	3,1
TRAHtx	23	43,4	10	91	33	51,6
OTROS/DESC.	3	5,7	0	0,0	3	4,7
TOTAL	53	100	11	100	64	100

Según la procedencia de los casos, el 76,6% de los casos son *españoles*, un 3,1% *europeos*, el 4,7% *africanos* y el 15,6% de origen *americano*. Por categoría de transmisión, el 38,8% de los *españoles* tienen un mecanismo de transmisión HSH y el 53,1% heterosexual. El 50% de los *americanos* y el 100% de *europeos* tienen un mecanismo de transmisión HSH, mientras que el 100% de las NI de origen *africano* y el 30% de los de origen *americano* tienen un mecanismo de transmisión heterosexual (Tabla 28a).

**TABLA 28a.- VIH, (EA) según procedencia y mecanismo de transmisión.
Año 2021**

PROCEDENCIA	HSH	%	UDIs	%	TRA-Htx	%	RESTO	%	TOTAL	%
España	19	73,1	0	0	26	81,3	4	80,0	49	76,6
Europa	2	7,7	0	0,0	0	0,0	0	0,0	2	3,1
África	0	0,0	0	0,0	3	9,4	0	0,0	3	4,7
América	5	19,2	1	100,0	3	9,4	1	20,0	10	15,6
Asia	0	0,0	0	0,0	1	4,3	0	0,0	1	1,9
TOTAL	26	100	1	100	32	100	5	100	64	100

4) Evolución

Aunque el comentario se realiza desde el inicio de Registro de Nuevas Infecciones (2000) las tablas que siguen se muestran desde el año 2011 por cuestión de espacio. La columna del Total sí corresponde al número de casos acumulado.

Entre los años 2000 y 2005 los casos diagnosticados de NI por el VIH muestran un predominio de transmisión heterosexual sobre la homosexual. A partir de 2005 la transmisión HSH supera la heterosexual y a partir de 2006 los casos entre HSH superan claramente en número y porcentaje a los que tienen como mecanismo la transmisión heterosexual llegando a la máxima diferencia en el año 2015 (67,9% HSH y 24,5% Tra-Het). En 2021 disminuye la diferencia en el porcentaje de casos entre HSH y Tra-Het, aunque esto puede variar cuando se consoliden los datos el próximo año. La transmisión entre los usuarios de drogas inyectadas desciende progresivamente desde el año 2000 llegando al mínimo en 2020 (1,1%). El número de NI anuales ha alcanzado el valor máximo en el año 2014, año en el que se introdujo la notificación directa de los Servicios de Laboratorios hospitalarios, con 383 NI diagnosticadas (Tabla 30 y Gráfico 4).

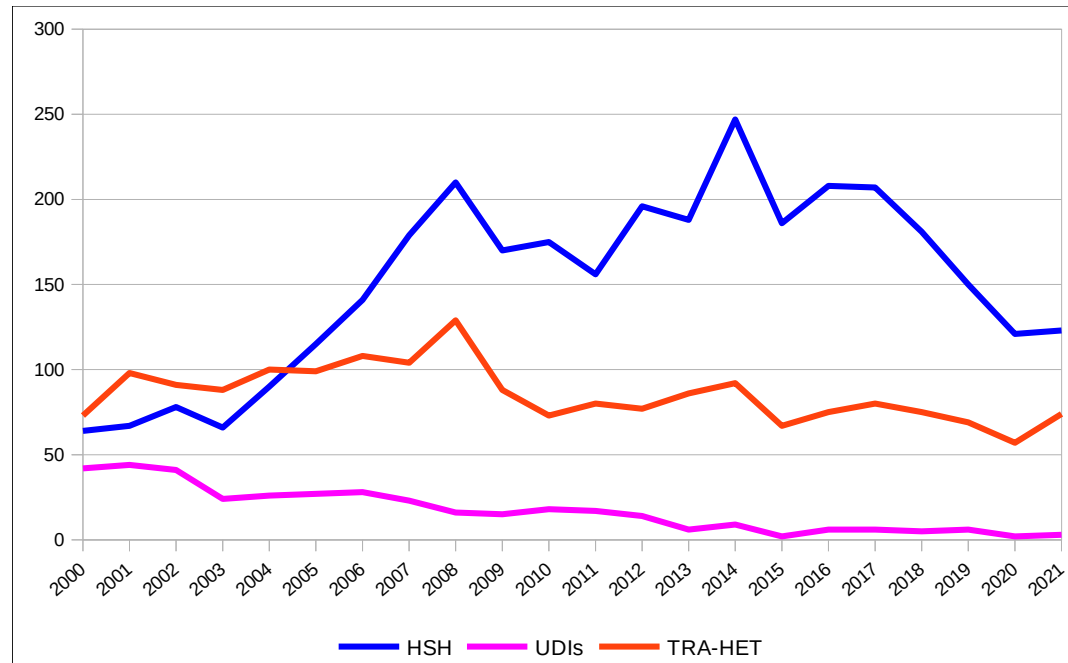
La diferencia entre sexos se mantiene desde el 2000, e incluso se ha ido incrementando hasta alcanzar el máximo en 2017, con una Razón de masculinidad de 9,7. En 2020 se ha alcanzado el valor más bajo en esta proporción (6,1). (Tabla 31 y Gráfico 5).

A lo largo del período de notificación de NI en las dos principales Áreas de Salud se ha observado fluctuaciones por años que más tarde se han ido corrigiendo. Entre los años 2000 a 2006 el número de casos notificados de VIH en Tenerife era superior al de Gran Canaria. En años posteriores se ha ido mejorando la notificación y registro de casos en Gran Canaria lo que ha hecho que, el número de casos por año declarados en este Área de Salud supere al de Tenerife. A lo largo del período estudiado se observa que ambas Áreas muestran, prácticamente, el mismo número total de casos notificados. (Tabla 32 y Gráfico 6a y 6b).

**Tabla 30.- VIH, casos según Categoría de transmisión y año.
Canarias. 31.12.2021**

Categoría de Transmisión	2011	%	2012	%	2013	%	2014	%	2015	%	2016	%	2017	%	2018	%	2019	%	2020	%	2021	%	Total 2000-2021	%
HSH	156	59,8	196	63,8	188	60,5	247	64,5	186	67,9	208	65,0	207	67,6	181	66,3	150	65,5	121	65,8	123	59,4	3319	56,3
UDIs	17	6,5	14	4,6	6	9,0	9	6,0	2	5,0	6	2,0	6	2,0	5	1,8	6	2,6	2	1,1	3	1,4	379	6,4
HSH + UDIs	1	0,4	0	0,0	1	0,3	1	0,3	0	0,0	0	0,0	1	0,3	0	0,0	0	0,0	0	0,0	0	0,0	12	0,2
HMR	1	0,4	1	0,3	0	0,0	0	0,0	0	0,0	0	0,0	0	0,0	0	0,0	0	0,0	0	0,0	0	0,0	18	0,3
TRA-HET	80	30,7	77	25,1	86	27,7	92	24,0	67	24,5	75	23,4	80	26,1	75	27,5	69	30,1	57	31,0	74	35,7	1883	31,9
OTROS/DESC	6	2,3	19	6,2	30	9,6	34	8,9	19	6,9	31	9,7	12	3,9	12	4,4	4	1,7	4	2,2	7	3,4	287	4,9
TOTAL	261	100	307	100	311	100	383	100	274	100	320	100	306	100	273	100	229	100	184	100	207	100	5898	100

**GRÁFICO 4. Nuevas infecciones por el VIH, según principales Categorías de Transmisión y año.
Canarias. 2000-2021**

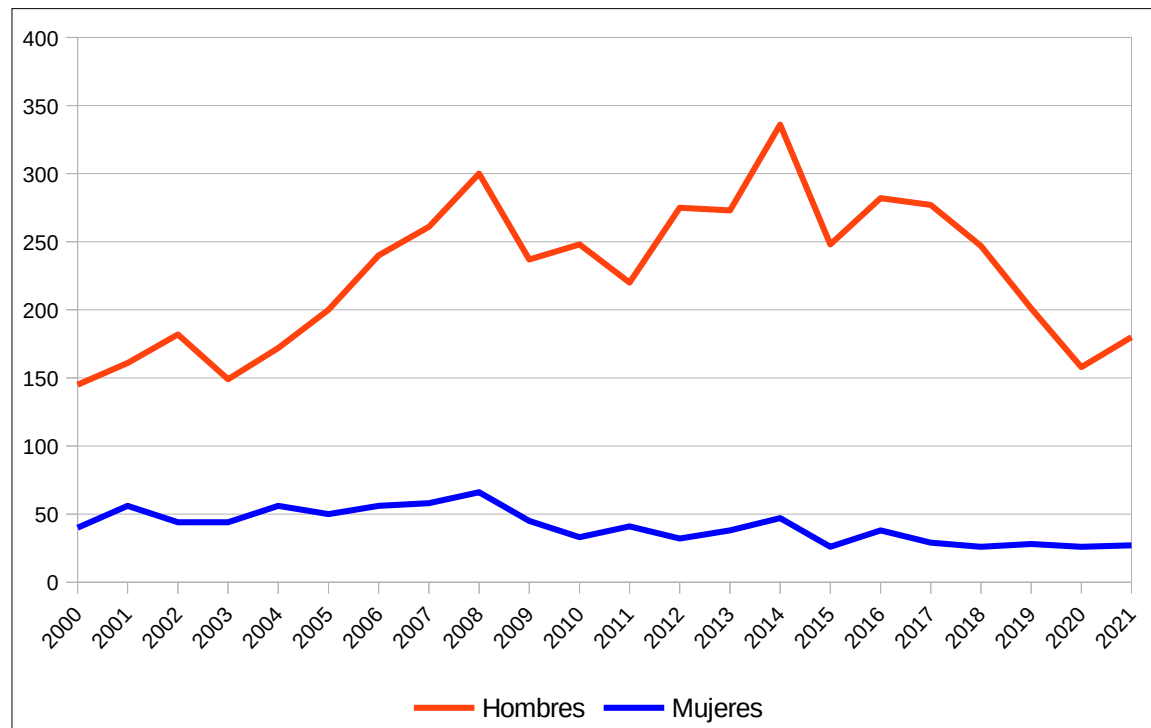


**TABLA 31.- VIH, casos según sexo y año.
Canarias. 31.12.2021**

Sexo	2011	%	2012	%	2013	%	2014	%	2015	%	2016	%	2017		2018	%	2019	%	2020	%	2021	%	Total 2000-2021	%
Hombres	220	84,3	275	89,6	273	87,8	336	87,7	248	90,5	282	88,1	277	90,5	247	90,5	201	87,8	158	85,9	180	87,0	4992	84,6
Mujeres	41	15,7	32	10,4	38	12,2	47	12,3	26	12,3	38	11,9	29	9,5	26	9,5	28	12,2	26	14,1	27	13,0	906	15,4
R.M.	5,4		8,6		7,2		7,1		9,5		7,4		9,6		9,5		7,2		6,1		6,7		5,5	
TOTAL	261	100	307	100	311	100	383	100	274	100	320	100	306	100	273	100	229	100	184	100	207	100	5898	100

*R.M. Razón de Masculinidad

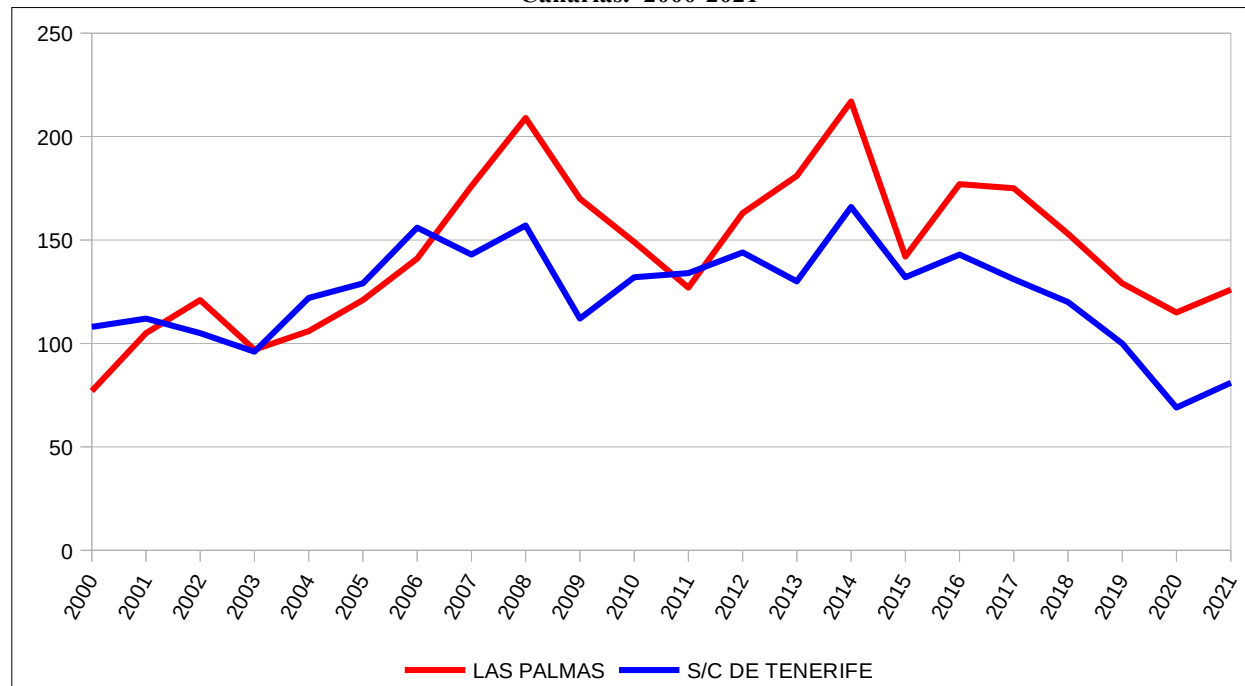
**GRÁFICO 5. Porcentaje de nuevas infecciones por el VIH, por sexo y año.
Canarias. 2000-2021**



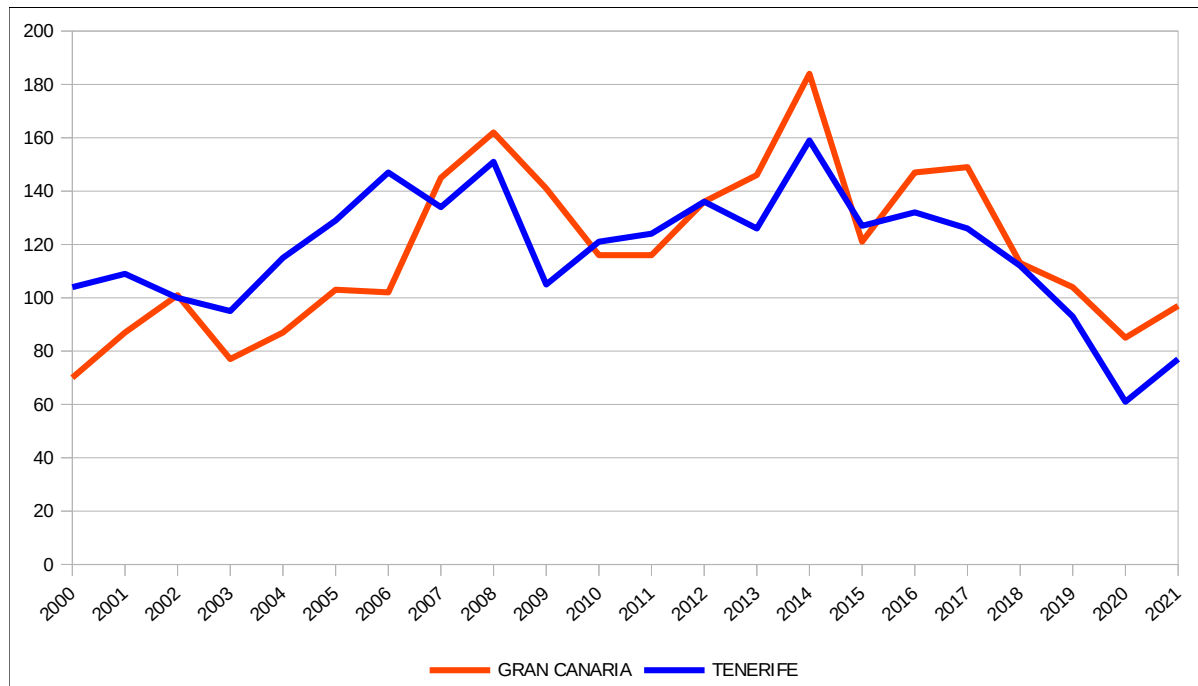
**TABLA 32.- VIH, casos por isla y año.
Canarias. 31.12.2021**

ISLA	2011	%	2012	%	2013	%	2014	%	2015	%	2016	%	2017	%	2018	%	2019	%	2020	%	2021	%	Total 2000-2021	%
LANZAROTE	8	3,1	12	3,9	18	5,8	17	4,4	13	4,7	17	5,3	14	4,6	24	8,8	17	7,4	20	10,9	12	5,8	345	5,8
FUERTEVENTURA	3	1,1	15	4,9	17	5,5	16	4,2	8	2,9	13	4,1	12	3,9	16	5,9	8	3,5	10	5,4	17	8,2	243	4,1
GRAN CANARIA	116	44,4	136	44,3	146	46,9	184	48,0	121	44,2	147	45,9	149	48,7	113	41,4	104	45,4	85	46,2	97	46,9	2589	43,9
TENERIFE	124	47,5	136	44,3	126	40,5	159	41,5	127	46,4	132	41,3	126	41,2	112	41,0	93	40,6	61	33,2	77	37,2	2583	43,8
LA GOMERA	1	0,4	2	0,7	1	0,3	0	0,0	0	0,0	1	0,3	1	0,3	3	1,1	2	0,9	0	0,0	1	0,5	29	0,5
LA PALMA	8	3,1	6	2,0	3	1,0	7	1,8	5	1,8	8	2,5	3	1,0	4	1,5	5	2,2	6	3,3	3	1,4	96	1,6
EL HIERRO	1	0,4	0	0,0	0	0,0	0	0,0	0	0,0	2	0,6	1	0,3	1	0,4	0	0,0	2	1,1	0	0,0	13	0,2
TOTAL	261	100	307	100	311	100	383	100	274	100	320	100	306	100	273	100	229	100	184	100	207	100	5898	100

**GRÁFICO 6a. Nuevas infecciones por el VIH, por provincia y año.
Canarias. 2000-2021**



**GRÁFICO 6b. Nuevas infecciones por el VIH, por principales Áreas de Salud y año.
Canarias. 2000-2021**



5) Consumo de antirretrovirales

TABLA 29.- Número de pacientes tratados en centros hospitalarios de Canarias y coste de antirretrovirales (€), por año. Canarias 31.12.2021

HOSPITAL	AÑO	2011	2012	2013	2014	2015	2016	2017	2018	2019	2020	2021
C.H. UNIVERSITARIO DE CANARIAS	Pacientes	980	931	953	973	1086	1102	1163	932	1210	1300	597
	Coste	6547599,79	6573532,00	6300751,09	5365221,6	5305887,62	5792420,94	5866007,95	5724400	5312987	4305667	3767536,77
H.U.G.C. DR. NEGRÍN	Pacientes	980	1024	1055	1101	1210	1291	1371	1413	1442	1496	1627
	Coste	7082733,88	7462001,79	7518357,5	6953030,93	7061214,92	7664840,68	7105864,06	6159169,98	5790635,82	6198336,78	6600384,65
C.H.U INSULAR-MATERNAL INFANTIL	Pacientes	1006	1061	1141	1219	1320	1454	1679	1763	1837	1913	1999
	Coste	7069841,9	7669460	7580142,67	6979446,67	7280388,61	8285623,18	8713766,11	8448606,35	8675535,94	9128821,94	9455815,66
H.U.N.S. CANDELARIA	Pacientes	960	1076	1139	1271	1371	1459	1566	1681	1778	1839	1891
	Coste	7090485,52	7987261,55	8173789,592	8168672,433	8850115,91	9780602	10541921,68	8736703,41	9823213,686	10458211,9	10318022,92
H.G. DE FUERTEVENTURA	Pacientes	134	154	174	193	220	223	255	271	273	302	271
	Coste	938.013,10	1037592,63	1167751,83	1156556,64	1223214,43	1368892,98	1445327,7	1375303,47	1363748,46	1411599,7	1375303,47
H.G. DE LA PALMA	Pacientes	62	70	66	72	84	95	99	99	102	111	115
	Coste	369847	411881,73	428758,1	437845,1	480793,1	537782,03	561016,67	518260,09	540240	546476	562586,49
H.DR. JOSÉ MOLINA OROSA	Pacientes	308	318	345	350	350	403	469	509	486	537	568
	Coste	2022248,81	2266301,75	2327344,19	2177544,38	2350107,12	2608572,99	2663978,9	2622756,5	2622709	2921843	3183432
TOTAL	Pacientes	4430	4634	4873	5179	5641	6027	6602	6668	7128	7498	7068
	Coste	31120770,1	33408031,5	33496895,0	31238317,8	32551721,7	36038734,8	36897883,1	33585199,8	34129069,9	34970956,3	35263081,96

**GRÁFICO 3.- Gasto por antirretrovirales (Millones de €) en pacientes VIH/SIDA, por año.
Canarias 31.12.21**

