

A N U A R I O
DEL
CONSORCIO DE SEGURIDAD, EMERGENCIA,
SALVAMENTO, PREVENCIÓN Y EXTINCIÓN DE
INCENDIOS DE LA ISLA DE LANZAROTE



AÑO 2014



CONSORCIO DE SEGURIDAD, EMERGENCIAS, SALVAMENTO,
PREVENCIÓN Y EXTINCIÓN DE INCENDIOS DE LANZAROTE

A N U A R I O 2014

ÍNDICE

– Introducción.....	Pág. 3
– Resumen de servicios realizados por el CSESPEILZ	Pág. 7
– Cuerpo de Bomberos del Consorcio.....	Pág. 13
– Resúmenes y comparativas. Actuaciones del Servicio del Cuerpo de Bomberos.....	Pág. 15
– Equipo de Excarcelación del Cuerpo de Bomberos	Pág. 43
– Unidad de Agentes de Emergencias del Consorcio	Pág. 48
– Resúmenes y comparativas. Actuaciones de la Unidad de Agentes de Emergencias.	Pág. 49
– Oficina Técnica. Resúmenes y comparativa. Planes de Autoprotección y Recomendaciones.	Pág. 58
– Segundo Estudio de Campo red de pluviales interna de la Oficina Técnica.....	Pág. 75
– Departamento de Administración.....	Pág. 92
– Relación de visitas de Centros Educativos a las instalaciones del Parque de Bomberos. Curso 2013-2014..	Pág. 95



CONSORCIO DE SEGURIDAD, EMERGENCIAS, SALVAMENTO,
PREVENCIÓN Y EXTINCIÓN DE INCENDIOS DE LANZAROTE

A N U A R I O 2014

INTRODUCCIÓN:

El Consorcio como organismo público compuesto por el Cabildo Insular de Lanzarote, la Administración Pública de la Comunidad Autónoma y los Ayuntamientos de Arrecife, Haría, San Bartolomé, Teguiise, Tías, Tinajo y Yaiza actúa conjuntamente para la consecución de un objetivo común: el desarrollo del servicio público de seguridad, emergencias, salvamento, prevención y extinción de incendios y del centro de control de todas las emergencias de la isla de Lanzarote.

Con el fin de facilitar una visión más completa y evolutiva de la función desempeñada, en esta Memoria se recoge, de forma sintetizada, la labor realizada por cada Cuerpo Operativo y Departamento de este Consorcio, no sólo en el año 2014 sino también a lo largo de los últimos años.

En esta parte introductoria de la Memoria, conviene destacar que las actuaciones realizadas por el Consorcio en el año 2014, ha crecido en un 42,18%, pasando de 810 actuaciones en el 2013 a 1.401 en el 2014.

De las actuaciones realizadas en el 2014, cabe destacar, en primer lugar, los servicios en inundaciones que registraron una subida del 435,90% en su variación porcentual con respecto al año 2013, debido principalmente a las fuertes lluvias padecidas en Lanzarote a finales de noviembre. También, un dato a tener en cuenta, es el incremento porcentual producido en las actuaciones de búsquedas y rescates de un 63,01%, consecuencia, sobretudo, del auge de la práctica de ocio y deporte al aire libre y en contacto con la naturaleza en la isla de Lanzarote. Las búsquedas y rescates realizados en mar fueron, en su mayor parte, de bañistas o personas practicando algún tipo de deporte acuático como el surf; en los rescates en tierra, fueron de senderistas y, en menor medida pero con mayor riesgo de daño para la integridad física de la persona, de deportistas de vuelo libre (ala delta o parapente). Así mismo, es de señalar, el incremento del 99% en la categoría de Otros, debido principalmente a las actuaciones realizadas en prevención por los cuerpos operativos del Consorcio, Cuerpo de Bomberos y Unidad de Agentes de Emergencias.

Por otro lado, las actuaciones en tráfico después del leve descenso experimentado en el año 2013, lamentablemente, han sufrido un incremento porcentual con respecto al año anterior de un 22,11%, en el 2014.

En las demás categorías la variación porcentual, a rasgos generales, no ha sufrido cambios significativos. La disminución de un 26,13% en los eventos deportivos, sabiendo que en el año 2013 el incremento sufrido en este tipo de eventos fue de 126,25% en relación al

A N U A R I O 2014

2012, es coherente con las necesidades y recursos de la isla. También, es de resaltar, el leve ascenso en los eventos lúdico-festivos, de un 13,04%, señal de la mejoría que poco a poco están teniendo las administraciones locales.

Durante el año 2014, los buenos resultados obtenidos por la “Campaña de Autoprotección para Escolares de Primaria”, actividad que hemos fusionado con la ya existente, “Visita a las instalaciones al Parque de Bomberos de este Consorcio” e integrada dentro de las actuaciones de la “IX Semana de la Prevención de Incendios”, con un aumento en la variación porcentual con respecto al curso anterior de un 176,47%, ha sido un indicativo positivo que ha visto recompensado nuestro esfuerzo de traer la “Semana de la Prevención de Incendios” a Lanzarote, que viene celebrando desde 2006 el Área de Salud de Prevención de FUNDACIÓN MAPFRE y la Asociación Profesional de Técnicos de Bomberos (APTB) junto con los servicios de extinción y prevención de incendios de varias administraciones españolas en distintas provincias, comarcas y ciudades del país. Además, en la actualidad, esta iniciativa se está desarrollando con gran acogida entre la población infantil de Argentina, Guatemala, Ecuador, México, Panamá, Perú y Uruguay.

A finales del 2014, tuvimos el placer de celebrar la “I Semana de la Prevención en Lanzarote”. Fue presentada en el Cabildo de Lanzarote e inaugurada con la realización de un “Ejercicio Simulacro de Evacuación” del mismo. Durante su celebración, se impartieron varias “Charlas de Autoprotección” y “Charlas de Medidas Contra incendios” dirigidas a los alumnos y personal docente de diferentes centros educativos de la isla, en los cuales también se realizaron “Ejercicios Simulacros de Evacuación”. Así mismo, se celebró una exhibición de “Simulacro de Extracción y Rescate de Víctima en Accidente de Tráfico” por el Equipo de Excarcelación del Consorcio, en uno de ellos. Además, se pudo disfrutar de un “Simulacro y Ejercicio de Explosión de Depósitos de Combustibles” en el Hospital Doctor José Molina Orosa, un “Ejercicio de Exhibición Marítimo” y una “Exposición de Medios y Recursos Materiales de Seguridad y Emergencias” en el Recinto Ferial de Arrecife.

En el año 2014, el Consorcio ha proseguido con sus funciones de prestación del citado servicio público, así como, en el marco de sus competencias, ha continuado con la labor de mantener un eficaz sistema de prevención e investigación, desarrollando una estrategia acorde con los objetivos marcados por la Estrategia Europa 2020, con la finalidad de contribuir al crecimiento sostenible de Lanzarote, a través de la ayuda a promover la adaptación al cambio climático y la prevención y gestión de riesgos de desastres, garantizando la preparación ante las amenazas naturales o provocadas por el hombre, desarrollando sistemas de gestión de catástrofes fortaleciendo la resiliencia de cada uno de los lugares de la isla. En concordancia, en octubre de 2014, fue un auténtico honor para el Consorcio haber



CONSORCIO DE SEGURIDAD, EMERGENCIAS, SALVAMENTO,
PREVENCIÓN Y EXTINCIÓN DE INCENDIOS DE LANZAROTE

A N U A R I O 2014

adquirido el compromiso con la “Campana Mundial para una Mayor Resiliencia: ¡Mi ciudad se está preparando! que está llevando a cabo la Oficina de las Naciones Unidas para la Reducción del Riesgo de Desastres (UNISDR) por todo el mundo, para contribuir a la mejora de la resiliencia en Lanzarote. Uno de los primeros pasos dados por esta Entidad, en relación a este compromiso recién adquirido, fue presentar el proyecto de la adaptación, elaboración y/o actualización e implantación de los planes de emergencias municipales e insular al cambio climático “Hacia una Lanzarote más resiliente 2020”, con el objeto de contribuir a fortalecer la respuesta de la isla ante los riesgos de desastres, en el Cabildo de Lanzarote, miembro de la mencionada campaña de la UNISDR, que viendo la necesidad existente ha sabido incluir dicho proyecto en el Plan de Acciones para la Estrategia Lanzarote 2020.

La Unión Europea en su estrategia 2020, hace mucho hincapié en la adaptación al cambio climático, fenómeno definido por la Convención de las Naciones Unidas sobre Cambio Climático como: “un cambio en el clima, atribuible directa o indirectamente a la actividad humana, que altera la composición de la atmósfera mundial y que se suma a la variabilidad climática natural observada durante periodos de tiempo comparables”, ya que en los últimos diez años los cambios que está sufriendo el planeta son demasiado visibles para hacer caso omiso de ellos y sus consecuencias. Una problemática, que está siendo estudiada muy de cerca a nivel internacional, es el aumento de la biomasa de medusas y su distribución en un océano cambiante debido a este fenómeno. Por lo que, haciéndose eco de la misma, el Gobierno de Canarias crea una red de observación, la “REDPROMAR” y el “Programa de vigilancia y alerta ante la presencia de medusas y otros organismos gelatinosos nocivos en las Costas de Canarias. Por ello, en junio de 2014, en colaboración con la REDPROMAR, el Consorcio organizó unas jornadas divulgativas en relación a la temática en cuestión dirigida a las Cofradías de Pescadores de la isla de Lanzarote y a entidades público y privadas, que sufren directa o indirectamente las consecuencias del aumento de la presencia de estos individuos en los últimos años en las costas y playas de la isla

Por otro lado, en la presente Memoria, nos complace compartir con todos el logro de haber conseguido la inclusión como socio, durante este ejercicio 2014, junto al Consorcio de Prevención, Extinción de incendios y Salvamento de la Isla de Tenerife, al SRPC, IP-RAM - Serviço Regional de Protecção Civil da Região Autónoma da Madeira y al Serviço Nacional de Protecção Civil de Cabo Verde, en el Proyecto BOMBER.2, cofinanciado en un 85% por los fondos FEDER para el Programa de Cooperación Transnacional Madeira-Azores-Canarias para impulsar la implantación de las TIC y la mejora de los cuerpos de emergencias, ha supuesto un gran orgullo para el Consorcio que ha visto de esta manera recompensado el esfuerzo y trabajo iniciado a finales del 2012.



CONSORCIO DE SEGURIDAD, EMERGENCIAS, SALVAMENTO,
PREVENCIÓN Y EXTINCIÓN DE INCENDIOS DE LANZAROTE

A N U A R I O 2014

Para finalizar, agradecer al Servicio de Búsqueda y Salvamento (SAR) del Mando Aéreo de Canarias, compuesto por el 802 Escuadrón de Fuerzas Aéreas y el Centro Coordinador de Salvamento (RCC Canarias), por haber contado con el Consorcio para colaborar y participar en el Simulacro de Accidente Aéreo denominado “CANASAR”, ofreciéndonos una oportunidad inigualable para valorar la capacidad real de reacción y atención ante un accidente de un vuelo de pasajeros que tiene la isla de Lanzarote. Nuestra característica de insularidad y ser uno de los destinos turísticos mundiales por excelencia, hace que el volumen de tráfico aéreo en nuestro territorio siga “*in crecendo*”, consecuentemente este tipo de ejercicios son imprescindibles para poder estar preparados y saber mitigar y minimizar al máximo los posibles daños materiales y personales en caso de ocurrir un accidente similar en la realidad.

El Consorcio de Seguridad, Emergencia, Salvamento, Prevención y Extinción de Incendios de la isla de Lanzarote, , mediante la presente Memoria, desea agradecer profundamente el respaldo y la confianza que desde su constitución en el año 2008, le han dado los Consejeros y autoridades representantes del Excmo. Cabildo de Lanzarote, de la Administración Pública de la Comunidad Autónoma y de los Ayuntamientos de Arrecife, Haría, San Bartolomé, Teguiise, Tias, Tinajo y Yaiza, miembros integrantes de este organismo público de naturaleza consorcial.

Asimismo, nuestro más sincero agradecimiento a los profesionales de las Fuerzas y Cuerpos de Seguridad Pública (Policía Nacional, Guardia Civil y Policía Local) que día a día velan por la seguridad de nuestra ciudadanía y al personal profesional y voluntario de las Entidades Públicas y Privadas dedicadas al servicio de la prevención, seguridad, emergencia y sanidad que cada día trabajan para la mejora de nuestra sociedad, por la excelente predisposición y colaboración demostrada hasta el presente con nosotros.



CONSORCIO DE SEGURIDAD, EMERGENCIAS, SALVAMENTO,
PREVENCIÓN Y EXTINCIÓN DE INCENDIOS DE LANZAROTE

A N U A R I O 2014

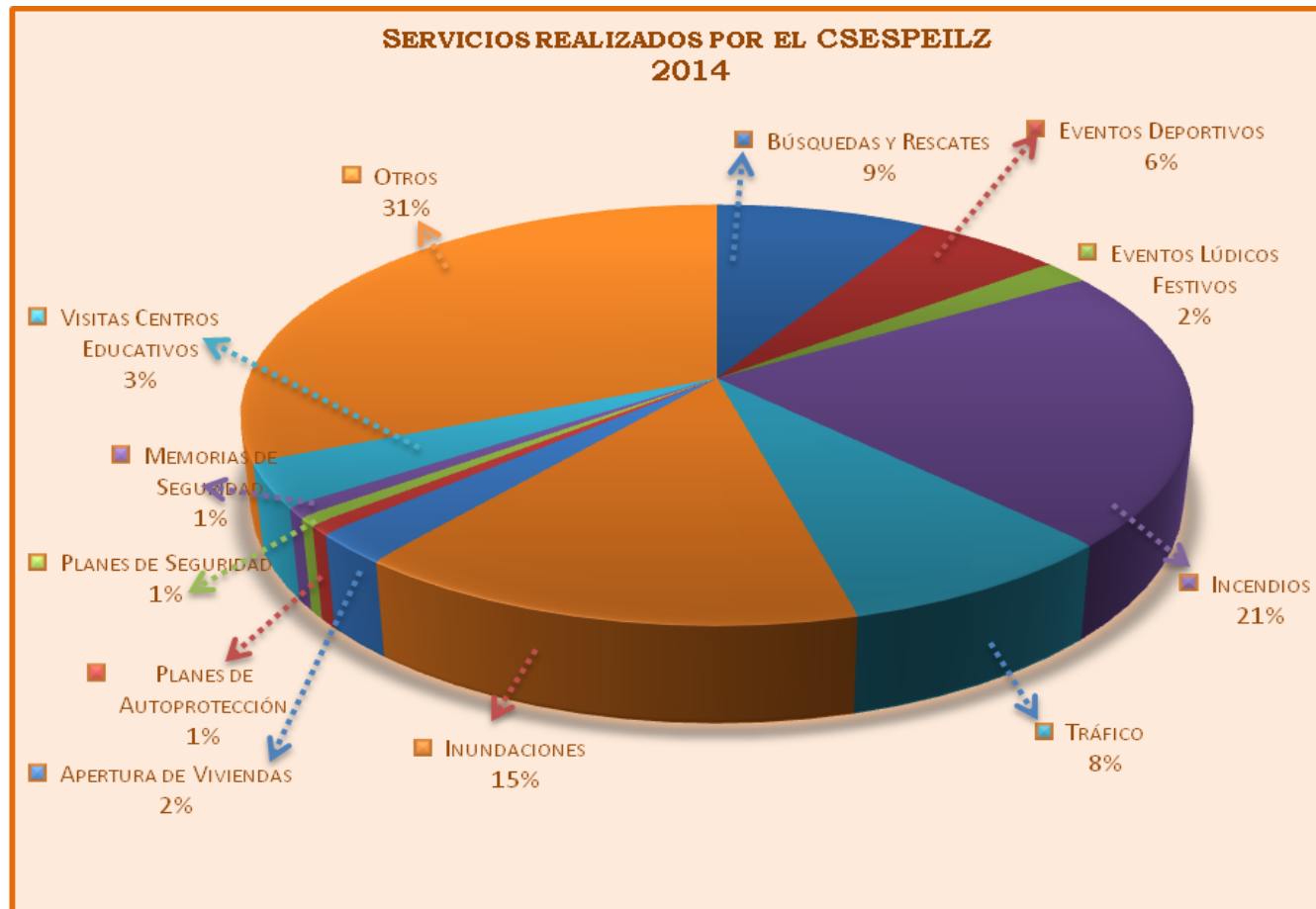
SERVICIOS REALIZADOS POR EL CONSORCIO DE SEGURIDAD, EMERGENCIA, SALVAMENTO, PREVENCIÓN Y EXTINCIÓN DE INCENDIOS DE LA ISLA DE LANZAROTE.

AÑO 2014

CLASE DE SERVICIO	Nº
Búsquedas y Rescates	119
Eventos Deportivos	82
Eventos Lúdicos Festivos	26
Incendios	301
Tráfico	116
Inundaciones	209
Apertura de Viviendas	33
Planes de Autoprotección	10
Planes de Seguridad	9
Memorias de Seguridad	11
Visitas Centros Educativos	47
Otros	438
TOTAL	1.401



A N U A R I O 2014





A N U A R I O 2014

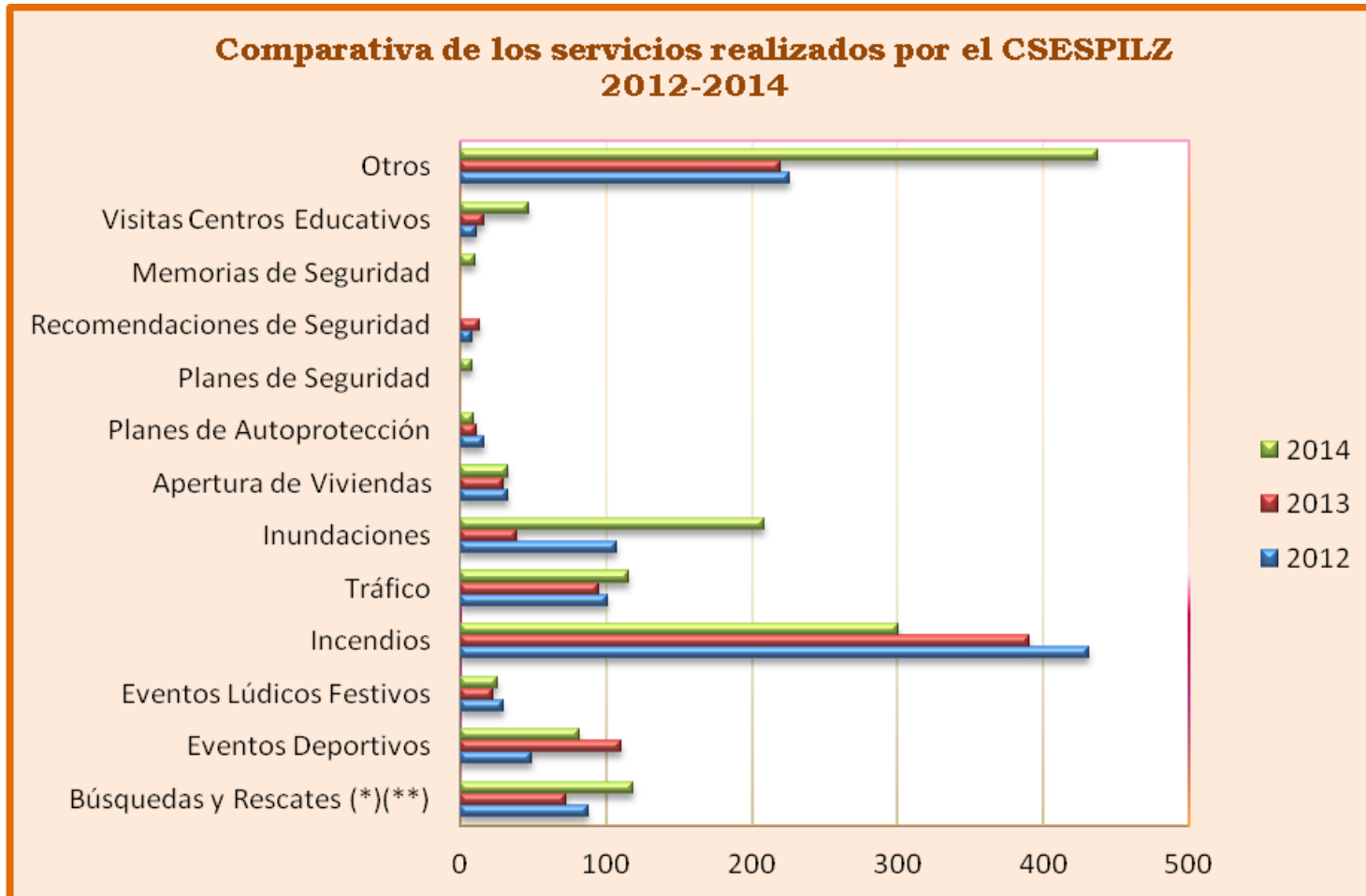
COMPARATIVA DE LOS SERVICIOS REALIZADOS POR EL CSESPEILZ 2012-2014	2012	2013	2014
Búsquedas y Rescates (*)(**)	88	73	119
Eventos Deportivos	49	111	82
Eventos Lúdicos Festivos	30	23	26
Incendios	432	391	301
Tráfico	102	95	116
Inundaciones	108	39	209
Apertura de Viviendas	33	30	33
Planes de Autoprotección	17	12	10
Planes de Seguridad	-	-	9
Recomendaciones de Seguridad	9	14	-
Memorias de Seguridad	-	-	11
Visitas Centros Educativos	12	17	47
Otros	226	220	438
TOTAL	1106*	1.025*	1.401

(*) Ref: persona, animales y bienes materiales.

(**) Búsquedas y Rescate integra los servicios realizados por los dos cuerpos operativos de esta Entidad.



A N U A R I O 2014



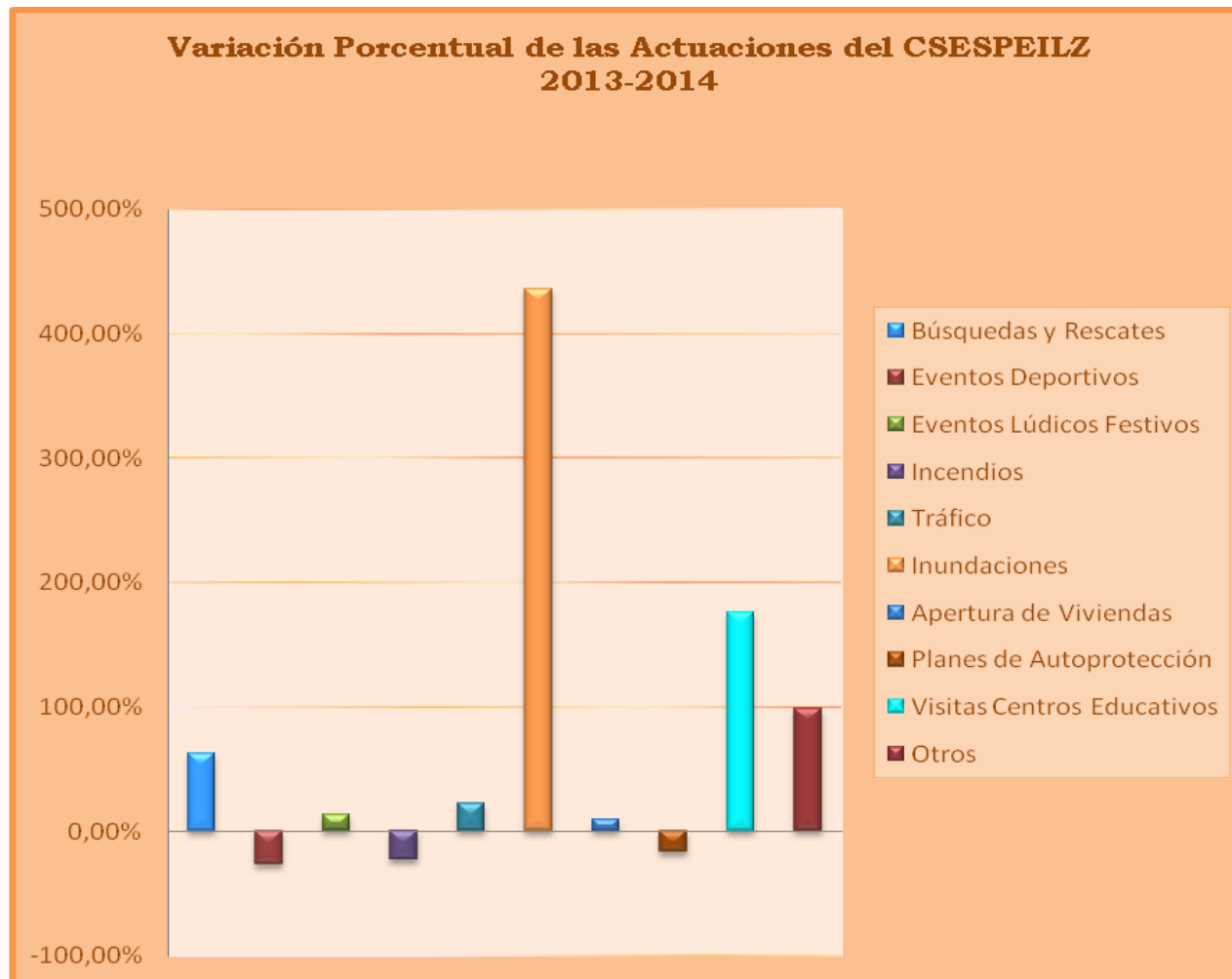


A N U A R I O 2014

Variación porcentual de las actuaciones realizadas por el CSESPEILZ		
CATEGORÍA	2012-2013	2013-2014
Búsquedas y Rescates	-17,05%	63,01%
Eventos Deportivos	126,53%	-26,13%
Eventos Lúdicos Festivos	-23,33%	13,04%
Incendios	-9,49%	-23,02%
Tráfico	-6,86%	22,11%
Inundaciones	-63,89%	435,90%
Apertura de Viviendas	-9,09%	10,00%
Planes de Autoprotección	-29,41%	-16,67%
Recomendaciones de Seguridad	55,56%	
Visitas Centros Educativos	41,67%	176,47%
Otros	-2,65%	99,09%



A N U A R I O 2014



A N U A R I O 2014

CUERPO DE BOMBEROS DEL CONSORCIO:

Durante el año 2014 el Cuerpo de Bomberos del Consorcio de Seguridad, Emergencias, Salvamento y Extinción de incendios de la isla de Lanzarote ha realizado un total de 1.143 servicios, lo que supone un incremento de un 41,11% con respecto al ejercicio anterior. En cuanto a la clasificación porcentual de las actuaciones, el 26,33% fueron incendios, el 10,15% fueron en tráfico, el 8,66% en rescates, el 18,29% en inundaciones, el 2,89% en apertura de viviendas y el 33,68% en otros servicios como los de prevención. En este sentido, cabe destacar que todas las categorías han visto aumentado el número de actuaciones a excepción de incendios, que ha visto disminuido su número en un 23,02% debido, en su mayor parte, al descenso de un 32,13% en intervenciones por quema de contenedores y basura, y de un 44,78% en vehículos.

Por otro lado, hay que resaltar el notable incremento de actuaciones en la categoría de inundaciones con un total de 209 servicios realizados, con un aumento porcentual de un 435,90% con respecto al año anterior, debido a las fuertes lluvias acaecidas en el mes de noviembre. Ha sido un factor decisivo para que el Consorcio, que continuando con su labor de prevención ante riesgos de desastres por lluvias en Lanzarote iniciada en verano del 2013, haya tomado la iniciativa de crear la *Comisión de Seguimiento de Lluvias de Lanzarote* en conjunto con las entidades público y privadas que, directa o indirectamente, intervienen en la toma de decisiones y/o ejecución de actuaciones en materia de aguas para la mejora de la resiliencia de la isla ante el riesgo de desastres y catástrofes por amenaza de este fenómeno natural.

Asimismo, un dato a resaltar que se refleja en el presente Anuario es el creciente aumento de actuaciones en rescates, con un total de 99 servicios. Siendo el incremento porcentual, en relación con el año anterior, de un 76,79%. Un factor determinante para este incremento es el auge de las actividades deportivas-recreativas al aire libre en contacto con la naturaleza en la isla de Lanzarote. Cabe señalar que, el 31,31% de esta categoría son actuaciones realizadas en mar y el 23,23% en senderos y montañas. De estas últimas, el 26,09% son de rescates de deportistas de alto riesgo que practican el vuelo libre (Ala Delta y Parapente) y el 43,48% son de senderistas. En cuanto al porcentaje del total restante corresponden a, un 16% de rescate de animales, un 7% de menores*, un 7% de personas atrapadas en ascensor, el 11% de rescate en viviendas y el 4% en otro tipo de rescates. (*Menores: 71,43% encerrados en vehículo, el 14,29% encerrado en habitación y el 14,29% causa accidente doméstico.).

Tampoco nos deja indiferentes el aumento del 22,11% en la actuaciones de tráfico que se aprecia en la variación porcentual del presente, de los 95 servicios realizados en el 2013 se ha pasado a 116 en el 2014.



CONSORCIO DE SEGURIDAD, EMERGENCIAS, SALVAMENTO,
PREVENCIÓN Y EXTINCIÓN DE INCENDIOS DE LANZAROTE

A N U A R I O 2014

Las actuaciones catalogadas como Otras también se han visto incrementadas en un 93,47%. Dentro de esta categoría, entre otros servicios, se incluyen los preventivos realizados para eventos lúdicos, festivos y deportivos, ejercicios simulacros, limpiezas de calzada, etc.

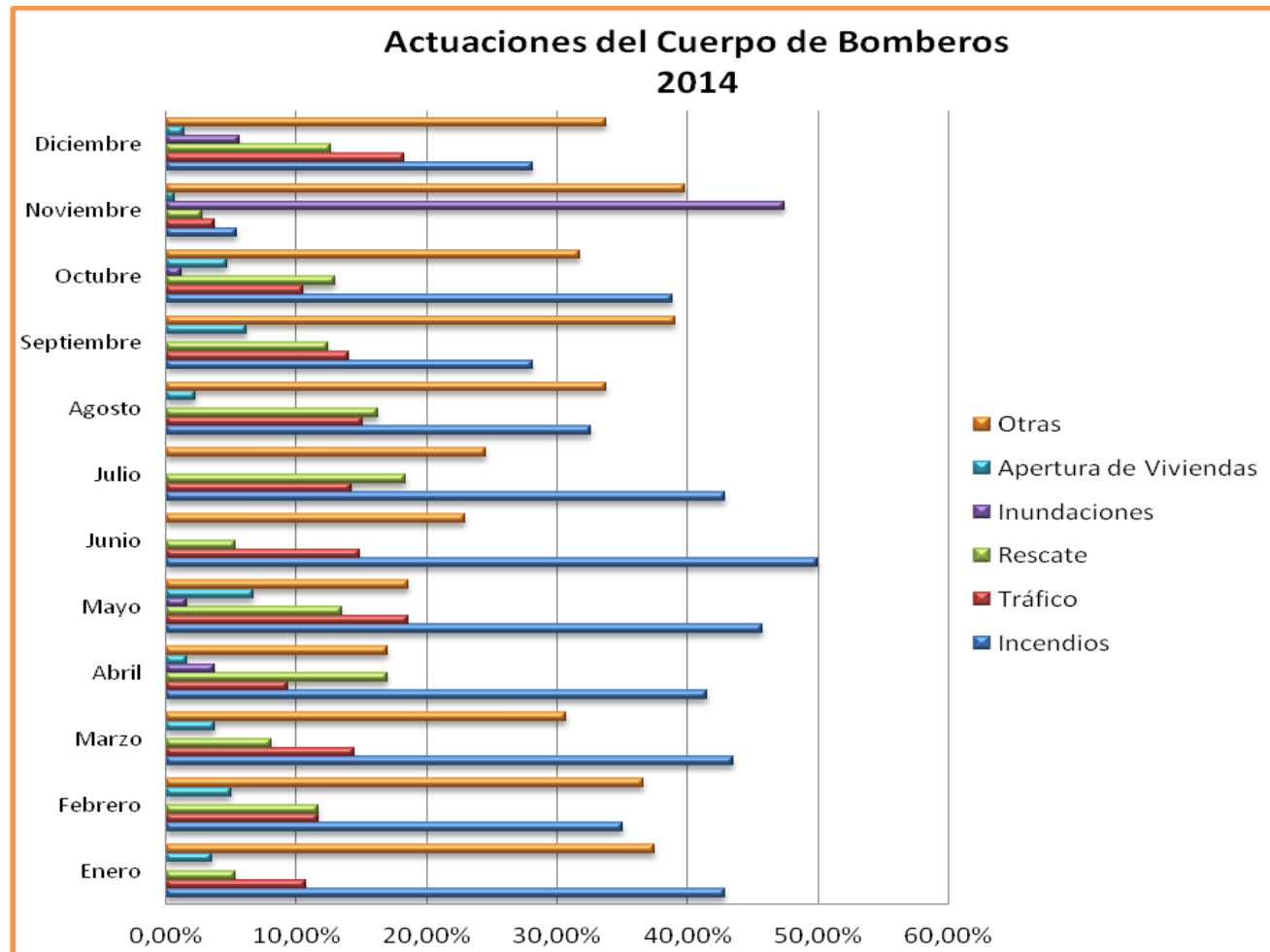


A N U A R I O 2014

ACTUACIONES DEL CUERPO DE BOMBEROS 2014							
	Incendios	Tráfico	Rescate	Inundaciones	Apertura de Viviendas	Otras	TOTAL
Enero	24	6	3	0	2	21	56
Febrero	21	7	7	0	3	22	60
Marzo	27	9	5	0	2	19	62
Abril	22	5	9	2	6	9	53
Mayo	27	11	8	1	1	11	59
Junio	37	11	4	0	5	17	74
Julio	21	7	9	0	0	12	49
Agosto	28	13	14	0	2	29	86
Septiembre	18	9	8	0	4	25	64
Octubre	33	9	11	1	4	27	85
Noviembre	23	16	12	201	3	169	424
Diciembre	20	13	9	4	1	24	71
TOTAL	301	116	99	209	33	385	1143



A N U A R I O 2014



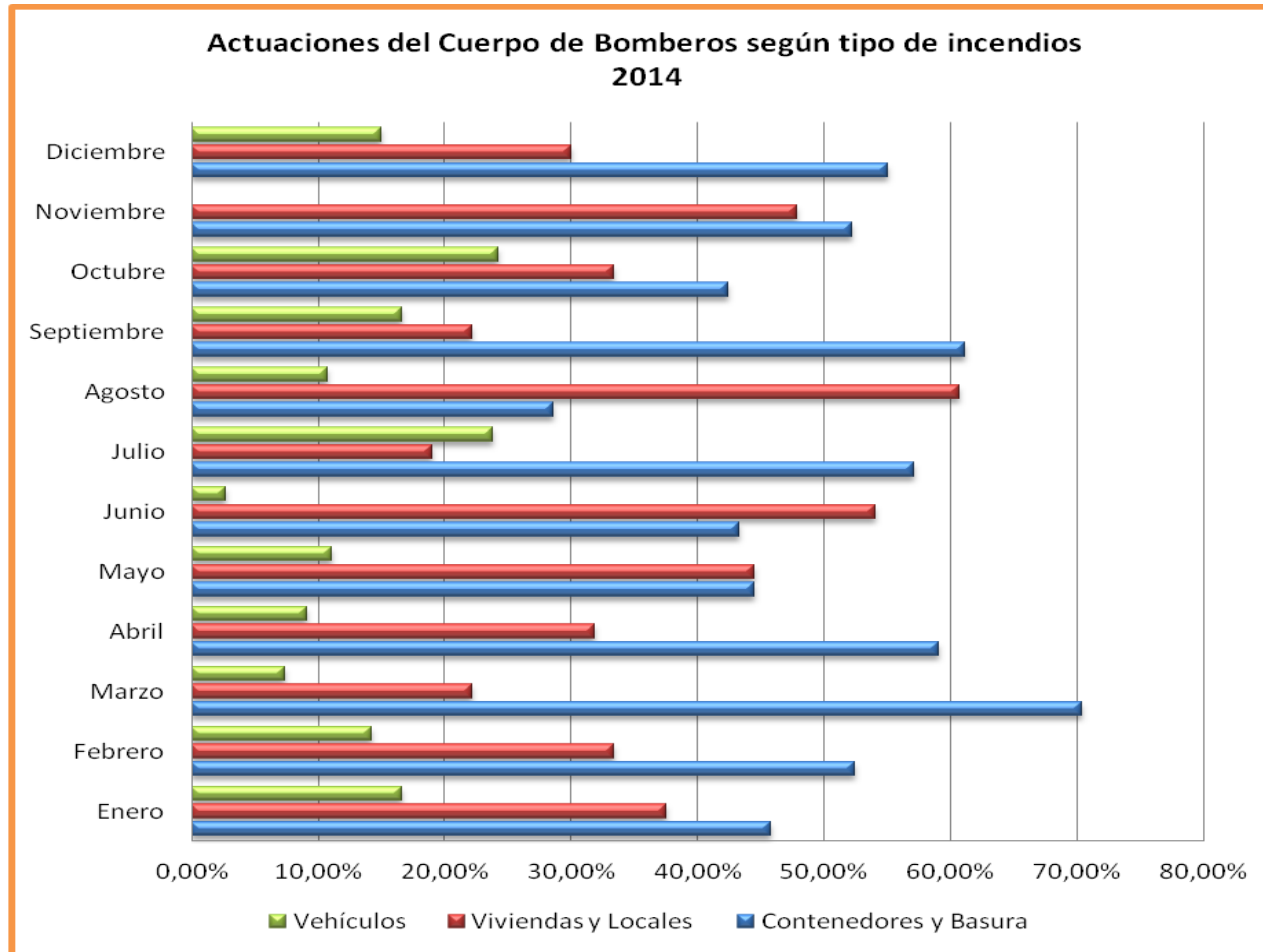


A N U A R I O 2014

Por tipo de Incendios 2014				
	Contenedores y Basura	Viviendas y Locales	Vehículos	TOTAL
Enero	11	9	4	24
Febrero	11	7	3	21
Marzo	19	6	2	27
Abril	13	7	2	22
Mayo	12	12	3	27
Junio	16	20	1	37
Julio	12	4	5	21
Agosto	8	17	3	28
Septiembre	11	4	3	18
Octubre	14	11	8	33
Noviembre	12	11	0	23
Diciembre	11	6	3	20
Total	150	114	37	301

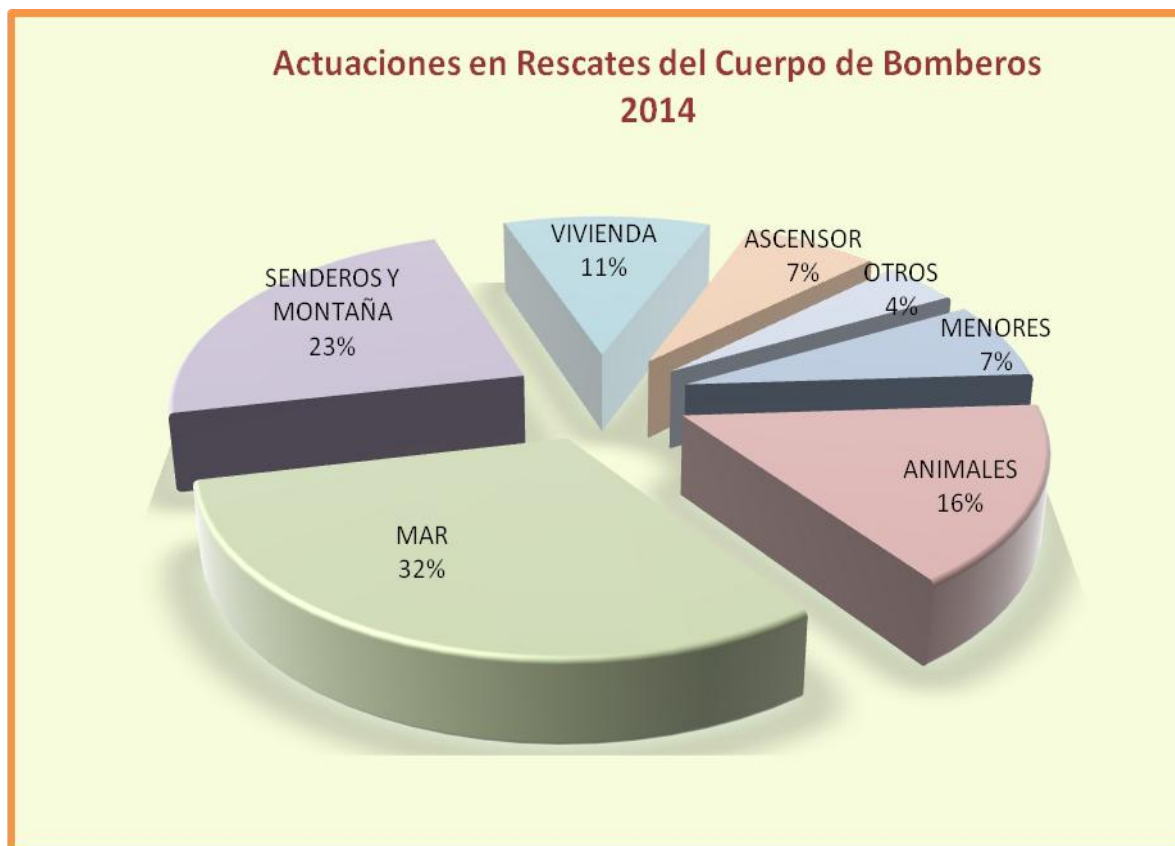


A N U A R I O 2014





A N U A R I O 2014



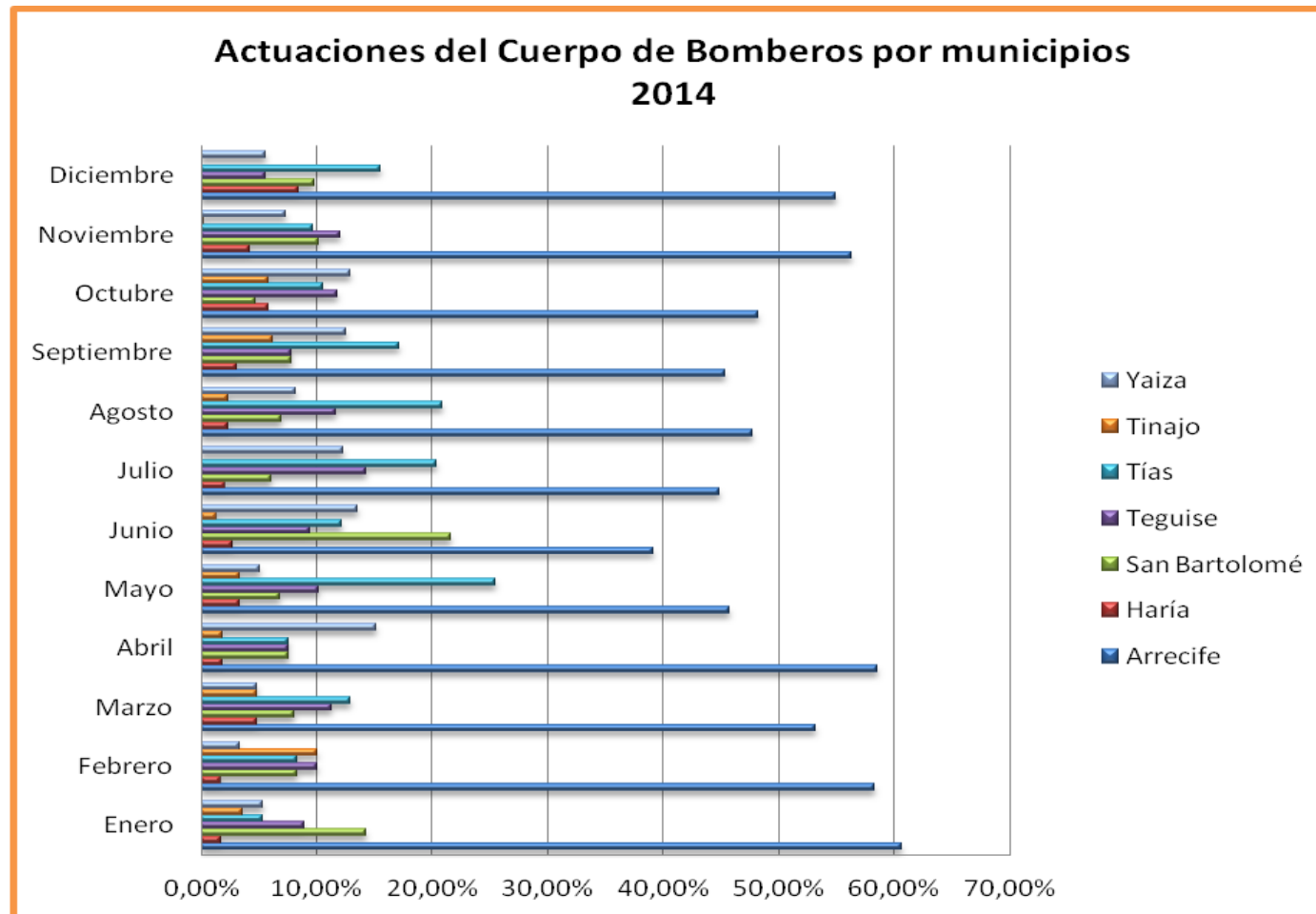


A N U A R I O 2014

Actuaciones del Cuerpo de Bomberos por Municipios 2014								
	Arrecife	Haría	San Bartolomé	Teguise	Tías	Tinajo	Yaiza	TOTAL
Enero	34	1	8	5	3	2	3	56
Febrero	35	1	5	6	5	6	2	60
Marzo	33	3	5	7	8	3	3	62
Abril	31	1	4	4	4	1	8	53
Mayo	27	2	4	6	15	2	3	59
Junio	29	2	16	7	9	1	10	74
Julio	22	1	3	7	10	0	6	49
Agosto	41	2	6	10	18	2	7	86
Septiembre	29	2	5	5	11	4	8	64
Octubre	41	5	4	10	9	5	11	85
Noviembre	239	18	43	51	41	1	31	424
Diciembre	39	6	7	4	11	0	4	71
TOTAL	600	44	110	122	144	27	96	1143



A N U A R I O 2014





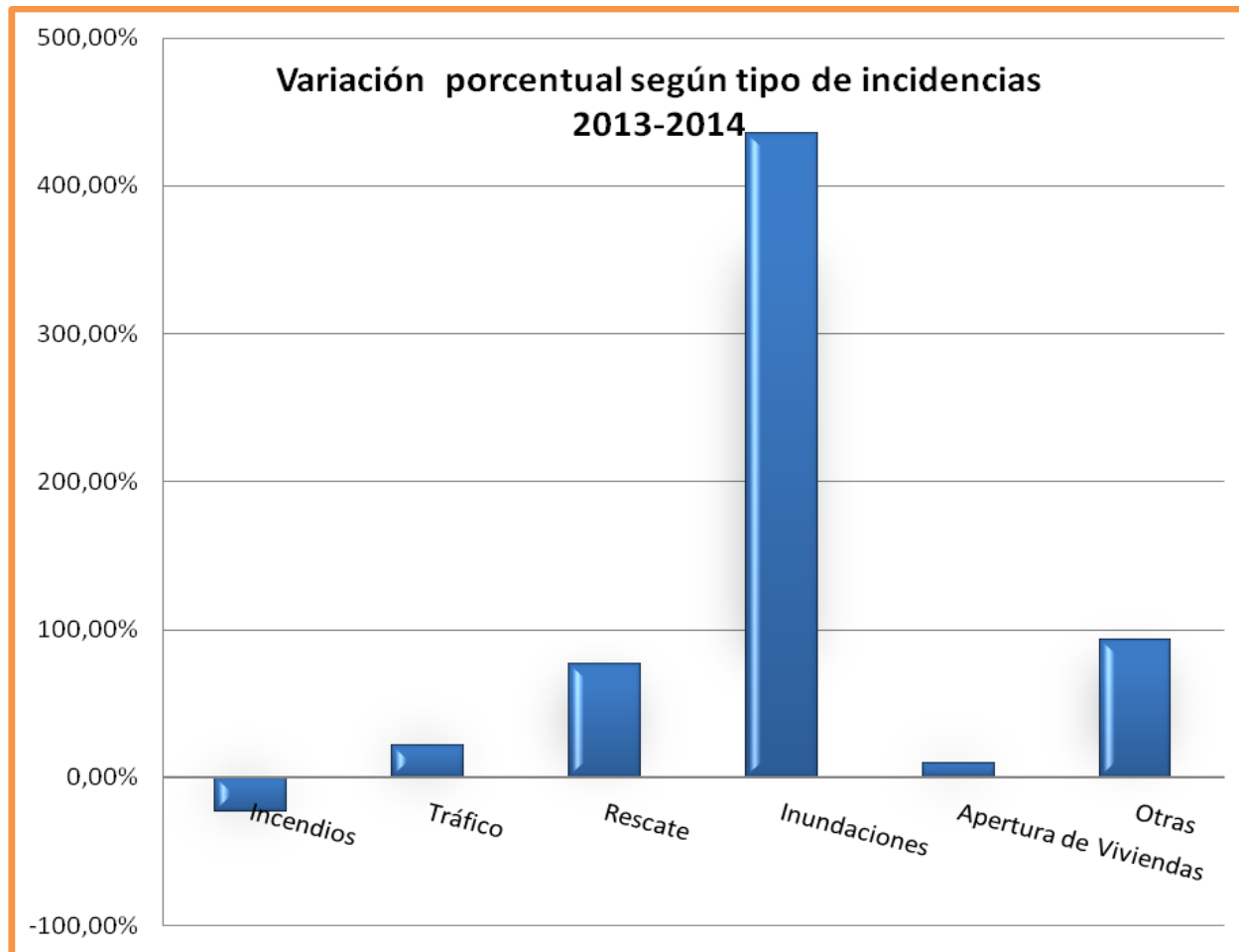
A N U A R I O 2014

Comparativa Tipo de Incidencias 2008-2014							
	2008	2009	2010	2011	2012	2013	2014
Incendios	468	442	420	356	432	391	301
Tráfico	99	113	101	83	102	95	116
Rescate	54	55	62	66	75	56	99
Inundaciones	54	13	19	95	108	39	209
Apertura de Viviendas	14	17	27	26	33	30	33
Otras	162	221	176	188	215	199	385
TOTAL	851	861	805	734	965	810	1143

Variación Porcentual Anual según Tipo de Incidencias						
	2008-9	2009-10	2010-11	2011-2012	2012-2013	2013-2014
Incendios	-5,56%	-4,98%	-15,24%	21,35%	-9,49%	-23,02%
Tráfico	14,14%	-10,62%	-17,82%	22,89%	-6,86%	22,11%
Rescate	1,85%	12,73%	6,45%	13,64%	-25,33%	76,79%
Inundaciones	-75,93%	46,15%	400,00%	14,00%	-63,89%	435,90%
Apertura de Viviendas	21,43%	58,82%	-3,70%	26,92%	-9,09%	10,00%
Otras	36,42%	-20,36%	6,82%	14,36%	-7,44%	93,47%

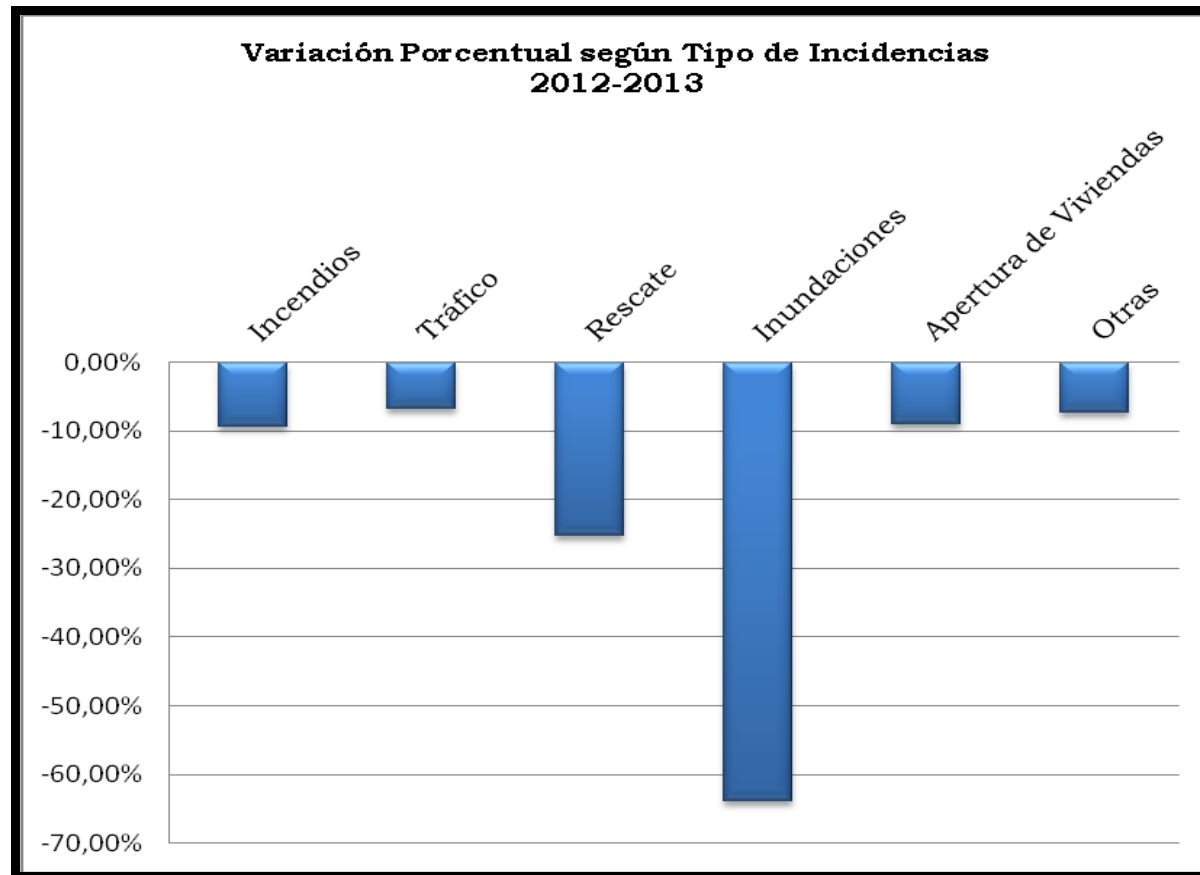


A N U A R I O 2014



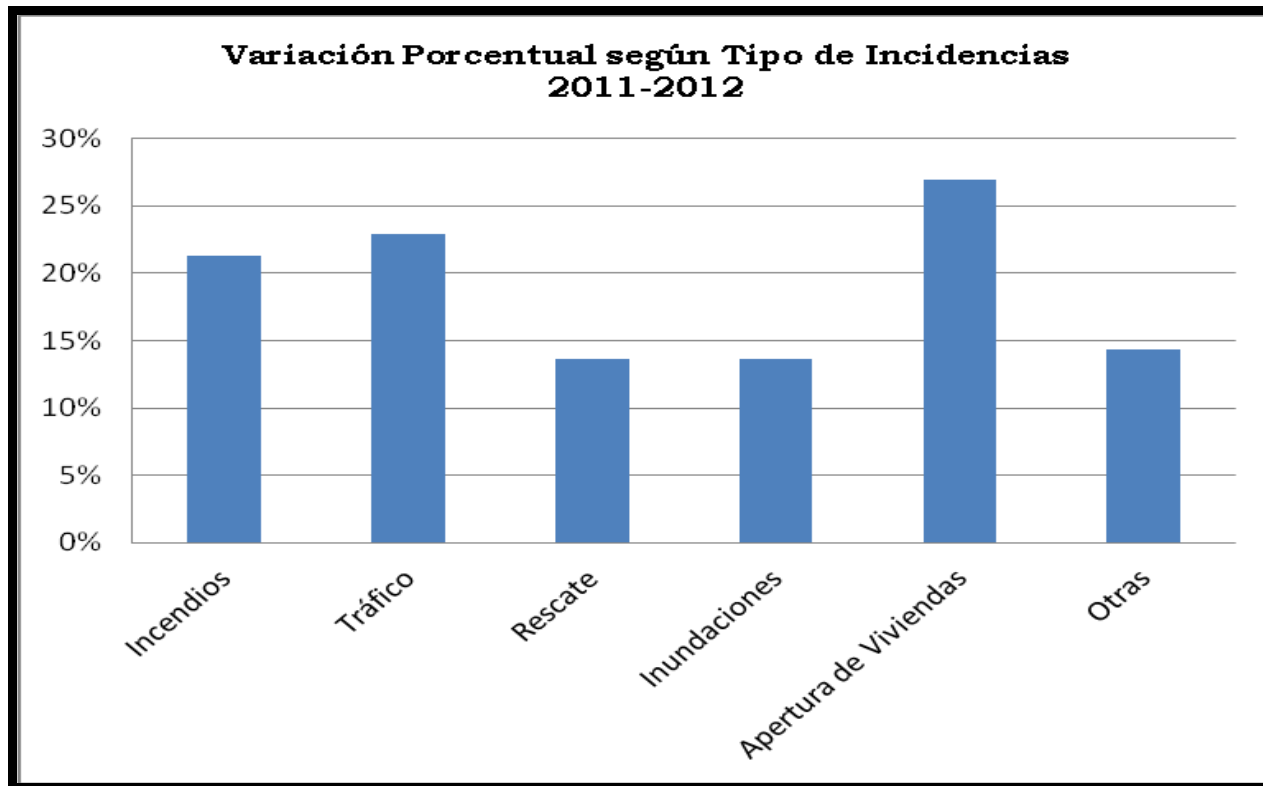


A N U A R I O 2014



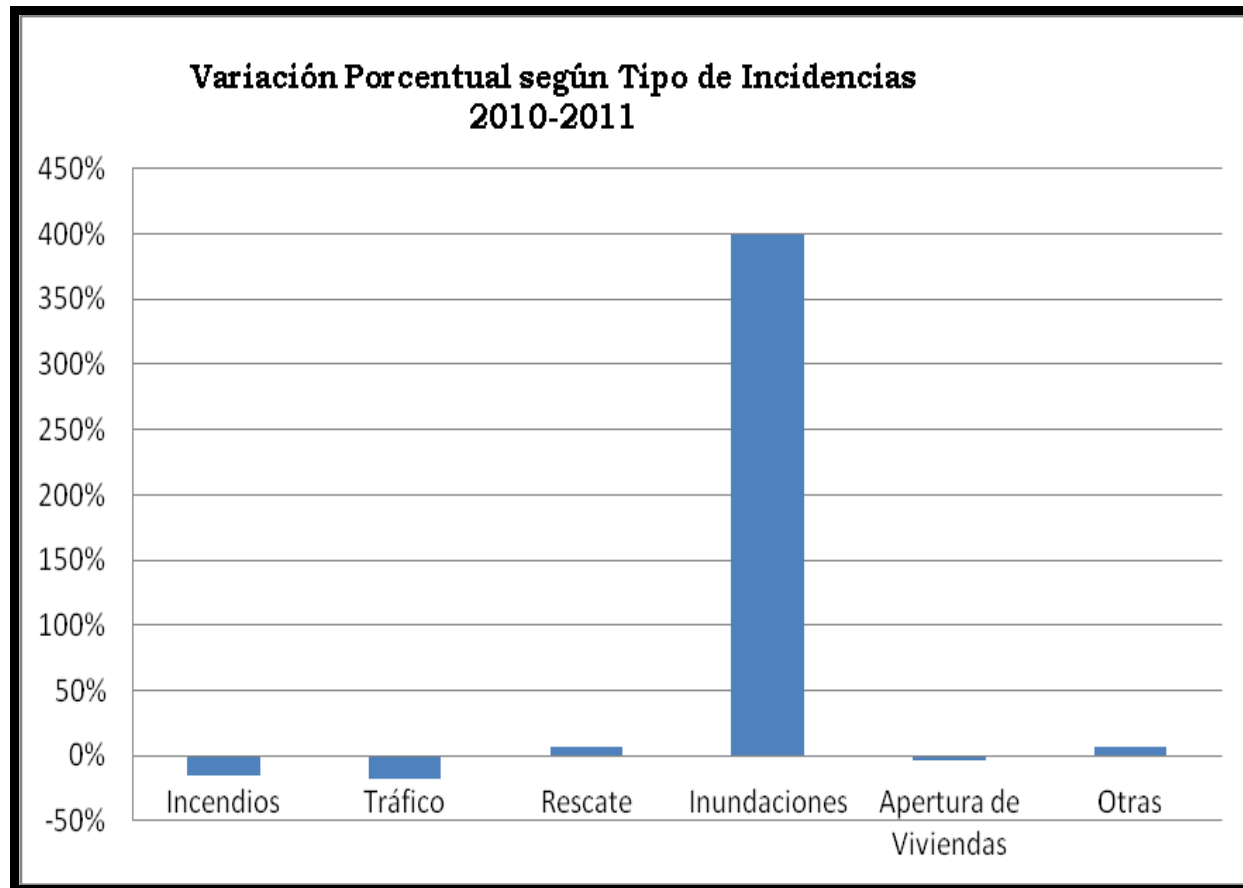


A N U A R I O 2014



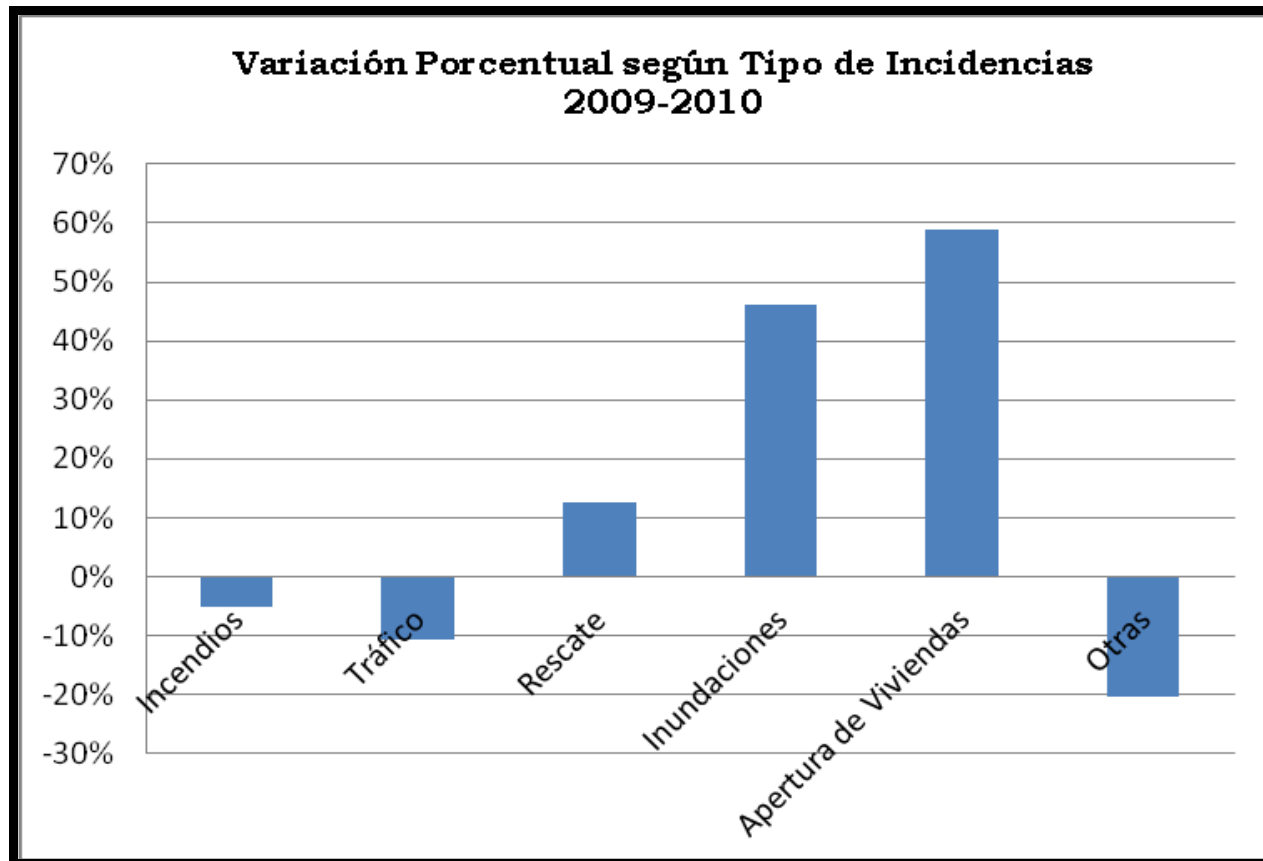


A N U A R I O 2014



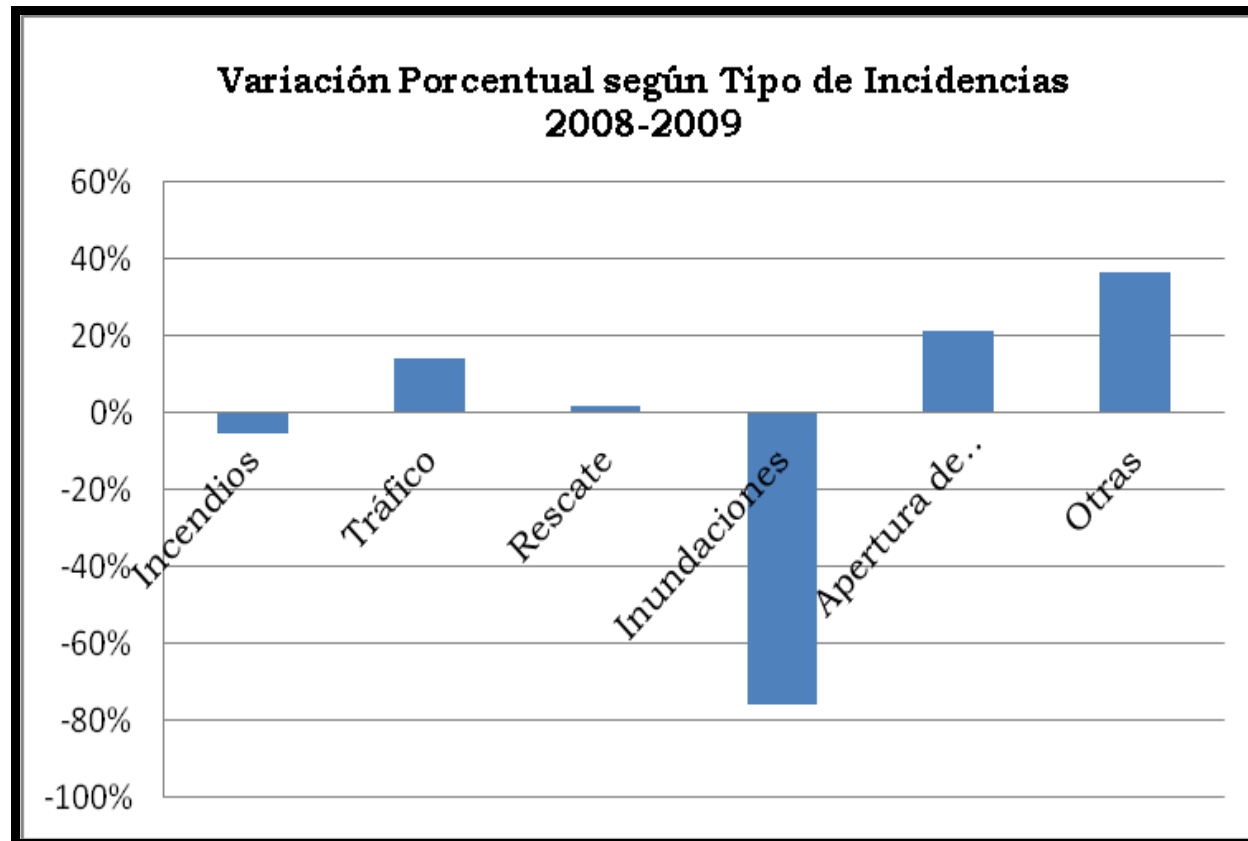


A N U A R I O 2014





A N U A R I O 2014





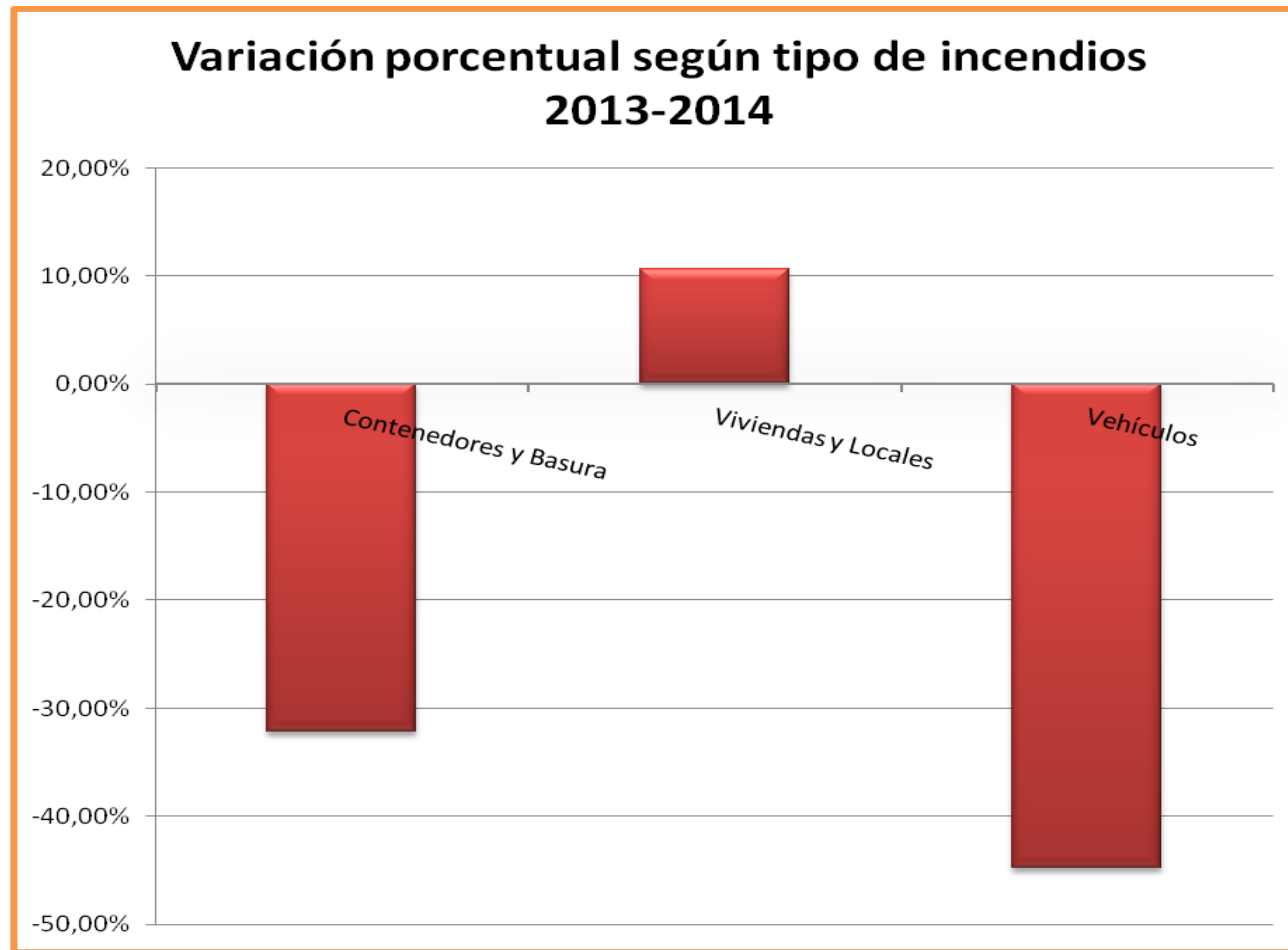
A N U A R I O 2014

Comparativa Tipo de Incendios 2008-2014							
	2008	2009	2010	2011	2012	2013	2014
Contenedores y Basura	248	233	219	194	243	221	150
Viviendas y Locales	160	125	146	117	132	103	114
Vehículos	60	84	55	45	57	67	37
TOTAL	468	442	420	356	432	391	301

Variación Porcentual anual según Tipo de Incendio						
	2008-2009	2009-2010	2010-2011	2011-2012	2012-2013	2013-2014
Contenedores y Basura	-6,05%	-6,01%	-11,42%	25,26%	-9,05%	-32,13%
Viviendas y Locales	-21,88%	16,80%	-19,86%	12,82%	-21,97%	10,68%
Vehículos	40,00%	-34,52%	-18,18%	26,67%	17,54%	-44,78%

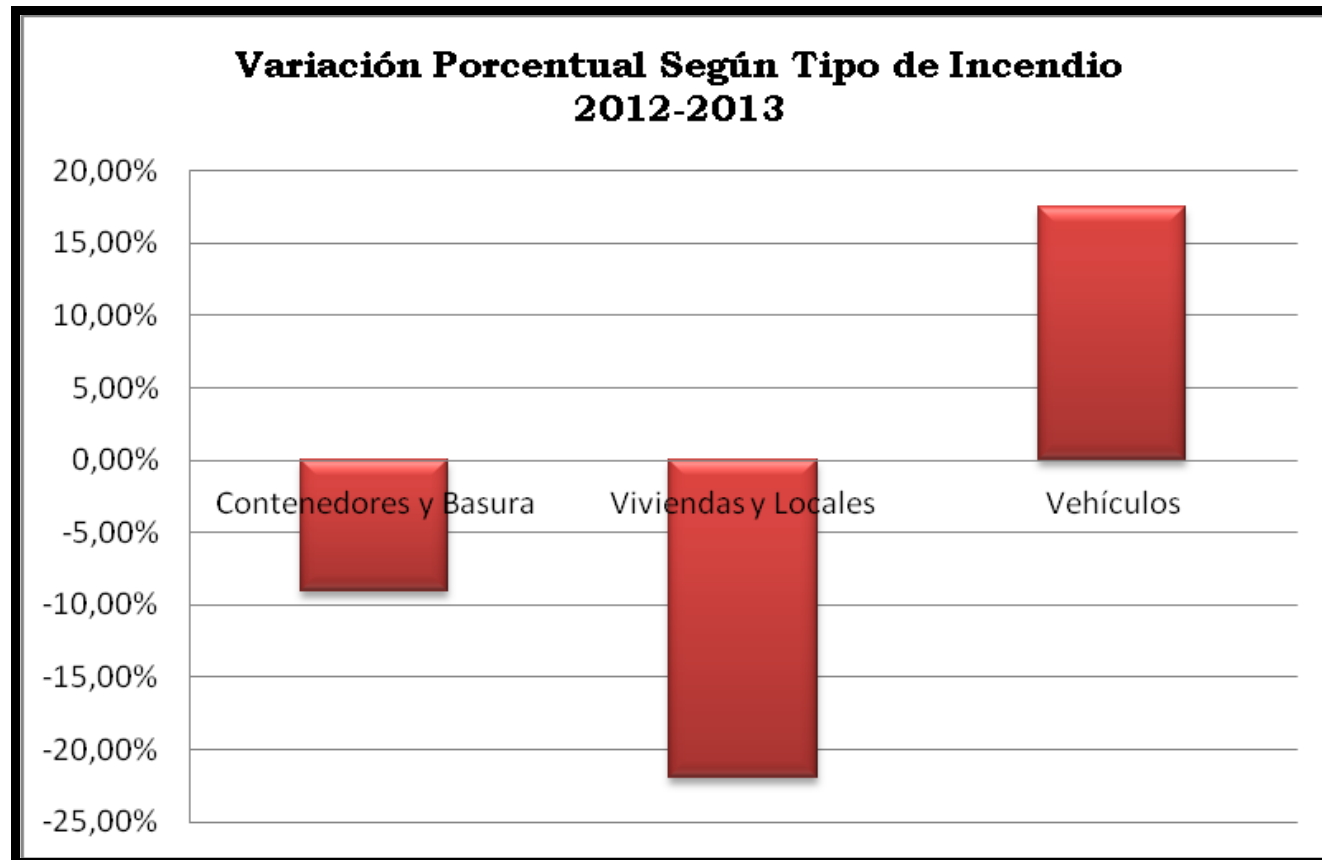


A N U A R I O 2014



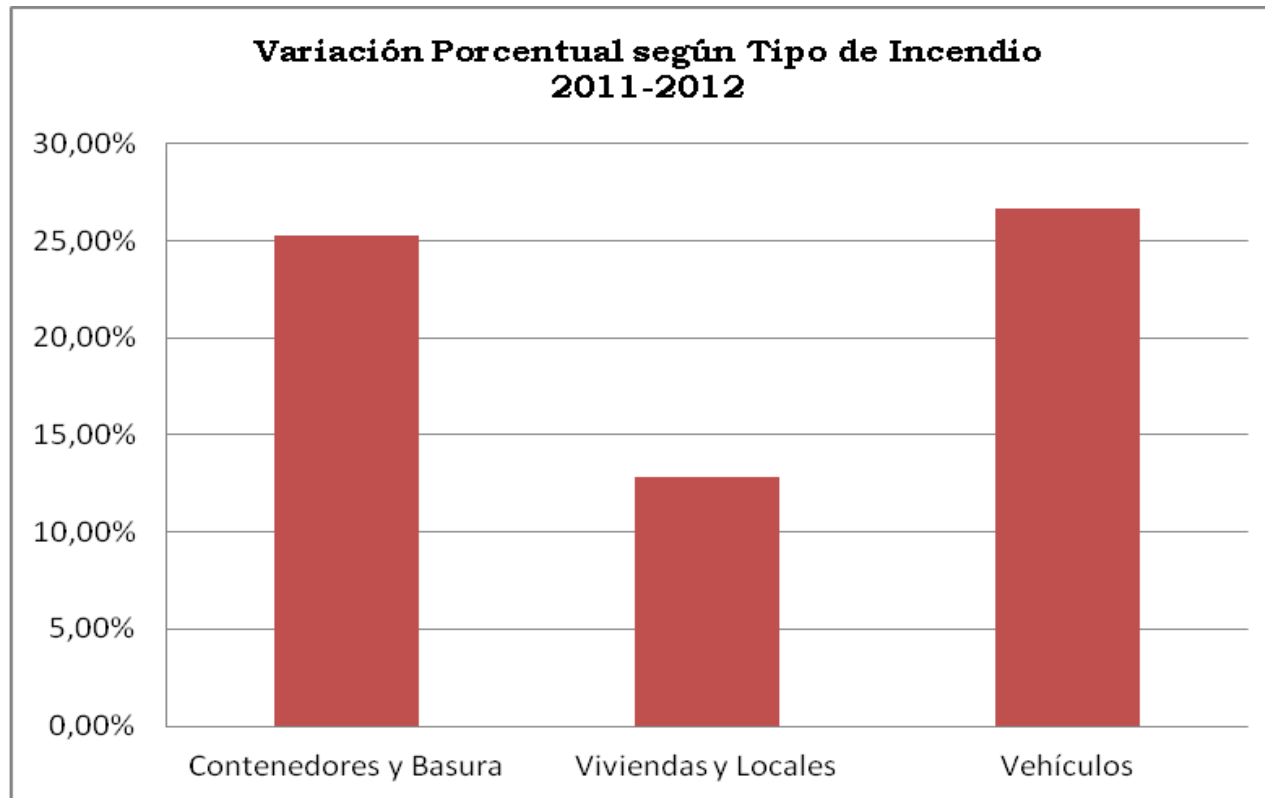


A N U A R I O 2014



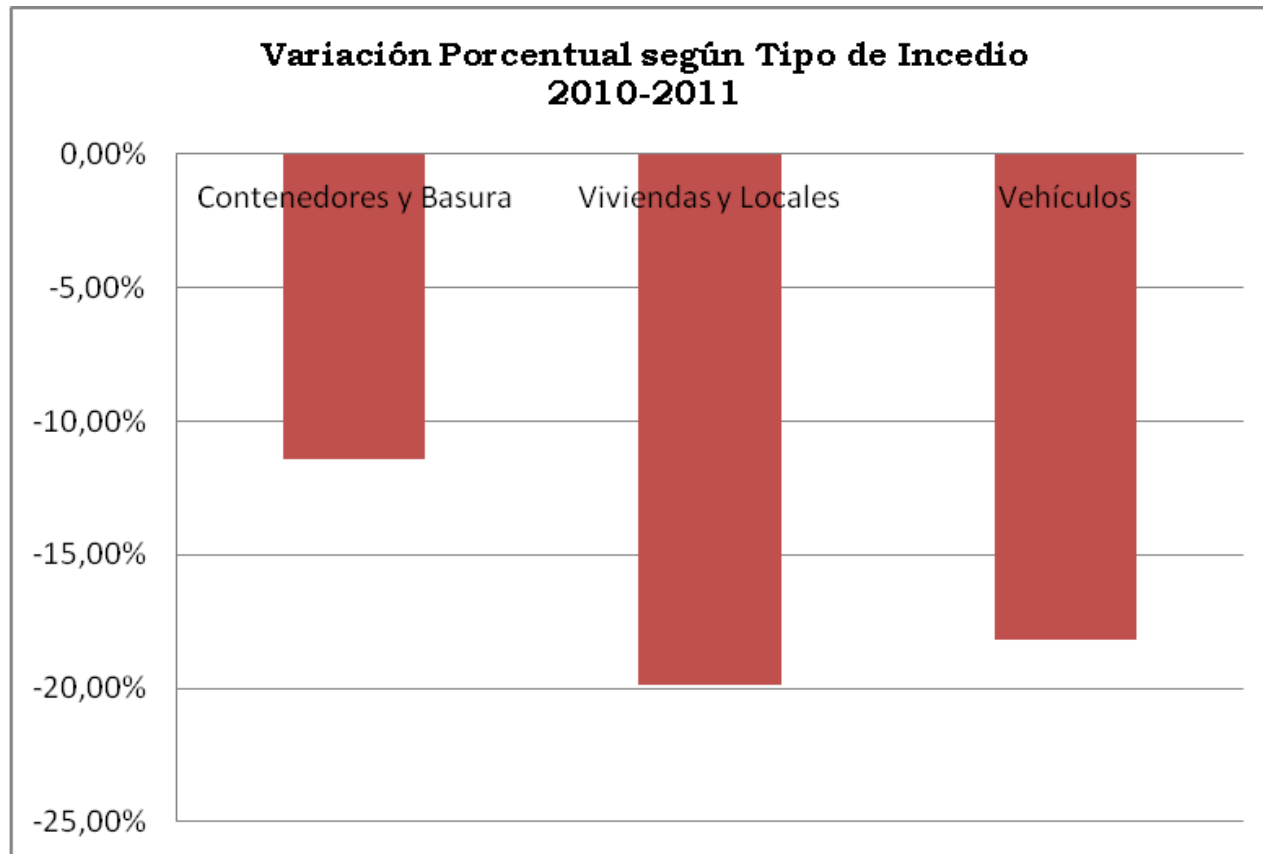


A N U A R I O 2014



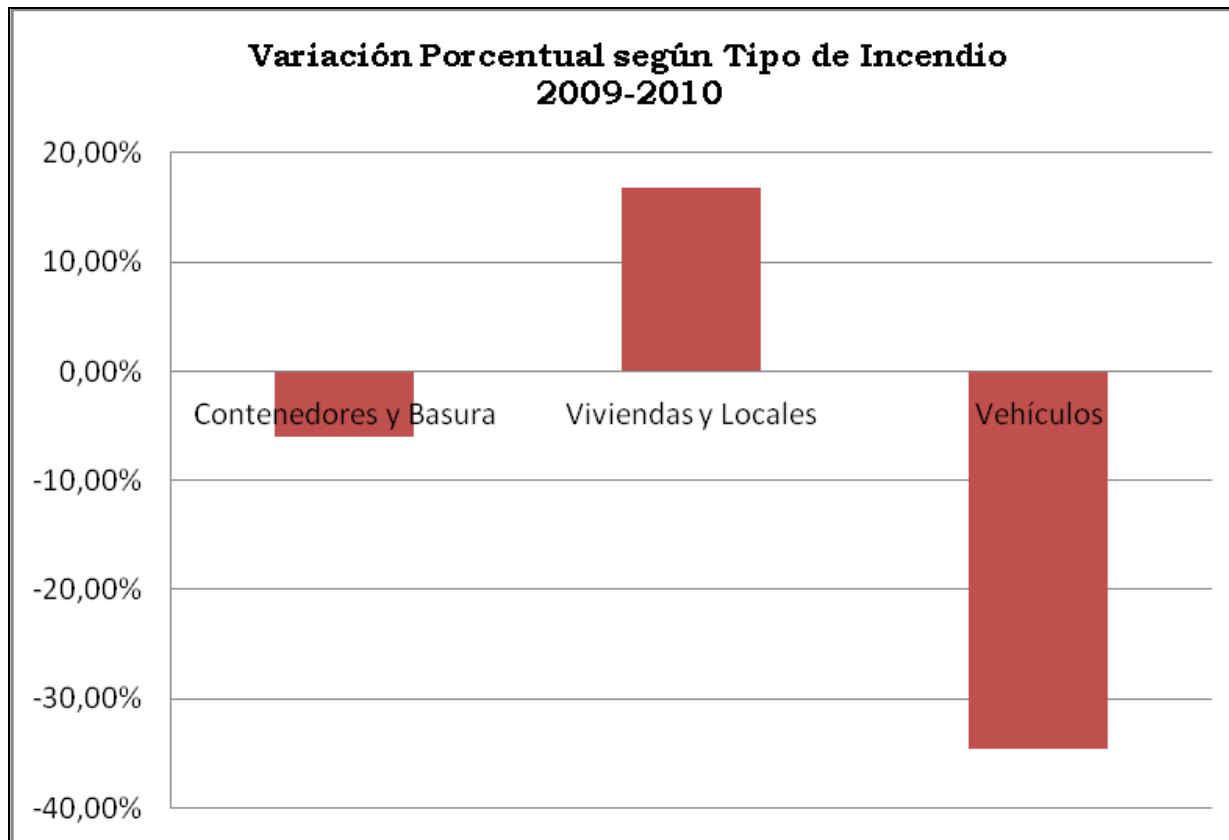


A N U A R I O 2014



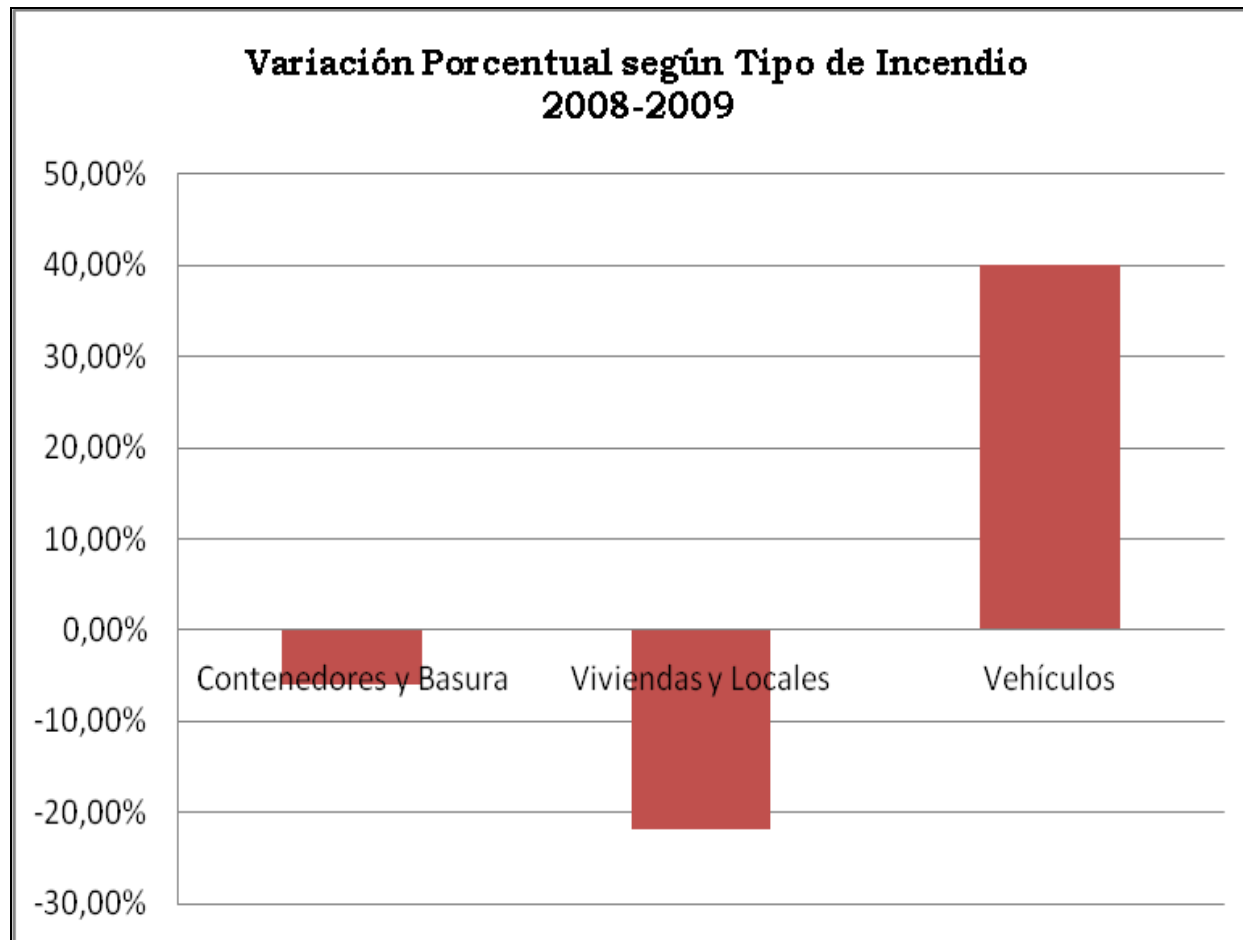


A N U A R I O 2014





A N U A R I O 2014





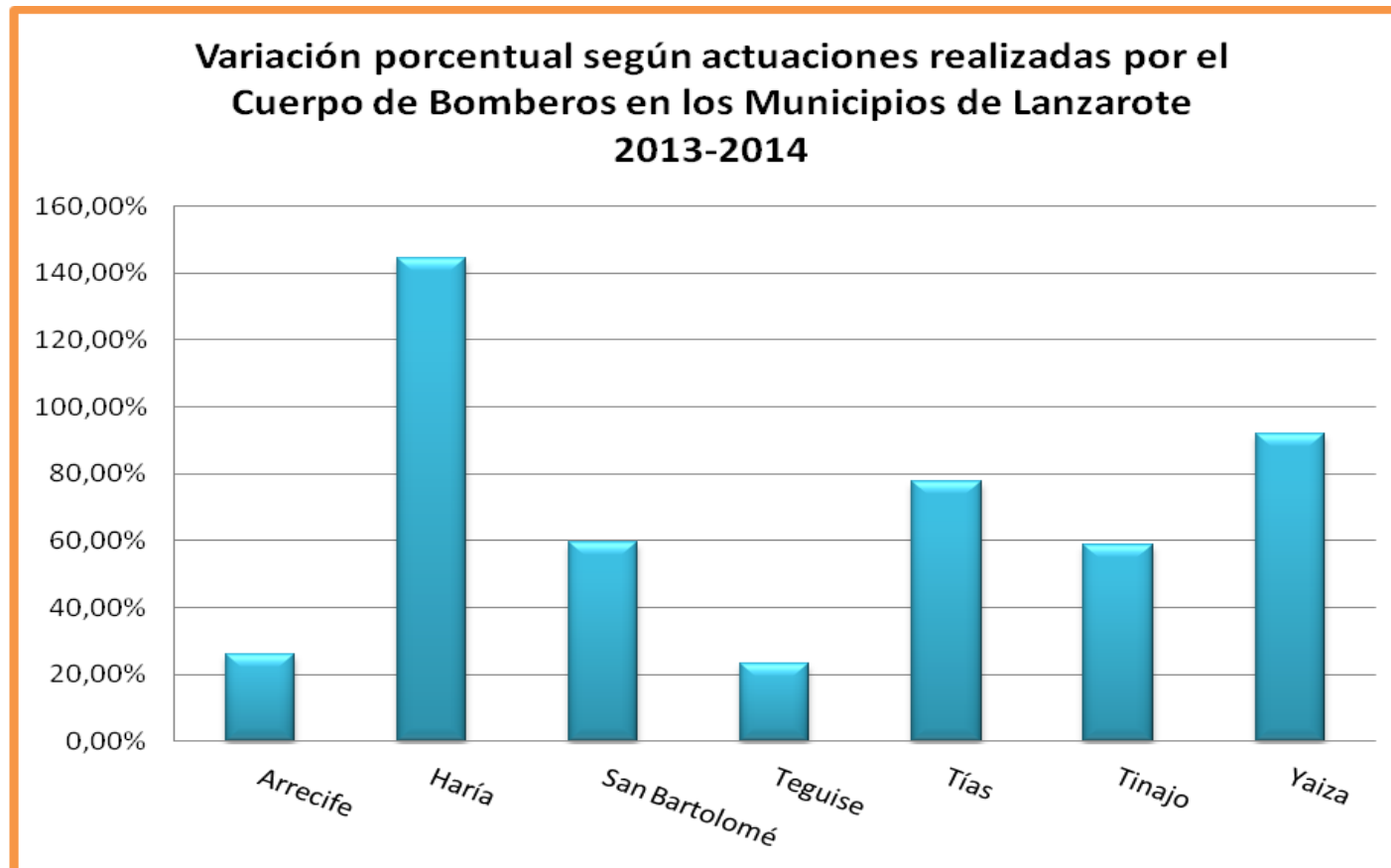
A N U A R I O 2014

Comparativa por actuaciones en los Municipios de la isla de Lanzarote							
	2008	2009	2010	2011	2012	2013	2014
Arrecife	553	525	521	423	555	476	600
Haría	13	35	23	26	24	18	44
San Bartolomé	64	67	66	61	87	69	110
Teguiise	100	105	70	87	89	99	122
Tías	77	69	68	86	128	81	144
Tinajo	15	17	21	19	23	17	27
Yaiza	29	43	36	32	59	50	96
TOTAL	851	861	805	734	965	810	1143

Variación Porcentual anual en actuaciones realizadas por el Cuerpo de Bomberos en los Municipios de la isla de Lanzarote						
	2008-2009	2009-2010	2010-2011	2011-2012	2012-2013	2013-2014
Arrecife	-5,06%	-0,76%	-18,81%	31,21%	-14,23%	26,05%
Haría	169,23%	-34,29%	13,04%	-7,69%	-25,00%	144,44%
San Bartolomé	4,69%	-1,49%	-7,58%	42,62%	-20,69%	59,42%
Teguiise	5,00%	-33,33%	24,29%	2,30%	11,24%	23,23%
Tías	-10,39%	-1,45%	26,47%	48,84%	-36,72%	77,78%
Tinajo	13,33%	23,53%	-9,52%	21,05%	-26,09%	58,82%
Yaiza	48,28%	-16,28%	-11,11%	84,38%	-15,25%	92,00%

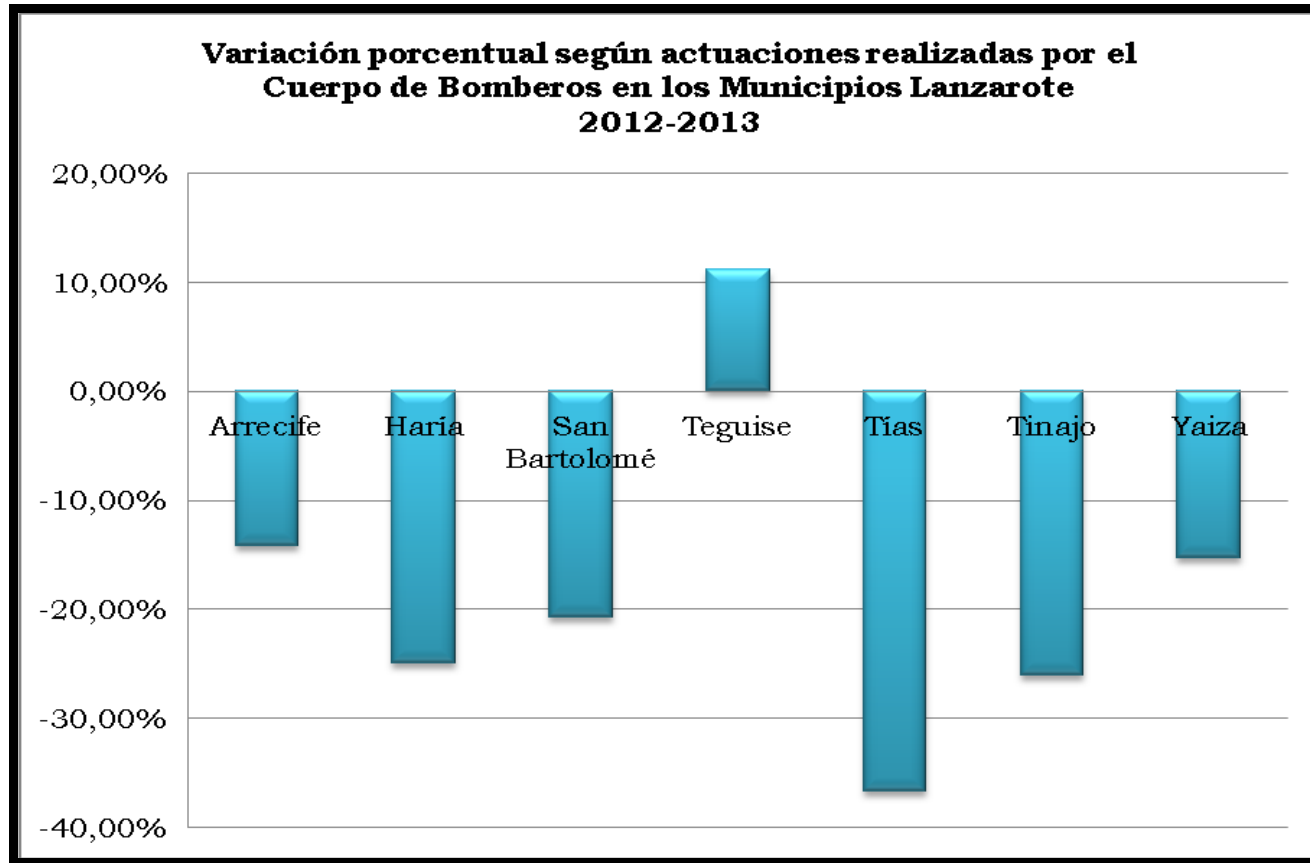


A N U A R I O 2014



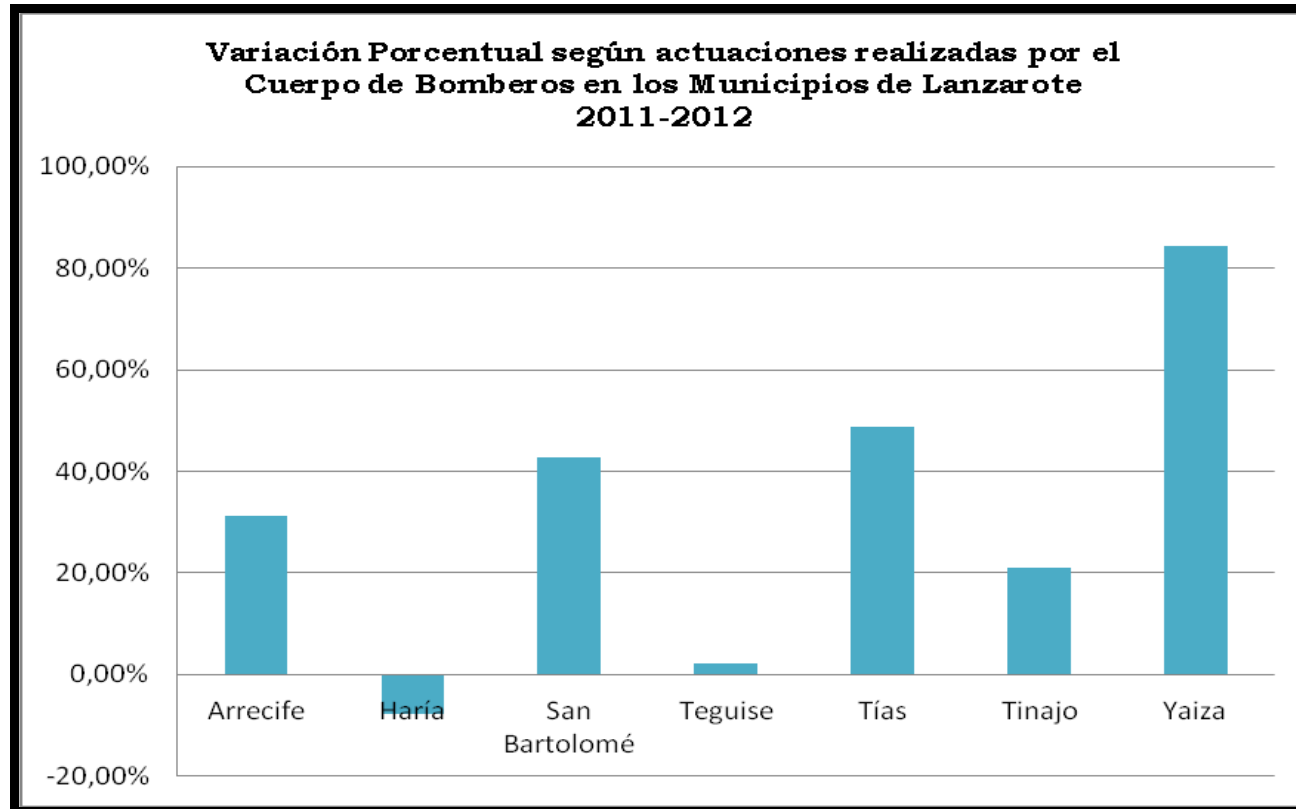


A N U A R I O 2014



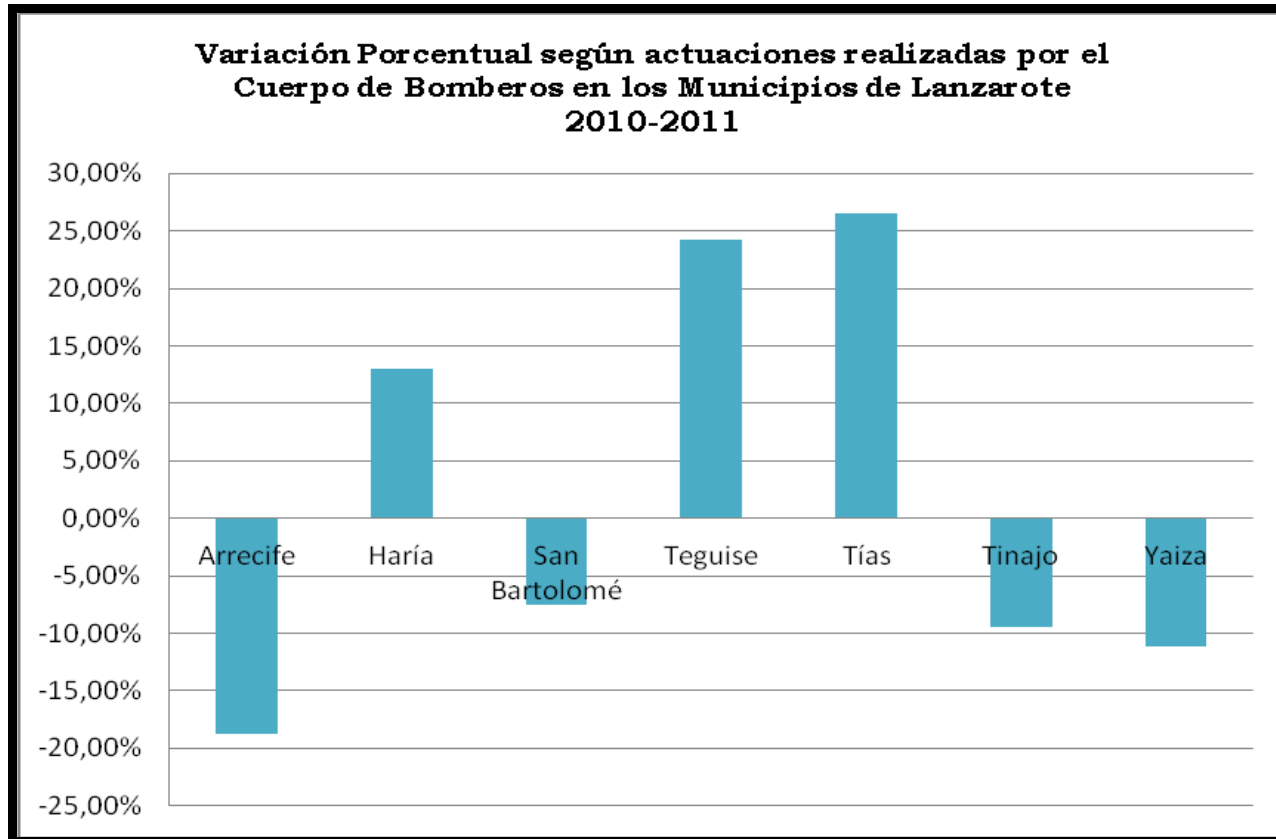


A N U A R I O 2014



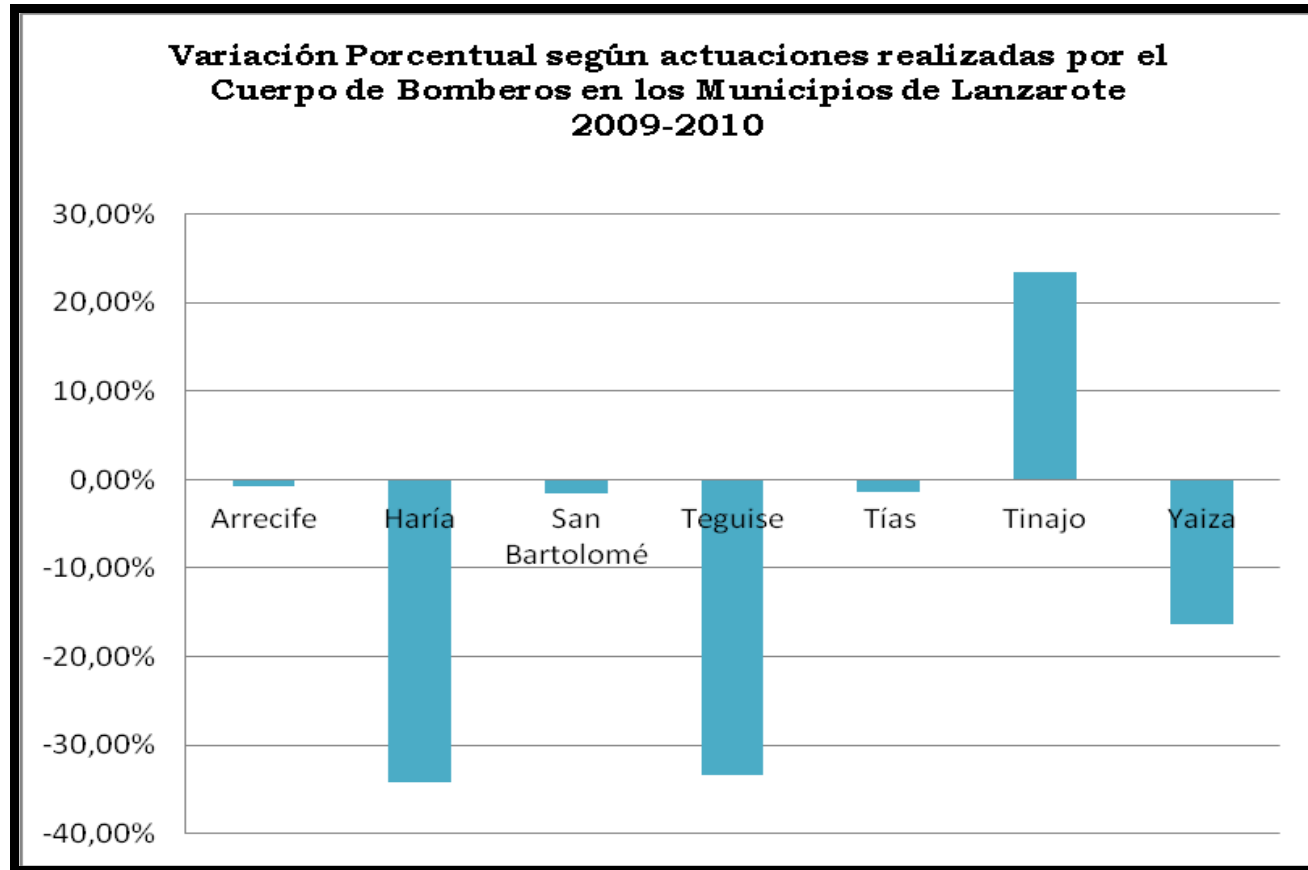


A N U A R I O 2014



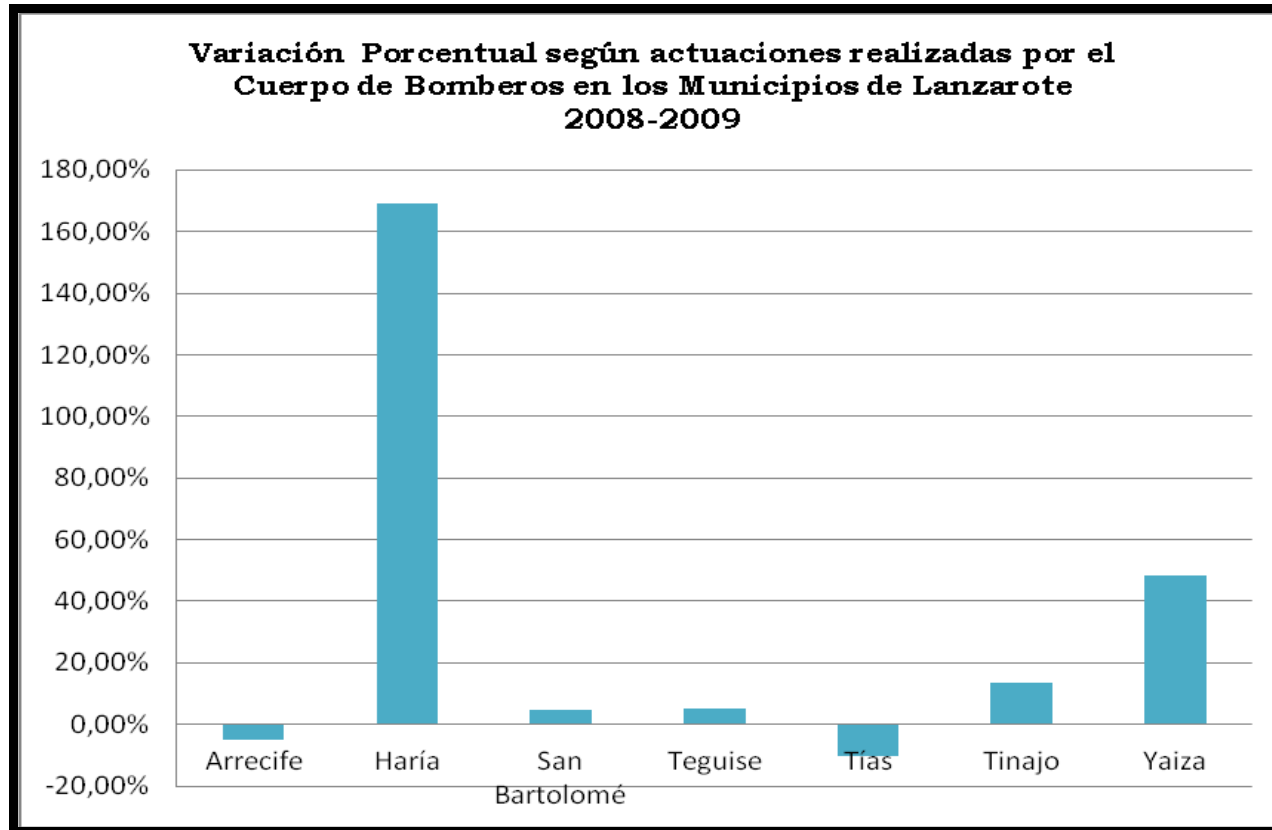


A N U A R I O 2014





A N U A R I O 2014





CONSORCIO DE SEGURIDAD, EMERGENCIAS, SALVAMENTO,
PREVENCIÓN Y EXTINCIÓN DE INCENDIOS DE LANZAROTE

A N U A R I O 2014

EQUIPO DE EXCARCELACIÓN DEL CUERPO DE BOMBEROS DEL CONSORCIO:

Los rescates en accidentes de tráfico son, desgraciadamente, una de las intervenciones más frecuentes realizadas por los cuerpos de bomberos profesionales. Las protecciones de los vehículos están continuamente cambiando. Consecuentemente, las técnicas utilizadas por el los efectivos para el rescate de personas atrapadas en vehículos se han tenido que ajustar al vertiginoso ritmo con el que avanza la tecnología, los materiales y los sistemas de seguridad, activa y pasiva, que se utiliza hoy en día en la construcción de vehículos de última generación. Las complejidades tecnológicas de dichos vehículos – airbags, depósitos de combustible o componentes de alta tensión-, complican la atención de los equipos de rescate y aumentan el tiempo de sus intervenciones aumentando los posibles riesgos a la hora de la liberación y extracción de una víctima.

Consecuentemente, en noviembre de 2013, a iniciativa de algunos de los profesionales que integran el Cuerpo de Bomberos del Consorcio, se crea el Grupo de Trabajo de Excarcelación con el propósito de contribuir al perfeccionamiento del servicio. Para ello, comienzan su preparación realizando prácticas en los centros de descontaminación de vehículos y en las instalaciones del Parque de Bomberos del Consorcio, con la finalidad de aprender las nuevas técnicas y metodologías que se están utilizando en este tipo de actuaciones, reforzando y fortaleciendo los conocimientos específicos ya adquiridos.

En enero de 2014, se constituye el “Equipo de Rescate en Accidentes de Tráfico del Consorcio de Seguridad y Emergencias de Lanzarote” para la mejora en técnicas de excarcelación y su metodología, y poder afrontar con la mayor garantía de éxito cualquier intervención real.

Prácticas y Ejercicios:

Los bomberos integrantes del equipo de rescate realizaron a lo largo del año 2014, un promedio de ciento sesenta horas de prácticas en los desguaces “El Alférez”, “Recimetal” y en las instalaciones del Parque de Bomberos del Consorcio.

Asimismo, se llevaron a cabo varias jornadas formativas en distintos Centros Educativos de la isla de Lanzarote, acercando y orientando a los alumnos a los conocimientos básicos de la prevención y realizando ejercicios simulacros de accidente de tráfico en cada centro.



CONSORCIO DE SEGURIDAD, EMERGENCIAS, SALVAMENTO,
PREVENCIÓN Y EXTINCIÓN DE INCENDIOS DE LANZAROTE

A N U A R I O 2014

Centros Educativos donde se han realizado dichas actividades durante el año 2014:

- C.P Mercedes Medina (Arrecife), el 31 Enero.
- C.P Alcalde Rafael Cedrés (Tías), el 11 Abril.
- C.P Dr. Alfonso Spínola (Teguise), el 23 Mayo.
- I.E.S Salinas (Arrecife), el 5 Diciembre.

Encuentros:

Los “encuentros de bomberos profesionales” para la intervención en accidentes de tráfico son eventos de carácter formativo que se celebran con la finalidad de poner contacto a bomberos de todo el país y de todo el mundo para compartir sus experiencias profesionales, y poner en común retos y soluciones en la actuación en accidentes de circulación y el rescate de víctimas atrapadas en los vehículos.

Asimismo, en estos encuentros se celebran campeonatos donde los equipos de bomberos participantes, además de poder observar las técnicas y metodologías de trabajo de los otros equipos, compiten por ser los mejores en la materia. Los factores que determinan qué cuerpo de bomberos es el mejor son: la rapidez, la seguridad tanto de las víctimas como del equipo de rescate y la precisión.

Participación y resultados en competiciones:

-Encuentro Interno de Badajoz (Puebla de la Calzada), del 22 al 25 Abril:

- 1º Puesto mejor maniobra rápida.
- 3º Puesto mejor maniobra estándar.
- 3º Puesto mejor equipo técnico
- 2º Puesto mejor mando.
- 3º Puesto clasificación general.

-Campeonato de España rescate en accidentes de tráfico (Bilbao), del 12 al 15 Junio.

- 1º Puesto mejor equipo novel.
- 3º Puesto mejor sanitario.
- 7º Puesto clasificación general.



CONSORCIO DE SEGURIDAD, EMERGENCIAS, SALVAMENTO,
PREVENCIÓN Y EXTINCIÓN DE INCENDIOS DE LANZAROTE

A N U A R I O 2014

FORMACIÓN:

El Cuerpo de Bomberos de Lanzarote fue invitado amablemente por el Ayuntamiento de Vélez, Málaga, y por la propia Asociación de Rescate de Tráfico y Emergencias (ARTE), a participar en el “II Encuentro Regional de Rescate en Accidentes de Tráfico y V FERIA Nacional e Internacional de Transporte de la Axarquía” que se celebró en el pasado mes de octubre, en el municipio de Vélez, donde el Equipo de Rescate y Excarcelación del Consorcio tuvo el placer de impartir Talleres Formativos de liberación de accidentados atrapados debajo de vehículos utilizando las técnicas de elevación y movilización adecuadas, a los participantes y asistentes allí presentes. También, el equipo tuvo la oportunidad de realizar varias exhibiciones y ejercicios trabajando conjuntamente con los equipos de bomberos profesionales de Huelva y Badajoz.

La participación en estas jornadas formativas ofreció a los bomberos del Consorcio de Seguridad y Emergencias de Lanzarote una oportunidad inmejorable para aportar sus conocimientos a colegas bomberos de varias comunidades de España.

El Equipo de Rescate del Consorcio, dentro de los objetivos que pretende alcanzar en el año 2015, tiene previsto organizar unas jornadas formativas con el fin de transmitir sus conocimientos a todo el personal del Cuerpo de Bomberos del Consorcio para que todos los profesionales del servicio cuenten con los mismos conocimientos y formación en beneficio de la mejora del servicio de intervención en accidentes de tráfico. Asimismo, el equipo de rescate desea seguir acercando su labor a los más pequeños continuando con las actividades de formación y prevención en los diferentes centros educativos de la isla de Lanzarote.

En el año 2015, el equipo de excarcelación con la finalidad de seguir con su formación y continuar avanzando y perfeccionándose en la especialidad de rescate y extracción de víctimas en accidentes de tráfico, tiene como objetivo participar en los diferentes encuentros nacionales especializados en la materia que se celebren.



CONSORCIO DE SEGURIDAD, EMERGENCIAS, SALVAMENTO,
PREVENCIÓN Y EXTINCIÓN DE INCENDIOS DE LANZAROTE

A N U A R I O 2 0 1 4





CONSORCIO DE SEGURIDAD, EMERGENCIAS, SALVAMENTO,
PREVENCIÓN Y EXTINCIÓN DE INCENDIOS DE LANZAROTE

A N U A R I O 2 0 1 4



A N U A R I O 2014

UNIDAD DE AGENTES DE EMERGENCIAS DEL CONSORCIO:

La Unidad de Agentes de Emergencias del Consorcio, es un cuerpo especializado en comunicaciones, rescates y operativos de gestión y coordinación de preventivos de seguridad para eventos tanto lúdico-festivos como deportivos. Siendo un cuerpo de apoyo con el que cuenta no sólo el Cuerpo de Bomberos de esta Entidad.

En el 2014, se ha continuado trabajando a fin de conseguir uno de los objetivos fundamentales de esta Entidad, dar a conocer, difundir y divulgar “la cultura de la prevención” lo máximo posible, entre la ciudadanía de Lanzarote. Haciendo especial hincapié en los más pequeños, futuro de nuestra tierra. La Unidad de Agentes de Emergencias ha estado en los centros educativos de la isla impartiendo charlas de autoprotección de riesgos, de formación de planes de evacuación y realizando ejercicios de simulacro de evacuación.

Con motivo de la “IX Semana de la Prevención”, desde esta Unidad se llevo la organización de los siguientes eventos: Ejercicio de Evacuación del Cabildo, Ejercicio Simulacro de Rescate Acuático y Exposición Estática de Material de Seguridad y Emergencias en la zona del Recinto Ferial de Arrecife.

Asimismo, dentro de la formación impartida por esta Unidad, cabe destacar la de Primeros Auxilios integrada en el Plan de Empleo del Cabildo, los Talleres de Primeros Auxilios realizados en centros educativos de primaria y secundaria dirigidos al personal docente, la “Jornada Práctica de Salvamento y Socorrismo” realizada en Yaiza.

Por otro lado, los preventivos por Fenómenos Meteorológicos Adversos están aumentando anualmente de forma gradual. La activación del Plan de Emergencias Insular por el Cabildo de Lanzarote, debido a la amenaza de riesgo de desastres o catástrofes por la previsión de fuertes lluvias declarada por la Dirección General de Seguridad y Emergencias de Canarias, en noviembre de 2014, es un claro ejemplo de ello.

Finalmente, La Unidad de Agentes de Emergencias se siente muy honrada y orgullosa de haber formado parte del *CANASAR* organizado por el Servicio de Rescate Aéreo (SAR), una experiencia única de la cual se obtuvieron muy buenos resultados en la coordinación de todos los entes públicos y privados dedicados a la seguridad, emergencias y sanidad, así como de su personal, tanto profesionales como voluntarios. Y, también quedaron reflejadas las necesidades y carencias en la cuales tenemos que trabajar conjuntamente para solventarlas, en la medida de lo posible.



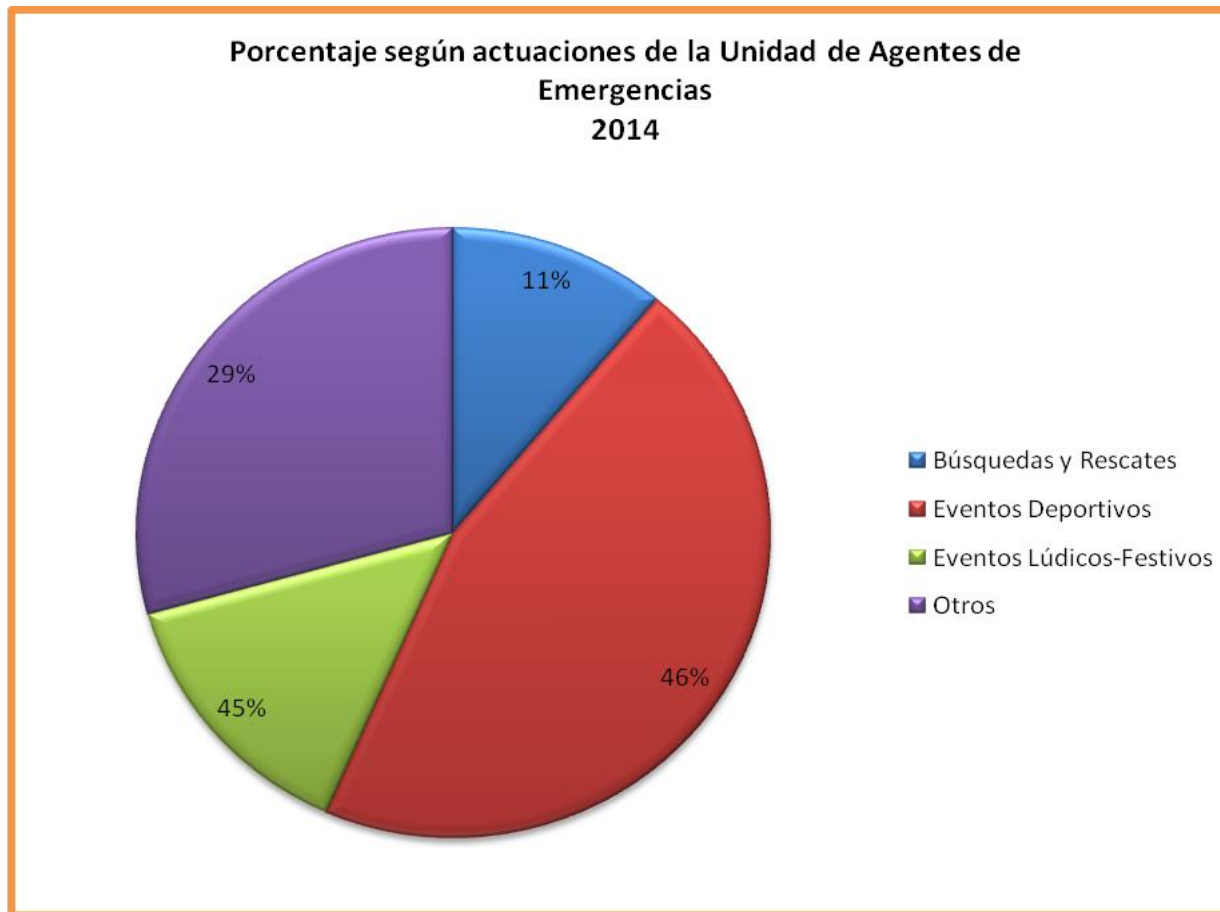
A N U A R I O 2014

Actuaciones de la Unidad de Agentes de Emergencias 2014	
Búsquedas y Rescates	20
Eventos Deportivos	82
Eventos Lúdicos-Festivos	26
Otros	53
TOTAL	181

Porcentaje según actuaciones de la Unidad de Agentes de Emergencias 2014	
Búsquedas y Rescates	11%
Eventos Deportivos	45%
Eventos Lúdicos-Festivos	14%
Otros	29%



A N U A R I O 2014





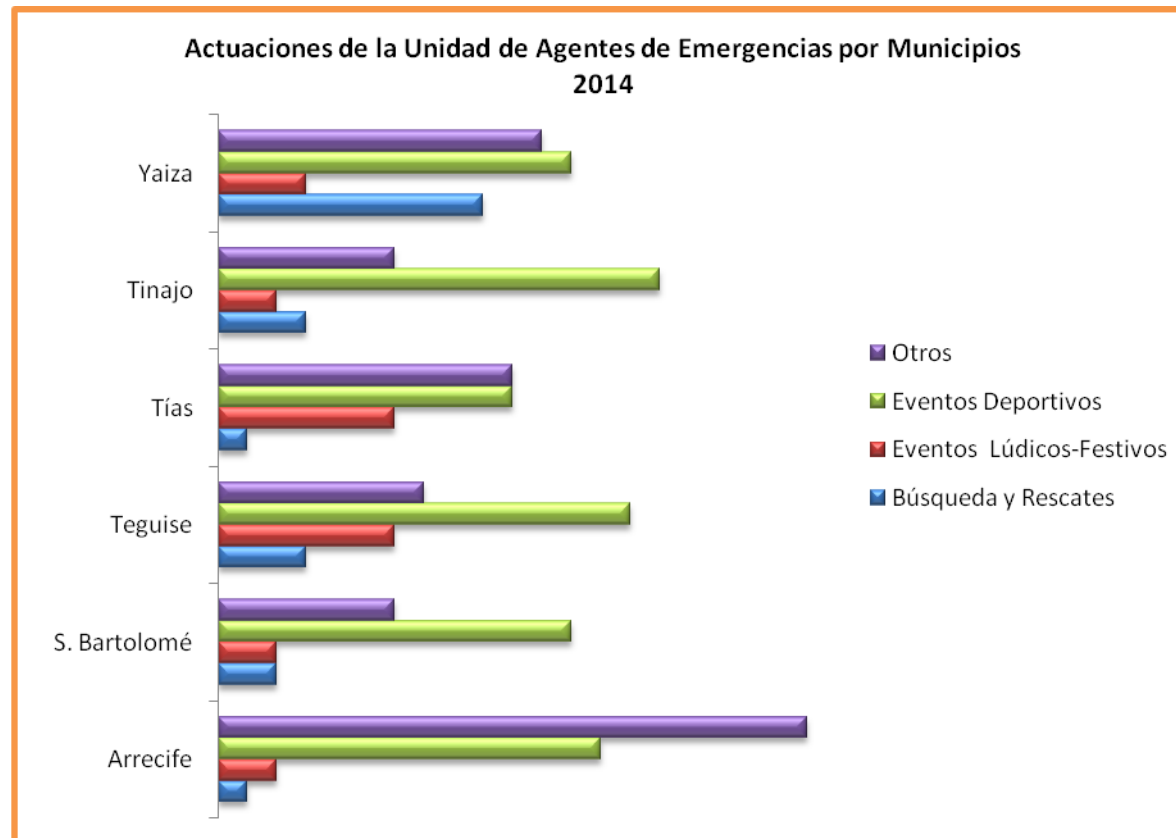
A N U A R I O 2014

	Arrecife	Haría	S. Bartolomé	Teguisse	Tías	Tinajo	Yaiza	TOTAL
Búsqueda y Rescates	1	2	2	3	1	3	9	20
Eventos Lúdicos-Festivos	2	7	2	6	6	2	3	26
Eventos Deportivos	13	19	12	14	10	15	12	82
Otros	20	13	6	7	10	6	11	53
TOTAL	36	41	22	30	27	26	35	181

* Nota: “En los Eventos Lúdico-Festivos y Deportivos el número de actuaciones aumenta con respecto al número de actuaciones general en este tipo de actividad debido a que algunos transcurren por más de un municipio colaborando esta Entidad con cada uno de ellos”.



A N U A R I O 2014





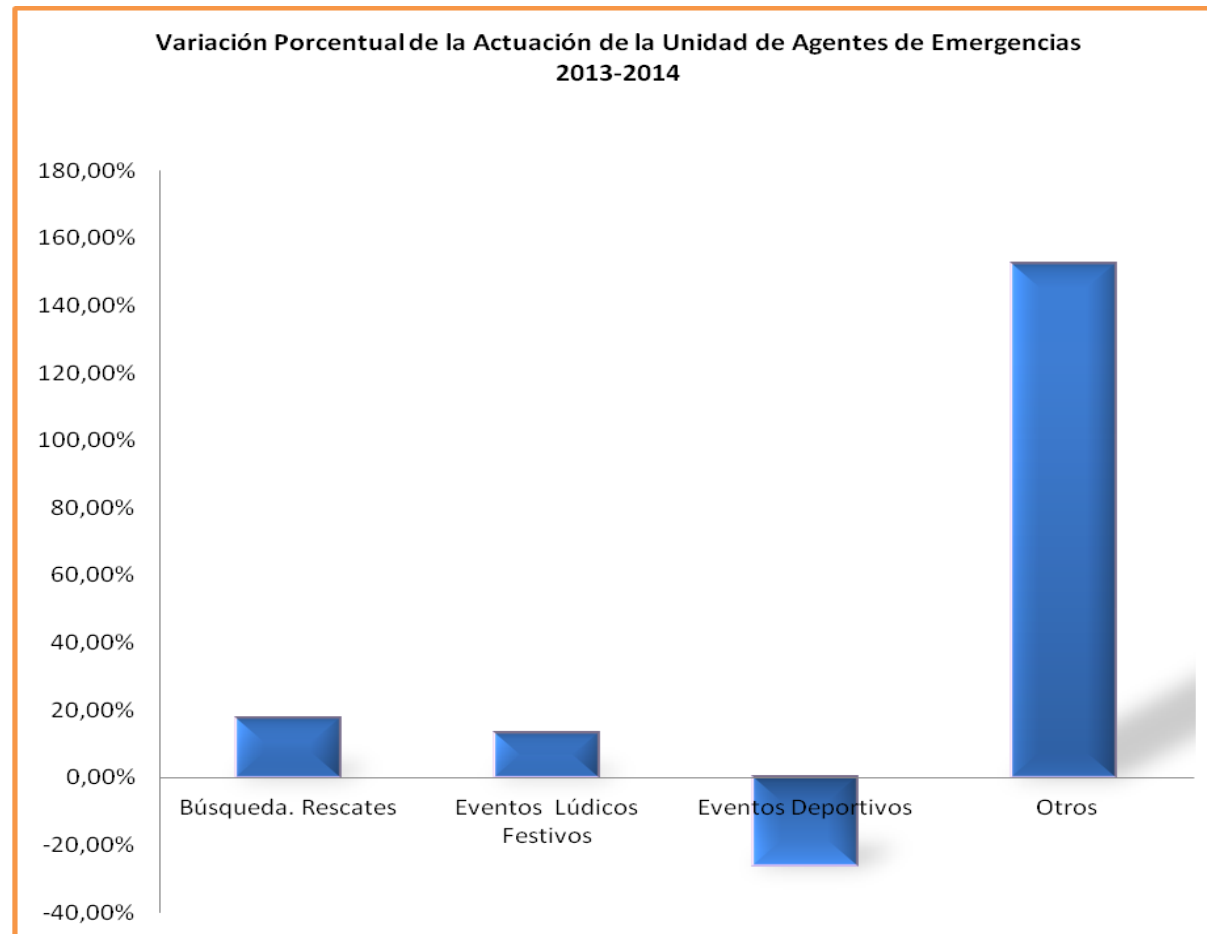
CONSORCIO DE SEGURIDAD, EMERGENCIAS, SALVAMENTO,
PREVENCIÓN Y EXTINCIÓN DE INCENDIOS DE LANZAROTE

A N U A R I O 2014

Comparativa de las Actuaciones de la Unidad de Agentes de Emergencias 2010-2014					
	2010	2011	2012	2013	2014
Búsquedas y Rescates	14	25	13	17	20
Eventos Deportivos	21	24	49	111	82
Eventos Lúdicos-Festivos	8	14	30	23	26
Otros	24	34	11	21	53
TOTAL	67	97	103	172	181

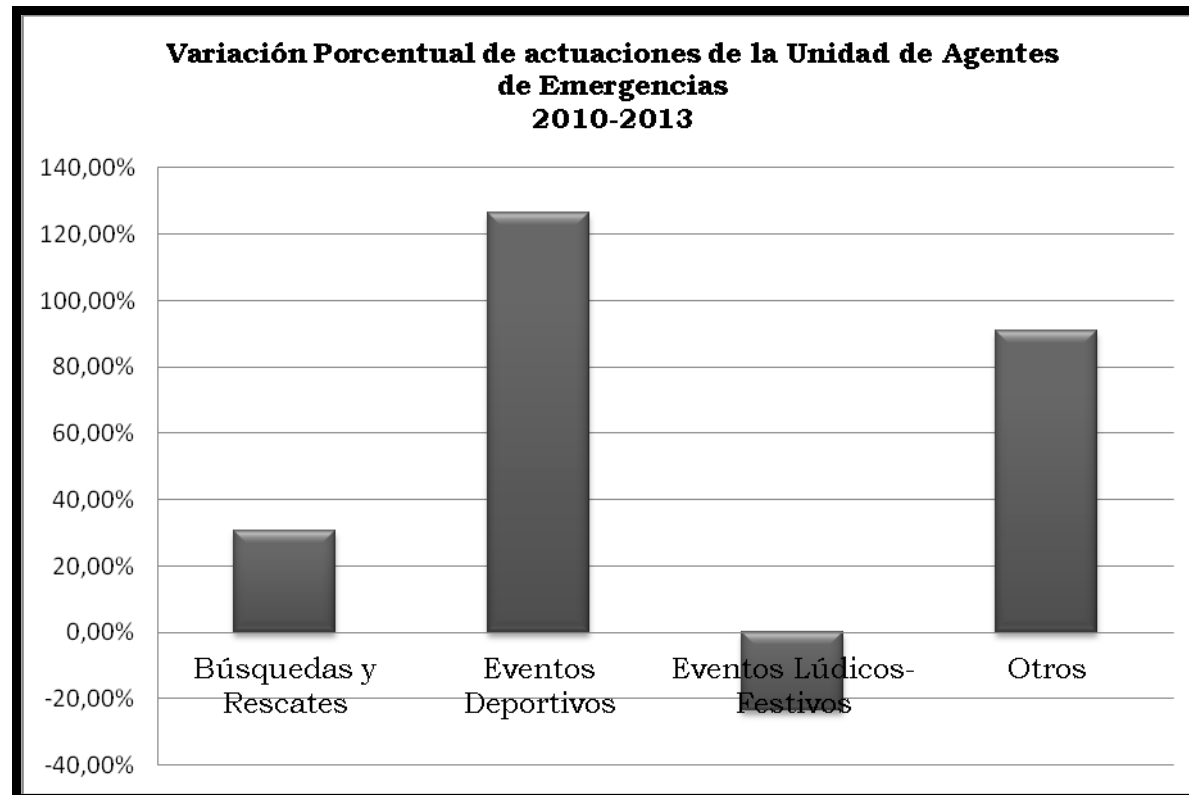


A N U A R I O 2014



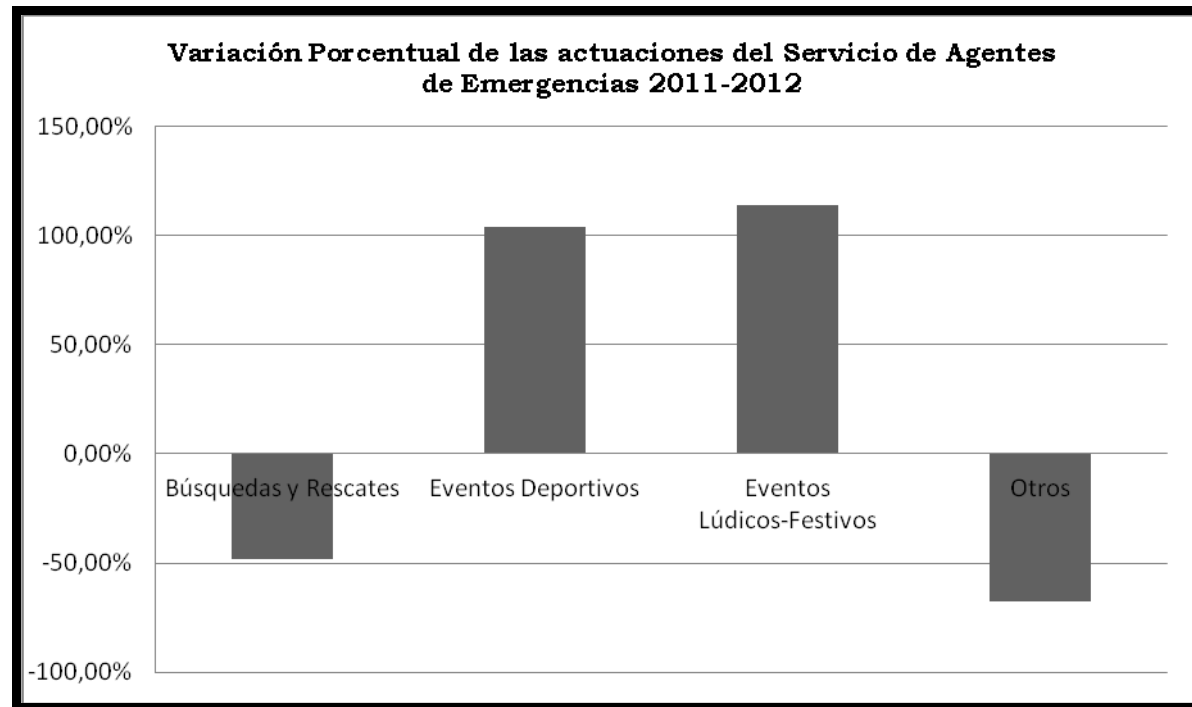


A N U A R I O 2014





A N U A R I O 2014





A N U A R I O 2014





CONSORCIO DE SEGURIDAD, EMERGENCIAS, SALVAMENTO,
PREVENCIÓN Y EXTINCIÓN DE INCENDIOS DE LANZAROTE

A N U A R I O 2014

OFICINA TÉCNICA:

Antecedentes:

El Consorcio, entre otras, tiene competencia para la redacción, planificación, gestión, mantenimiento, e implantación de los planes territoriales. Dicha tarea, es realizada a través de su Oficina Técnica, desde el año 2010.

Los planes territoriales en la isla de Lanzarote, son los siguientes: Plan de Emergencia Insular (PEIN_LANZAROTE), Planes Municipales (PEMUS_), Planes de autoprotección (PAUT_), Planes especiales, etc. Dentro de los planes territoriales de ámbito inferior se encuentran los planes de autoprotección.

Como consecuencia de la entrada en vigor desde el año 2011 de la nueva Ley de actividades clasificadas y espectáculos públicos y otras medidas administrativas complementarias, se ha intensificado los esfuerzos en materia de prevención para los espectáculos públicos en la isla de Lanzarote, realizándose mesas de trabajo para unificar criterios y establecer los requisitos mínimos a implantar para garantizar la seguridad de las personas que asisten a dichos eventos.

En el año 2013 aparece el Decreto 86/2013, de 1 de agosto por el que se aprueba el Reglamento de actividades clasificadas, y espectáculos públicos en donde se requieren nuevos documentos necesarios para la realización de espectáculos públicos, estos son las Memorias de Seguridad y Planes de Seguridad. Por otro lado, se aclaran los requisitos y condiciones técnicas que se deben de cumplir para llevar a cabo estos.

Tras la entrada en vigor del mencionado decreto, el Consorcio empieza a realizar dichos documentos para dar respuesta a las necesidades de los Entes. Desde el año 2010, ya se venían realizando planes de autoprotección y recomendaciones de seguridad y emergencia para espectáculos públicos.



CONSORCIO DE SEGURIDAD, EMERGENCIAS, SALVAMENTO,
PREVENCIÓN Y EXTINCIÓN DE INCENDIOS DE LANZAROTE

A N U A R I O 2014

Introducción:

En el año 2014, la oficina técnica del Consorcio de Seguridad y Emergencia, ha emitido documentos como planes de autoprotección y de seguridad, y memorias de seguridad para espectáculos públicos, atendiendo a solicitudes realizadas por los Entes Consorciados, siendo estos los organizadores de los eventos.

En el año 2013 se realizaron 12 planes de autoprotección y 14 recomendaciones de seguridad y emergencia, haciendo un total de 28. En el año 2014, se han realizado 10 planes de autoprotección, 11 memorias de seguridad, y 9 planes de seguridad, haciendo un total de 30.

Se ha producido un incremento porcentual total con respecto al año 2013, mejorando en la prevención, planificación y previsión de los espectáculos públicos en un 13,33%.

Internamente se han emitido informes técnicos de diferentes índoles, pliegos de condiciones técnicas de vehículos, bases para concurso de oposición interna del personal del Consorcio, desarrollo y diseño del CECOPIN haciendo hincapié en la sala del SACOP, (Sala de Coordinación Operativa), estudios de campo de diferente calado, participación en jornadas, asesoramiento técnico (empresas, entidades, organismos, políticos y población), etcétera.

A continuación se muestra una serie de datos estadísticos sobre los planes de autoprotección, memorias de seguridad y planes de seguridad, emitidas, previa solicitud por de las Administraciones Públicas Consorciadas, en el año 2014.

Desde año 2010 hasta diciembre de 2014 se han emitido 115 documentos de planificación, prevención y previsión, para espectáculos públicos.



A N U A R I O 2014

Datos estadísticos anuales:

Datos Estadísticos sobre los Planes de Autoprotección y Seguridad, y Memorias de Seguridad 2014:

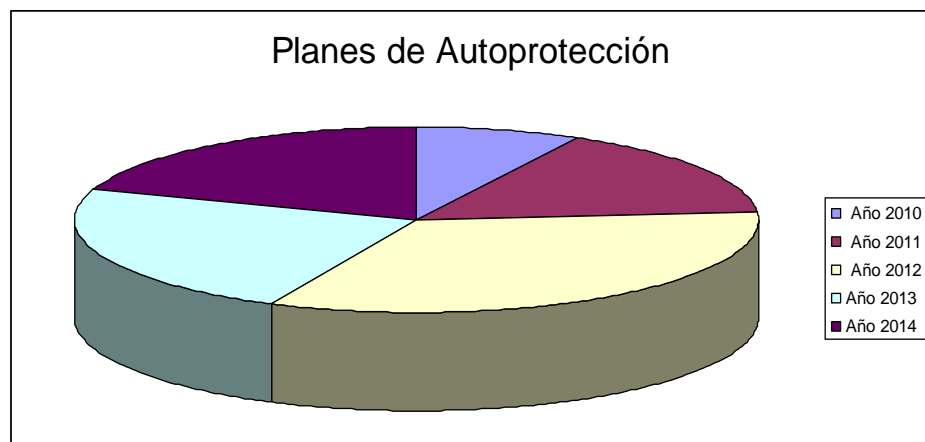
PLANES DE AUTOPROTECCIÓN Y SEGURIDAD Y MEMORIAS DE SEGURIDAD 2014		
1	PLAN DE AUTOPROTECCION DE LOS CARNAVALES DE COSTA TEGUISE	TEGUISE
2	PLAN DE SEGURIDAD DE LOS CARNAVALES DE COSTA TEGUISE	TEGUISE
3	PLAN DE AUTOPROTECCION DE LOS CARNAVALES DE HARÍA	HARÍA
4	PLAN DE AUTOPROTECCION DE LOS CARNAVALES DE HARÍA	HARÍA
5	MEMORIA DE SEGURIDAD CEIP LA GARITA	HARÍA
6	MEMORIA DE SEGURIDAD DE LA ANTORCHA DE LA CONCORDIA	CABILDO
7	MEMORIA DE SEGURIDA DEL FESTIVAL LOLINA CURBELO (TÍAS)	CABILDO
8	PLAN DE SEGURIDAD DEL FESTIVAL LOLINA CURBELO (TÍAS)	CABILDO
9	MEMORIA DE SEGURIDA DEL FESTIVAL LOLINA CURBELO (ARRECIFE)	CABILDO
10	PLAN DE SEGURIDAD DEL FESTIVAL LOLINA CURBELO (ARRECIFE)	CABILDO
11	MEMORIA DE SEGURIDAD DEL ACTO DE CLAUSURA DE LOS CAMPEONATOS DE CANARIAS 2014 (TÍAS)	CABILDO
12	PLAN DE SEGURIDAD DEL ACTO DE CLAUSURA DE LOS CAMPEONATOS DE CANARIAS 2014 (TÍAS)	CABILDO
13	MEMORIA DE SEGURIDAD II MARATÓN SOLIDARIO, CAMINAR CORRER E INTEGRAR	CABILDO
14	PLAN DE SEGURIDAD II MARATÓN SOLIDARIO, CAMINAR CORRER E INTEGRAR	CABILDO
15	MEMORIA DE SEGURIDAD CEIP SAN JUAN	HARÍA
16	PLAN DE AUTOPROTECCION DE LA XXIII IRONMAN LANZAROTE CANARIAS TRIATLON	CABILDO
17	PLAN DE SEGURIDAD DE LA XXIII IRONMAN LANZAROTE CANARIAS TRIATLON	CABILDO
18	MEMORIA DE SEGURIDAD JOLATEROS	TÍAS
19	PLAN DE AUTOPROTECCION LA VI CARRERA DEL VINO	CABILDO
20	PLAN DE SEGURIDAD DE LA VI CARRERA DEL VINO	CABILDO
21	PLAN DE AUTOPROTECCIÓN DE LAS FIESTAS PATRONALES SAN JUAN BAUTISTA DE HARÍA	HARÍA
22	PLAN DE SEGURIDAD DE LAS FIESTAS PATRONALES SAN JUAN BAUTISTA DE HARÍA	CABILDO
23	MEMORIA DE SEGURIDAD DE LAS FIESTAS DE ARRIETA	HARÍA
24	PLAN DE SEGURIDAD DE LAS FIESTAS DE ARRIETA	HARÍA
25	PLAN DE AUTOPROTECCION DE LA XXI FERIA INSULAR DE ARTESANIA	CABILDO
26	PLAN DE SEGURIDAD DE LA XXI FERIA INSULAR DE ARTESANIA	CABILDO
27	PLAN DE AUTOPROTECCION DEL III HARÍA EXTREME	HARÍA
28	PLAN DE AUTOPROTECCION DEL III IRONMAN 70.3 LANZAROTE	CABILDO
29	PLAN DE AUTOPROTECCION DEL V OCEAN LAVA	ARRECIFE
30	PLAN DE AUTOPROTECCIÓN DE LA MARATHON INTERNACIONAL DE LANZAROTE_2014	CABILDO

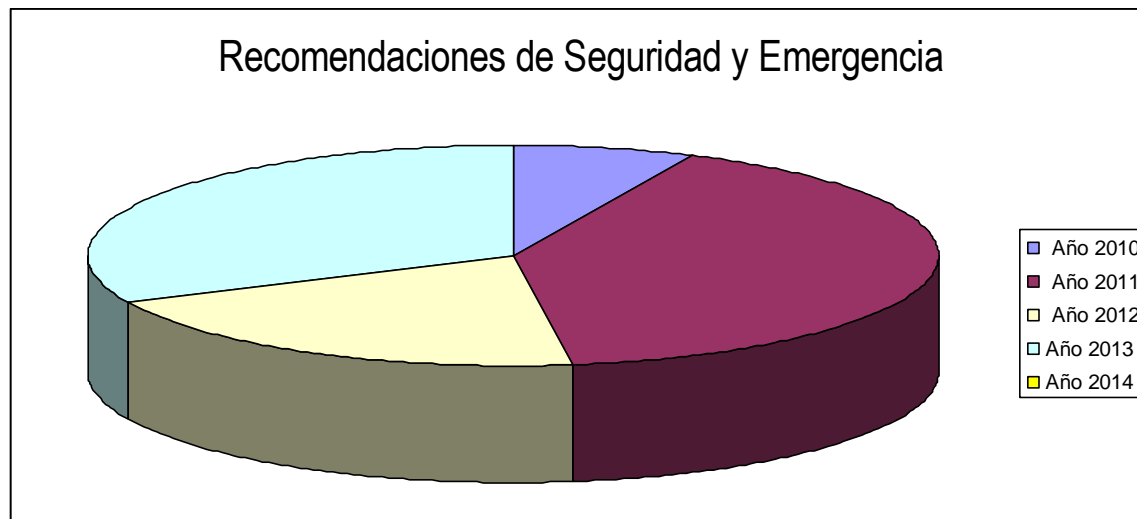
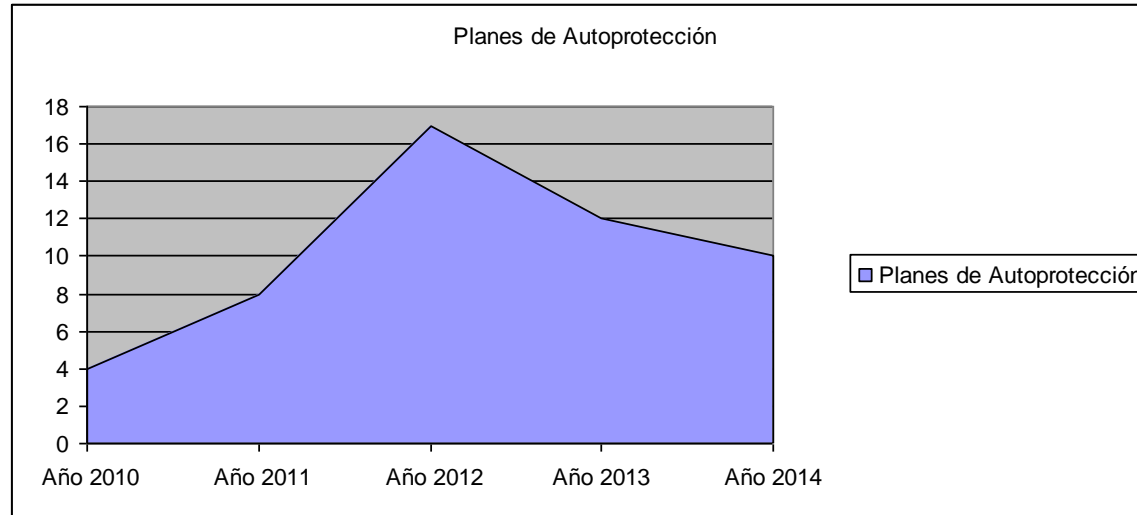


A N U A R I O 2014

Comparativa sobre planes de autoprotección, recomendaciones, memorias y planes de seguridad emitidas por el área técnica, en el periodo comprendido de enero de 2010 hasta diciembre de 2014.

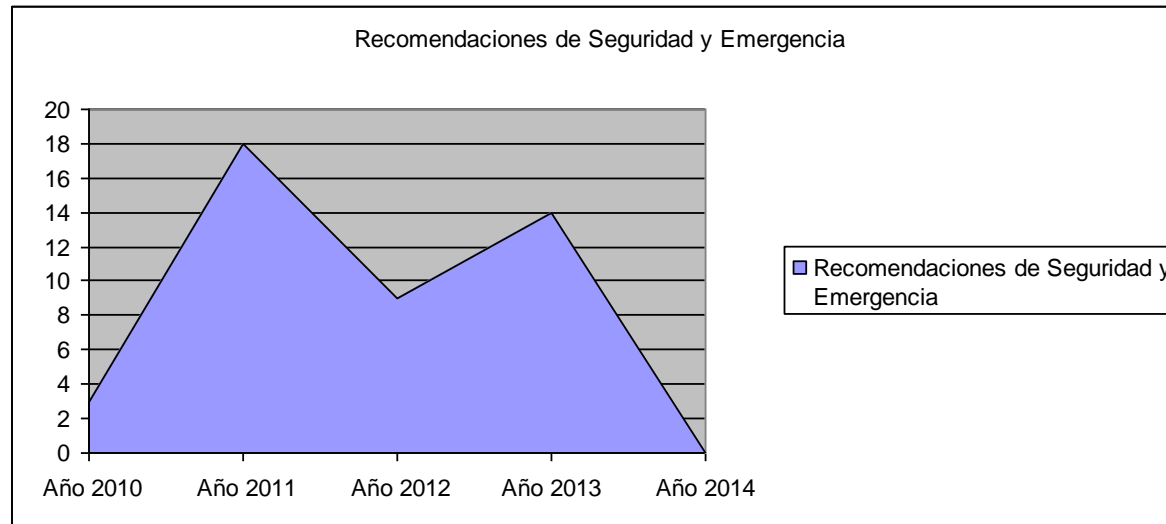
	Año 2010		Año 2011		Año 2012		Año 2013		AÑO 2014			
	PAUT_	R	PAUT_	R	PAUT_	R	PAUT_	R	PAUT_	MS	PS	R
Cabildo Insular de Lanzarote	1	0	4	2	11	5	6	9	5	5	7	0
Ayto. Arrecife	2	0	1	3	1	0	1	1	1	0	0	0
Ayto. Haría	0	0	0	1	1	0	2	1	3	3	3	0
San Bartolomé	0	0	0	4	2	2	0	1	0	0	0	0
Ayto. Teguiise	1	1	1	2	2	2	3	2	1	0	1	0
Ayto. Tías	0	0	1	1	0	0	0	0	0	1	0	0
Ayto. Tinajo	0	1	0	0	0	0	0	0	0	0	0	0
Ayto. Yaiza	0	1	1	5	0	0	0	0	0	0	0	0
Total:	4	3	8	18	17	9	12	14	10	9	11	0







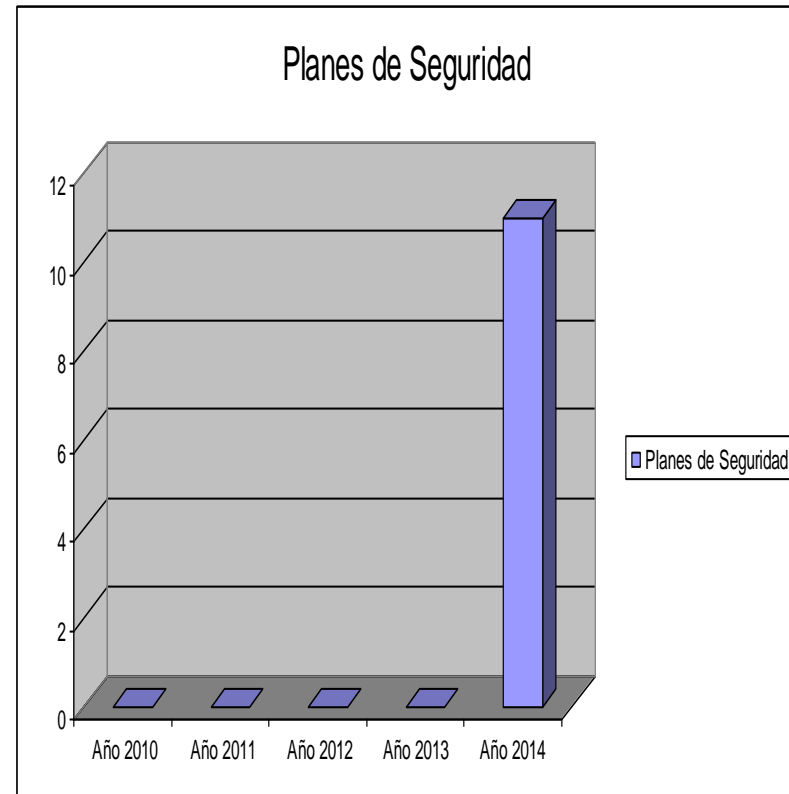
A N U A R I O 2014



Por exigencia del Decreto 86/2013, de 1 de agosto por el que se aprueba el Reglamento de actividades clasificadas, y espectáculos públicos, se han empezado a realizar y emitir los diferentes documentos que antes no existían, para satisfacer la normativa vigente en las diferentes actividades realizadas en el año 2014.

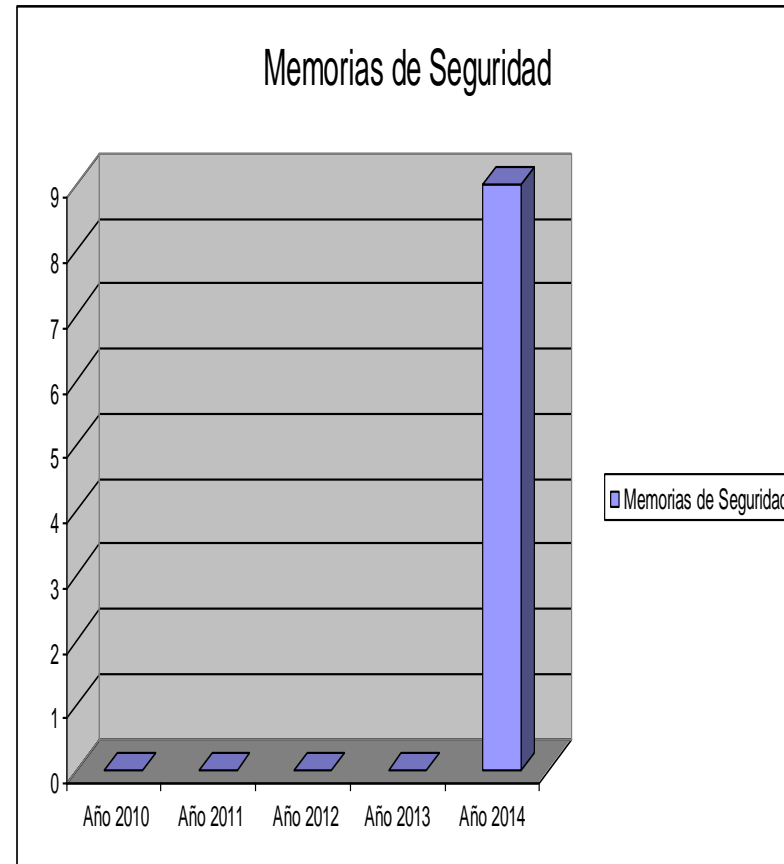
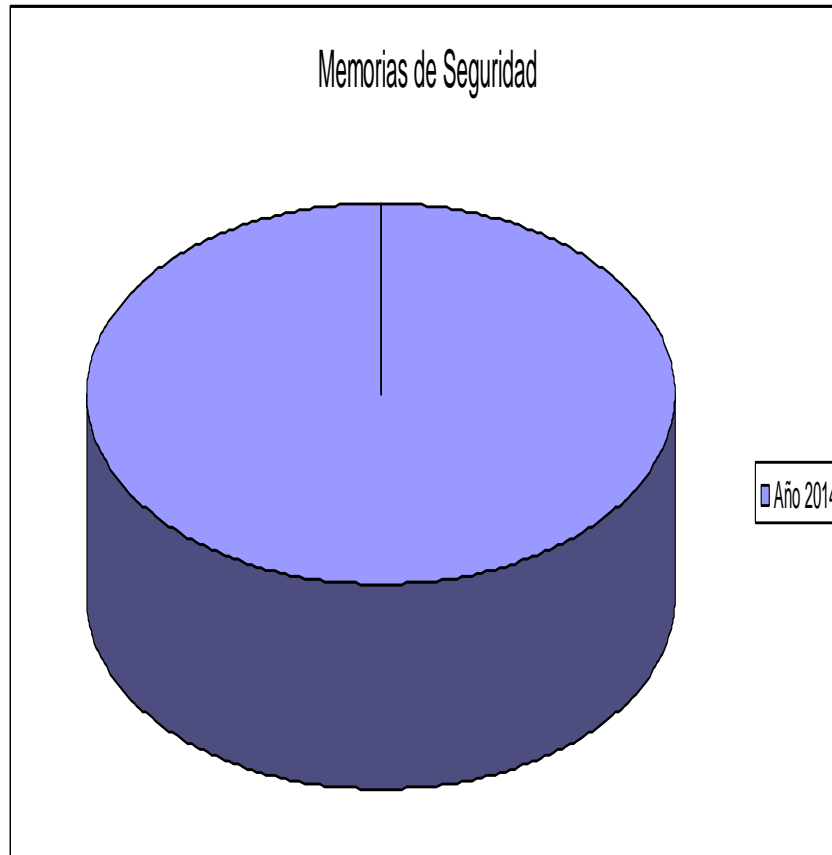


A N U A R I O 2 0 1 4





A N U A R I O 2014





CONSORCIO DE SEGURIDAD, EMERGENCIAS, SALVAMENTO,
PREVENCIÓN Y EXTINCIÓN DE INCENDIOS DE LANZAROTE

A N U A R I O 2014

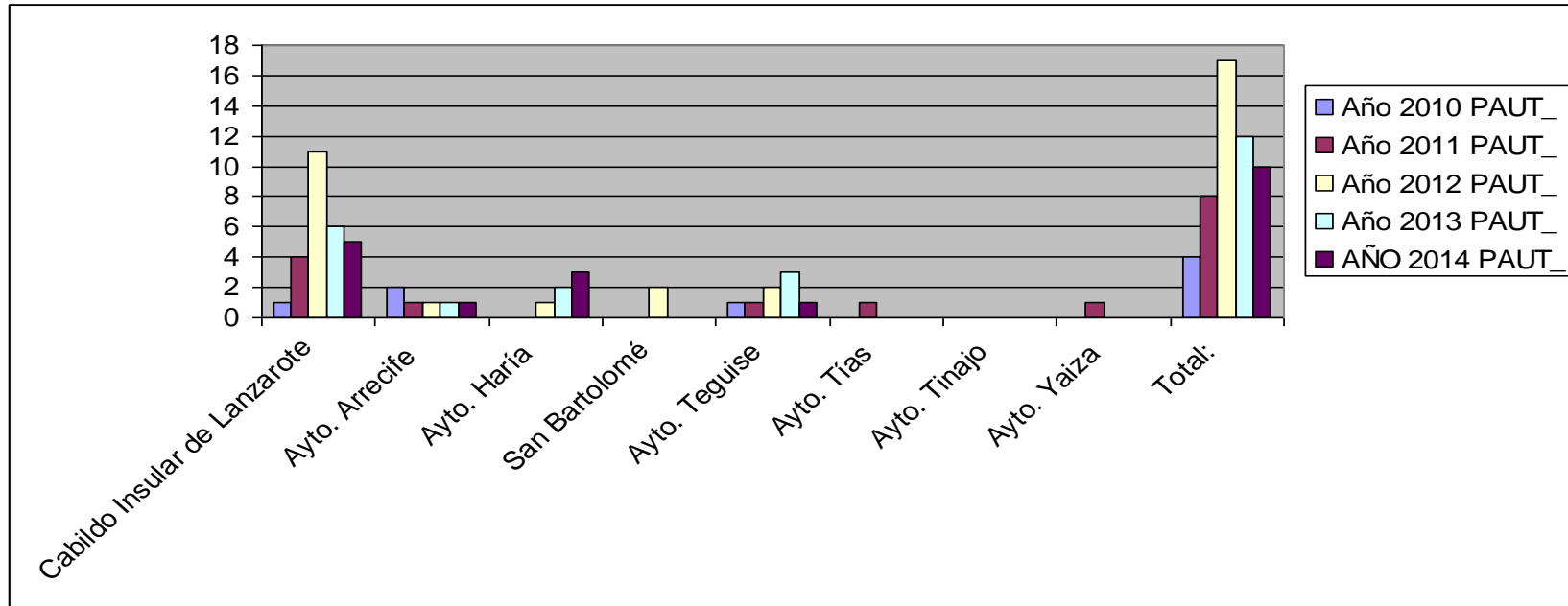
De manera general

PLANES DE AUTOPROTECCIÓN:

	Año 2010	Año 2011	Año 2012	Año 2013	AÑO 2014
	PAUT_	PAUT_	PAUT_	PAUT_	PAUT_
Cabildo Insular de Lanzarote	1	4	11	6	5
Ayto. Arrecife	2	1	1	1	1
Ayto. Haría	0	0	1	2	3
San Bartolomé	0	0	2	0	0
Ayto. Teguiise	1	1	2	3	1
Ayto. Tías	0	1	0	0	0
Ayto. Tinajo	0	0	0	0	0
Ayto. Yaiza	0	1	0	0	0
Total:	4	8	17	12	10



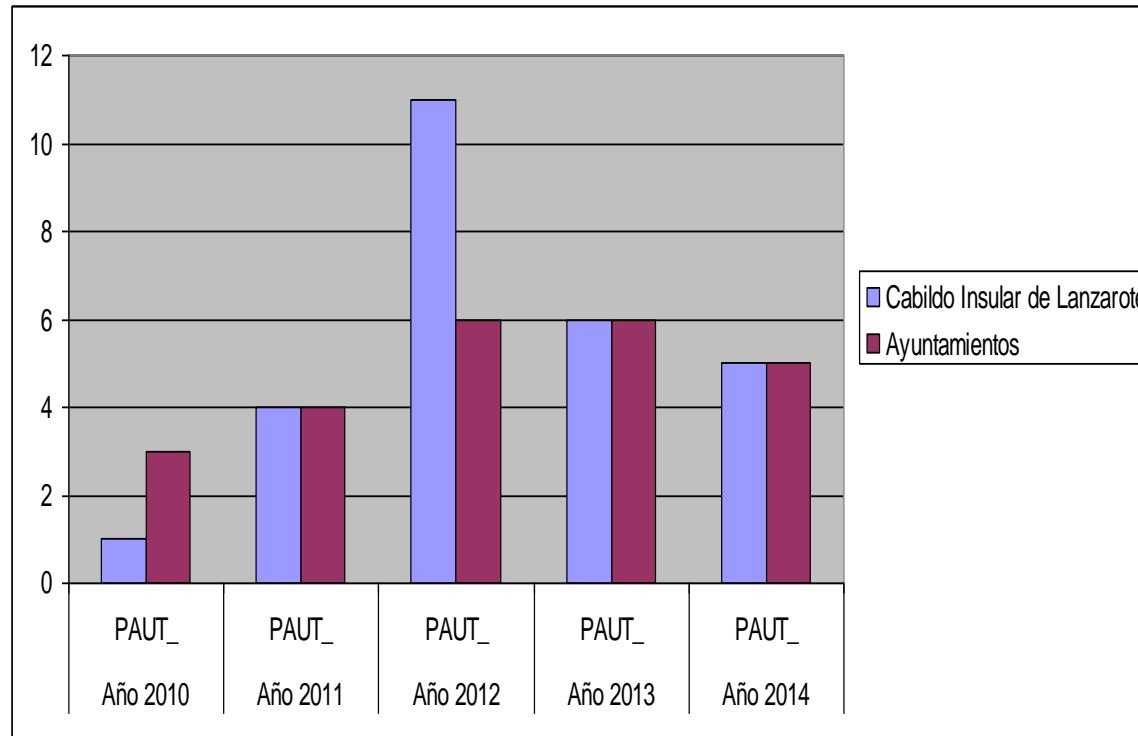
A N U A R I O 2014



	Año 2010	Año 2011	Año 2012	Año 2013	Año 2014
	PAUT_	PAUT_	PAUT_	PAUT_	PAUT_
Cabildo Insular de Lanzarote	1	4	11	6	5
Ayuntamientos	3	4	6	6	5
Total:	4	8	17	12	10



A N U A R I O 2014

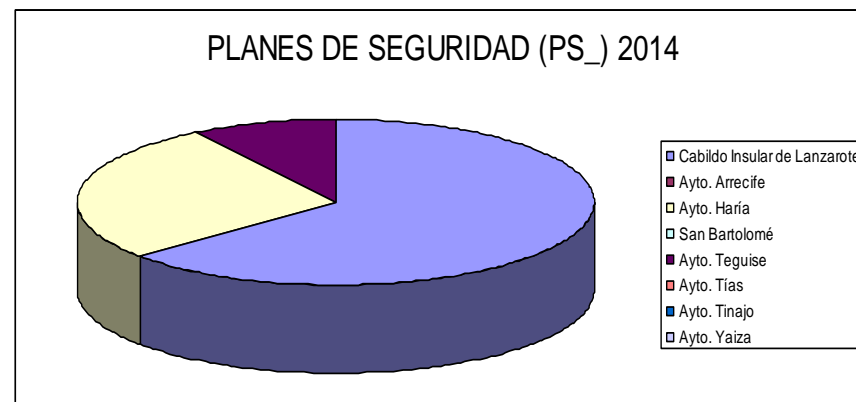
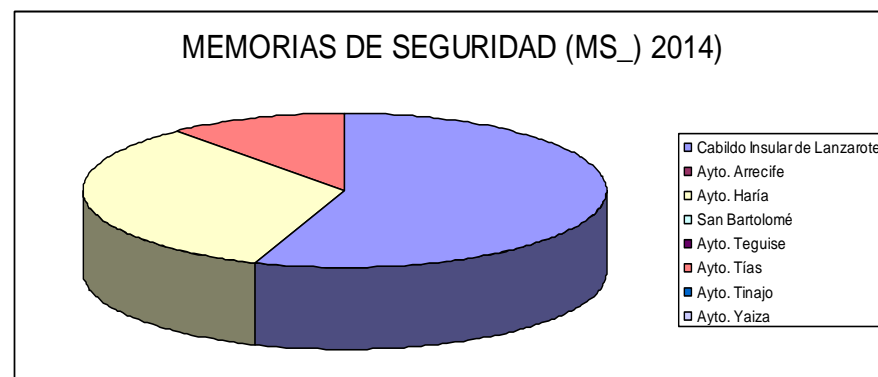




A N U A R I O 2014

MEMORIAS DE SEGURIDAD Y PLANES DE SEGURIDAD

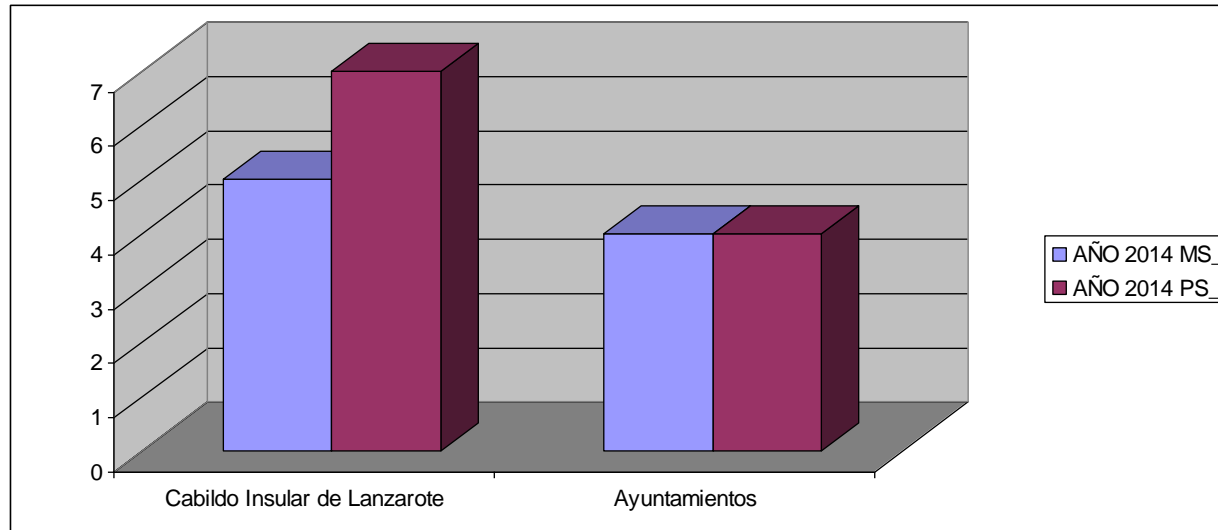
	AÑO 2014	AÑO 2014
	MS_	PS_
Cabildo Insular de Lanzarote	5	7
Ayto. Arrecife	0	0
Ayto. Haría	3	3
San Bartolomé	0	0
Ayto. Teguiuse	0	1
Ayto. Tías	1	0
Ayto. Tinajo	0	0
Ayto. Yaiza	0	0
Total:	9	11





A N U A R I O 2014

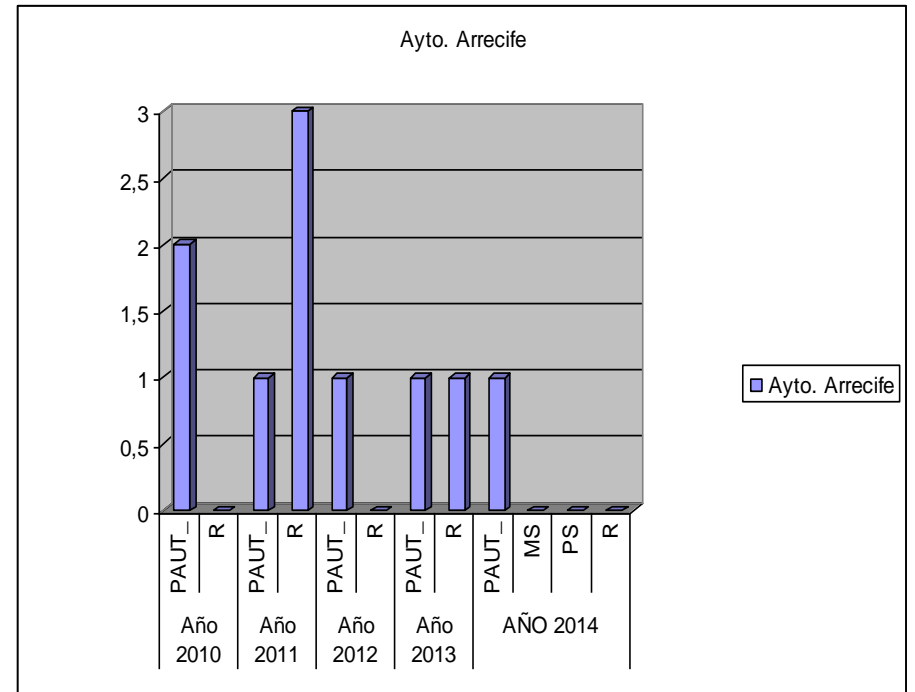
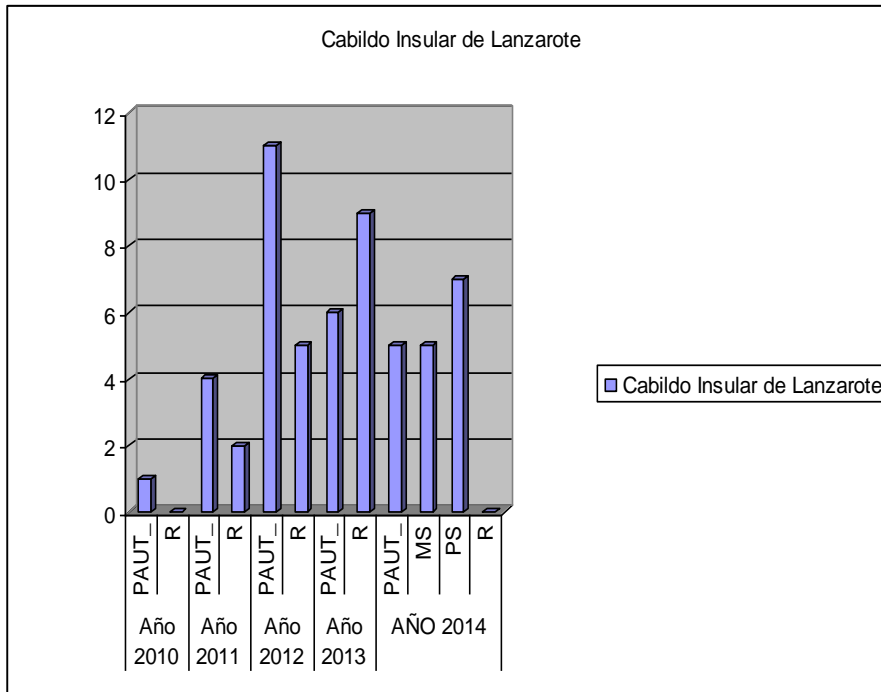
	AÑO 2014	AÑO 2014
	MS_	PS_
Cabildo Insular de Lanzarote	5	7
Ayuntamientos	4	4
Total:	9	11





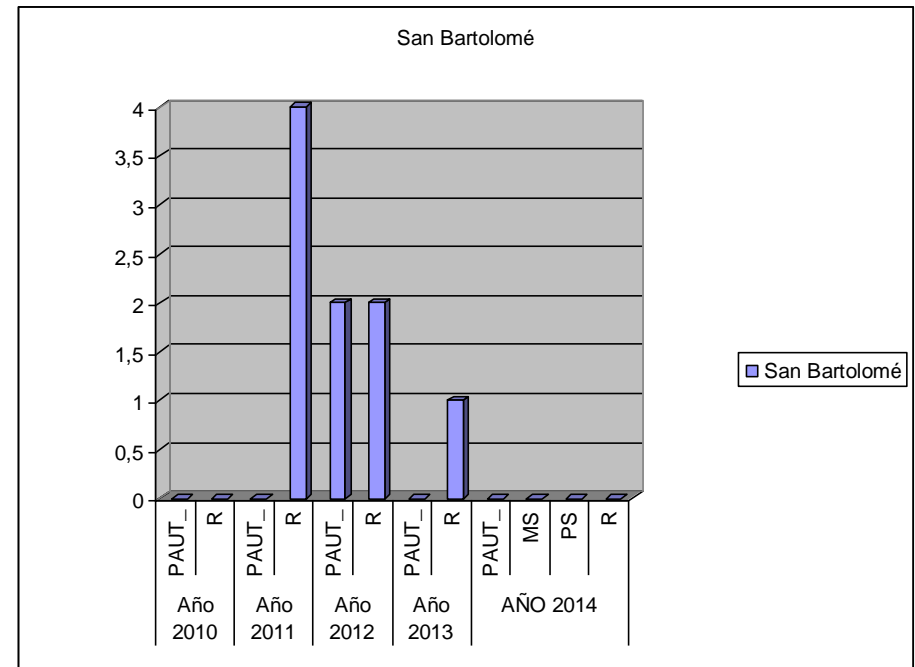
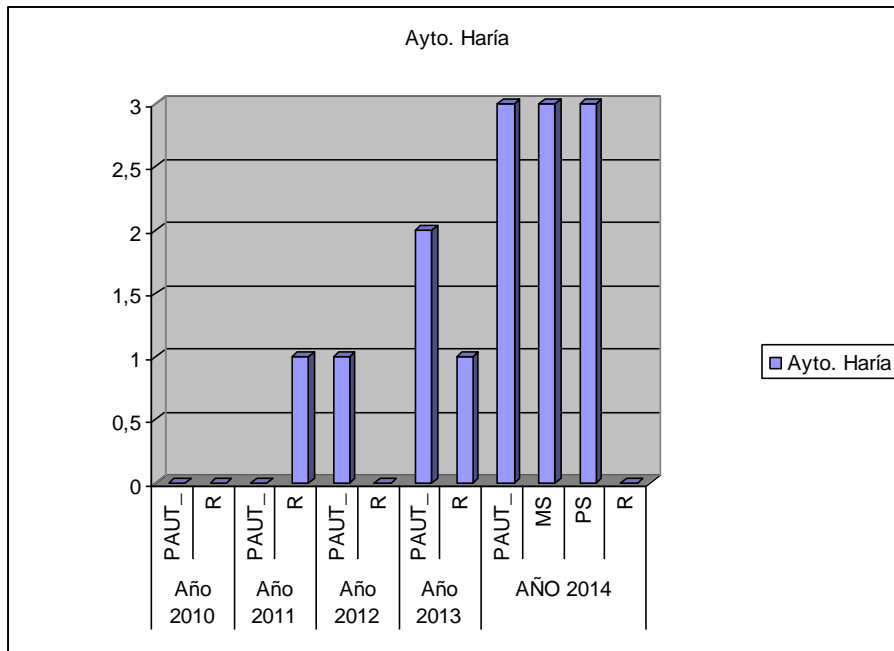
A N U A R I O 2014

Por Entidad Consorciada



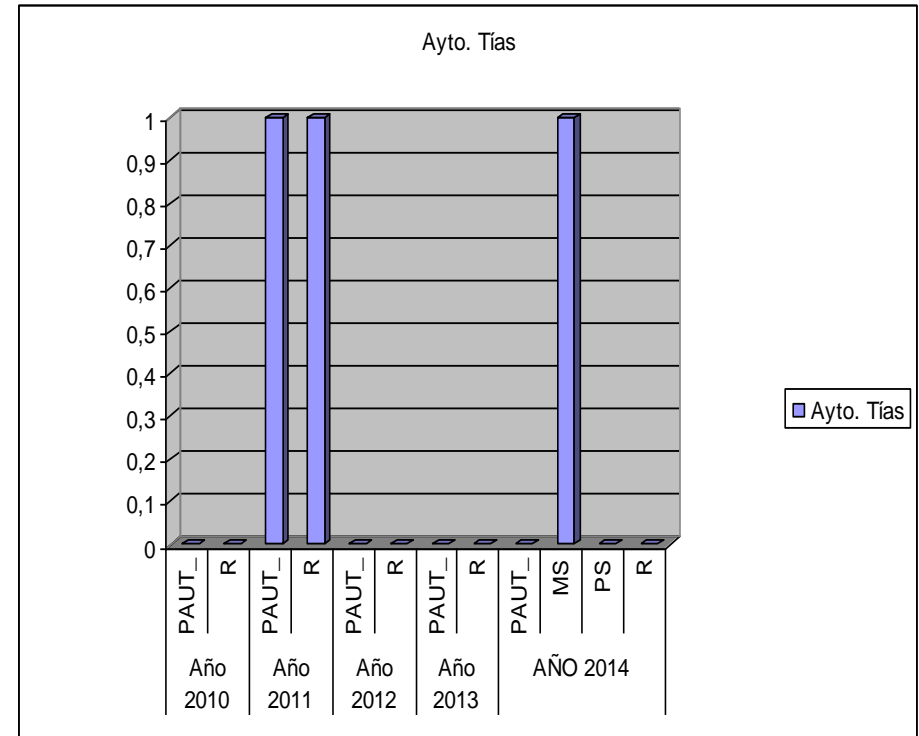
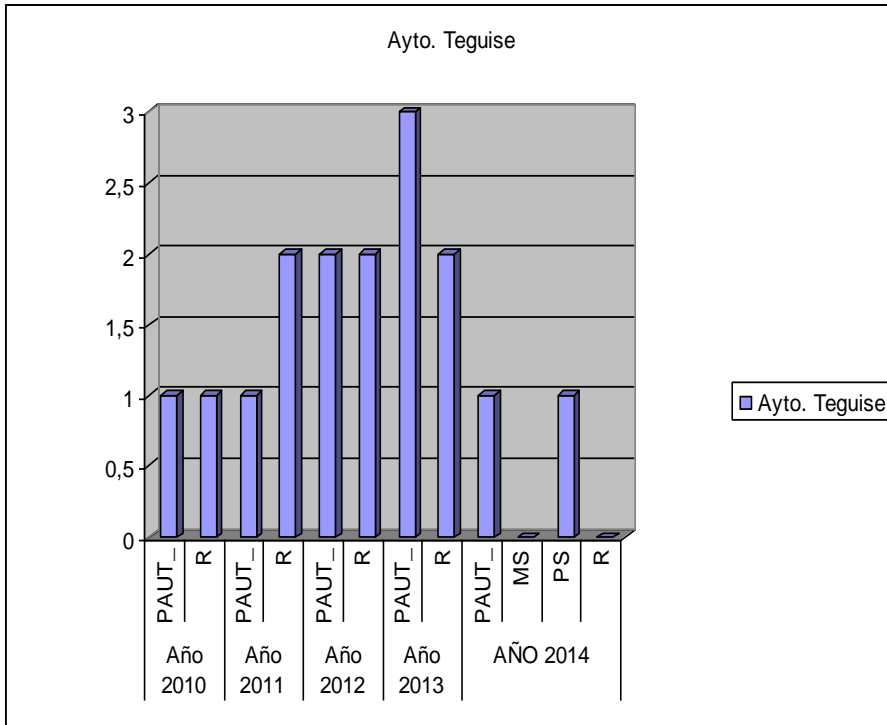


A N U A R I O 2014



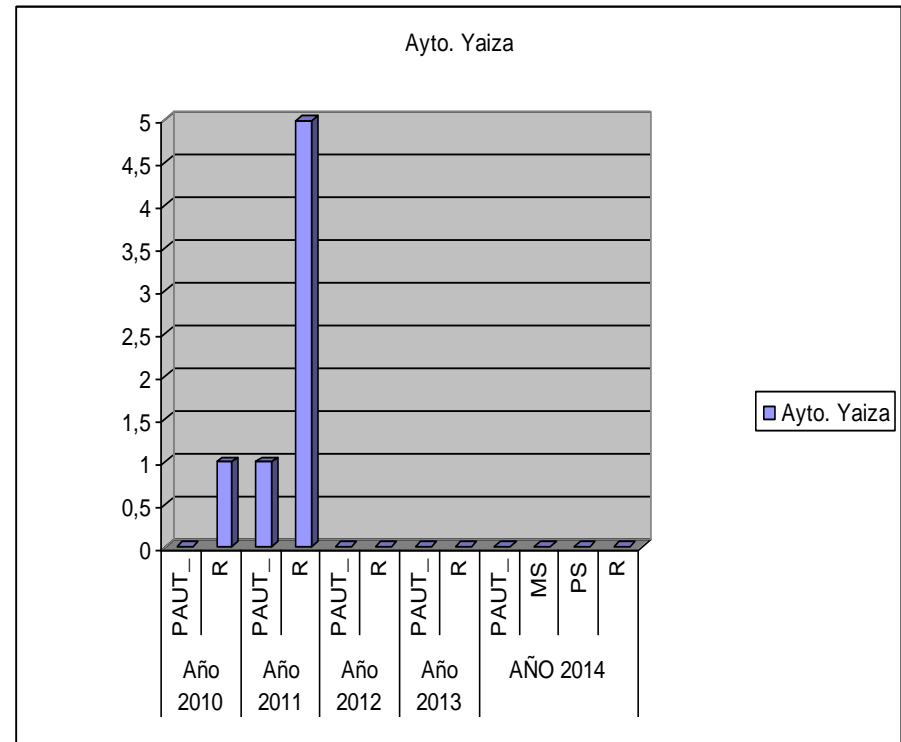
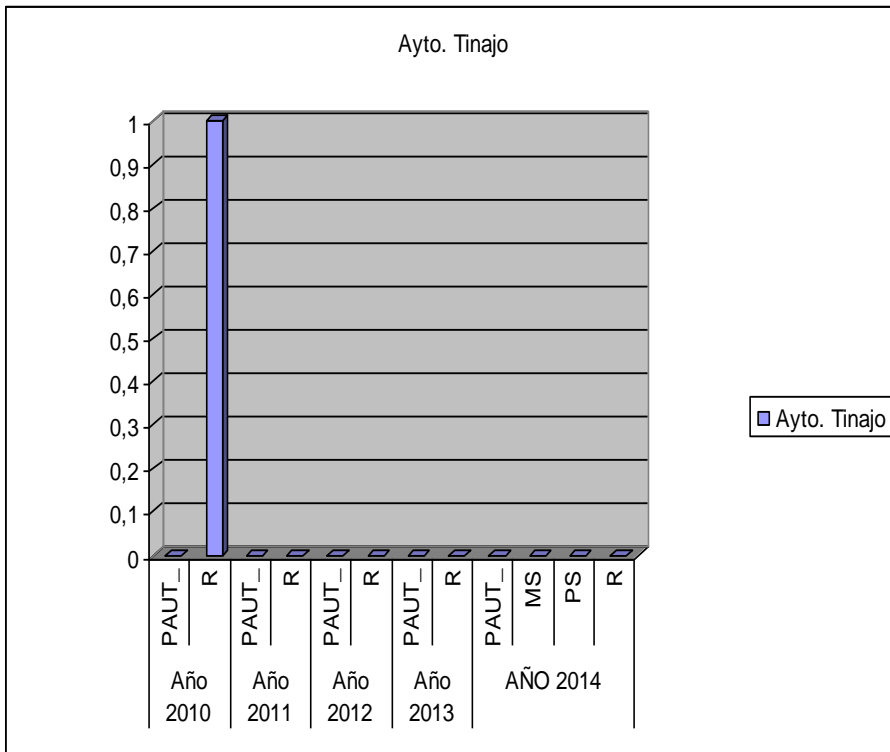


A N U A R I O 2014





A N U A R I O 2014



A N U A R I O 2014

SEGUNDO ESTUDIO DE CAMPO Y SEGUIMIENTO DE LAS OBRAS DE PLUVIALES EJECUTADAS EN ARGANA

En junio de 2014 se inició el segundo estudio de campo del otro ramal existente de la red de pluviales de Arrecife, interrumpiéndose en dicho mes y esperando retomarse a finales de enero de 2015, su finalidad al igual que en el primer estudio, es obtener datos del estado en que se encuentra la red de pluviales, si existe continuidad desde cabecera hasta la desembocadura, determinar que caudal de agua entraban en los canales o conducciones y los lugares donde se debe de limpiar o realizar alguna adecuación.

A parte de eso, se están obteniendo datos reales de lo que se había ejecutado, dimensiones de los canales ó conducciones, y altura de los pozos existentes, toda la información quedará plasmada en un documento KMZ, para que las diferentes Administraciones y Organismos como: Gobierno de Canarias, Cabildo Insular de Lanzarote, Ayuntamiento de Arrecife, Consejo Insular de Aguas, y Canal Gestión Lanzarote, pueda consultarlo y tenga información actualizada de las infraestructuras existentes, tal y como se hizo para el primer ramal estudiado.

1. ESTUDIO DE CAMPO REALIZADO 2013

1.1. ESTUDIO DE CAMPO DE LA RED DE PLUVIALES INTERNA

El primer estudio estaba encaminado a saber en qué estado se encontraba la red de pluviales, si había continuidad desde cabecera hasta la desembocadura, determinar que caudal de agua entraban en los canales o conducciones y los lugares donde se debía limpiar o realizar alguna adecuación. A parte de eso se obtuvieron información real de lo que se había ejecutado, dimensiones de los canales ó conducciones, y altura de los pozos existentes,



CONSORCIO DE SEGURIDAD, EMERGENCIAS, SALVAMENTO,
PREVENCIÓN Y EXTINCIÓN DE INCENDIOS DE LANZAROTE

A N U A R I O 2014

Red de pluvial objeto de estudio





A N U A R I O 2014

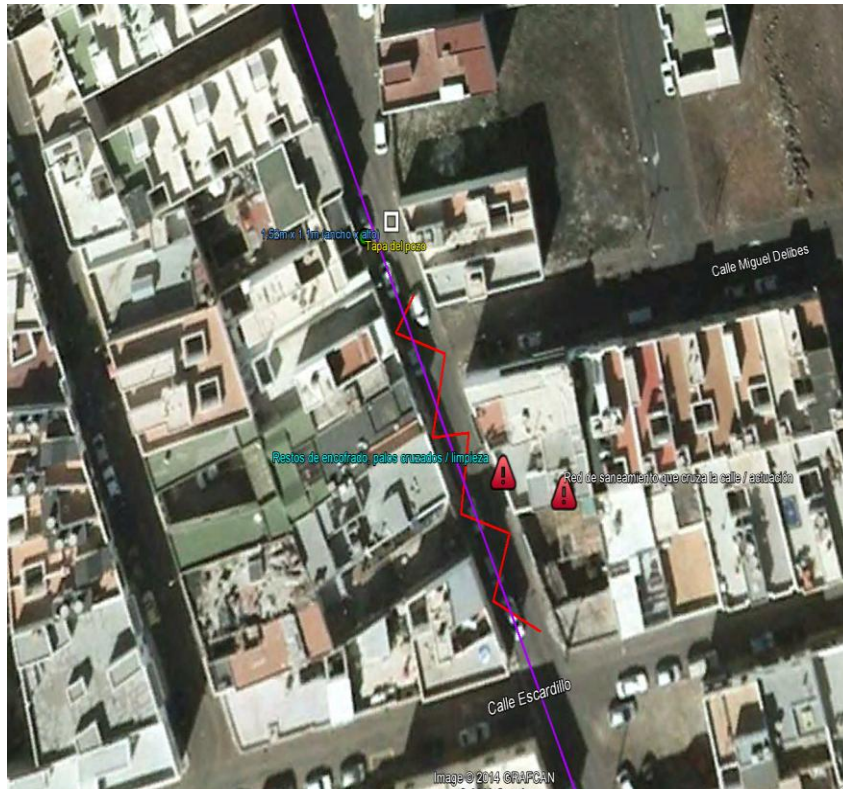
Resumen de las incidencias observadas del estudio de campo

RESUMEN DE LAS OBSERVACIONES REALIZADAS EN EL ESTUDIO DE CAMPO
Restos de encofrado (palos cruzados, y chapas de madera)
Cruce de tubos de saneamiento
Cruce de tubos eléctricos
Vertido de aguas residuales
Vertido de productos químicos
Vertido de aceites (Talleres)
Puntales de Obra
Bolicho o plasta de Hormigón
Reducciones de canal
Tapas de los pozos sellados con capa de asfalto
Acumulación de sedimentos
Acumulación de basura
Cintas tensoras cruzadas
Tabique



A N U A R I O 2014

Se identificó y ubicó cada uno de los lugares de los incidentes observados y se plasmó en un archivo KMZ de google.earth para que las administraciones concurrentes tuvieran conocimiento y actuaran en consecuencia.



DATOS DEL ESTUDIO DE CAMPO DE LA RED DE PLUVIALES (MUCIPIO DE ARRECIFE)



A N U A R I O 2014

Fotos del Estudio de campo





A N U A R I O 2014





CONSORCIO DE SEGURIDAD, EMERGENCIAS, SALVAMENTO,
PREVENCIÓN Y EXTINCIÓN DE INCENDIOS DE LANZAROTE

A N U A R I O 2014



A N U A R I O 2014

DEL ESTUDIO DE CAMPO DE LA RED DE PLUVIALES INTERNA SE DESPRENDE:

1. Continuidad de la red de pluviales desde cabecera hasta desembocadura.
2. De manera general, lo que son los canales están bastante limpios excepto en donde se necesita actuación.
3. Se capta poca agua de lluvia.
4. Limpieza de los canales o conducciones donde lo requiera.

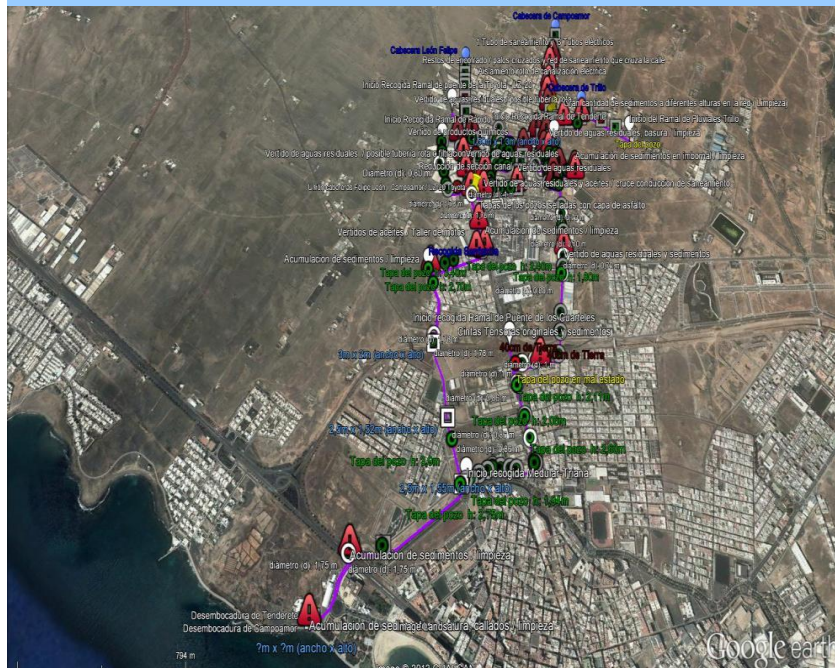
1.2. ESTUDIO DE CAMPO DE LA RED DE PLUVIALES EN SUPERFICIE

Este estudio estaba encaminado a saber cuál era la capacidad de drenaje que tenía la red de pluviales objeto. Se identifica cada uno de los tipos de imbornales existentes y su capacidad de captación de agua de cada ramal. Se identifico y ubicó donde estaba cada uno de los imbornales y se plasmó en un archivo KMZ de google.earth para que las administraciones concurrentes tuvieran conocimiento.



A N U A R I O 2014

DATOS DEL ESTUDIO DE CAMPO DE LA RED DE PLUVIALES (DESCRIPCIÓN DE LA UBICACIÓN DE LOS DIFERENTES IMBORNALES)





A N U A R I O 2014





A N U A R I O 2014

DATOS DEL ESTUDIO DE CAMPO DE LA RED DE PLUVIALES (CAMPOAMOR – DESEMBOCADURA AL MAR RECINTO FERIAL)

Descripción de la Red de Pluviales	Longitud (m)	Ancho med. (m)	Superficie de Recogida (m ²)	Dim. red alt. x anch. Ø D	Tipo de Imbornal							
					A (0,411 m ²)	B (0,343m ²)	C (0,084 m ²)	D (0,09 m ²)	E (0,3135 m ²)	F (0,078m ²)	G (0,0108 m ²)	
Cabecera de Campo Amor	4.320				0,411	0,3432	0,084	0,09	0,3135	0,078	0,0108	
	600	7,2	4.320	1,01 m x 1,02 m			2	6				
C/. Tanganilla				1,14 m x 1,02 m								
				1,5 m x 1 m								
C/. Tenderete	157	8	1.256	1,5 m x 1 m			9					
C/. Folias	200	6,2	1.240	2 m x 1,5 m			2			6		
C/. Mazurca	349	6,5	2.269	2 m x 1,5 m		4	6,5					
C/. Hermanos Díaz Rijo / Pablo Iglesias	300	9	2.700	2 m x 1,5 m			20,5					
Via de servicio San Batolomé - Arrecife	340	4	1.360	1,78 m (2)			4					
C/. Safantia	360	6	2.160	1,78 m (2)			16					
C/. Mararia	143	6,5	930	1,78 m (2)			10					
C/. Taro	240	7,5	1.800	1,78 m (2)			6					
C/. Triana	670	9	6.030	3 m x 2 m			49					9
				2,5 m x 1,52 m (2)								
Rambia medular	650	9	5.850	2,5 m x 1,55 m (2)		11	9					
				2,5 m x 1,90 m (2)								
				2,9 m x 1,90 m (2)								
AV. Fred Olsen	311	8	2.488	1,75 m (2)			5					
				2,5 m x 1,5m(2)								
Total:	4.320		32.402			5,148	11,67	0,54		0,468	0,0972	17,9232





CONSORCIO DE SEGURIDAD, EMERGENCIAS, SALVAMENTO,
PREVENCIÓN Y EXTINCIÓN DE INCENDIOS DE LANZAROTE

A N U A R I O 2014



A N U A R I O 2014

DATOS DEL ESTUDIO DE CAMPO DE LA RED DE PLUVIALES CAPTACIÓN DE LA RED DE CAMPOAMOR

Descripción de la Red de Pluviales	Longitud (m)	Ancho med. (m)	Superficie de Recógida (m ²)	Superficie de captación en los Imbornales (m ²)	Área de la Red (m ²)	Volumen de la Red (m ³)
Cabecera de Campo Amor	4.320					
	175	7,2	1.260		1,03	180
C/. Tanganilla	40	7,2	288		1,16	46
	385	7,2	2.772		1,5	578
C/. Tenderete	157	8	1.256		1,5	235
C/. Folias	200	6,2	1.240		3	600
C/. Mazurca	349	6,5	2.269		3	1.047
C/. Hermanos Diaz Rijo / Pablo Iglesias	300	9	2.700		3	900
Vía de servicio San Batolomé - Arrecife	340	4	1.360		2,48 (2)	1.686
C/. Safanba	360	6	2.160		2,48 (2)	1.784
C/. Mararia	143	6,5	930		2,48 (2)	709
C/. Taro	240	7,5	1.800		2,48 (2)	1.190
C/. Triana	345	9	6.030		6	2.070
	325	9			3,8 (2)	2.470
	90	9	5.850		3,87 (2)	696
Rambla medular	383	9			4,75 (2)	3.639
	177	9			5,51 (2)	1.951
AV. Fred Olsen	25	8	2.488		1,75 (2)	87
	296	8			3,75 (2)	2.220
Total:	4.330		32.402	17,92		22.088

Si cerráramos el canal en la desembocadura, y llenásemos las conducciones podríamos acumular un total de 22.088 m³, que sería 1/3 lo que produce la Desaladora de Pico de Viento en 2009 (60.000 m³/día).



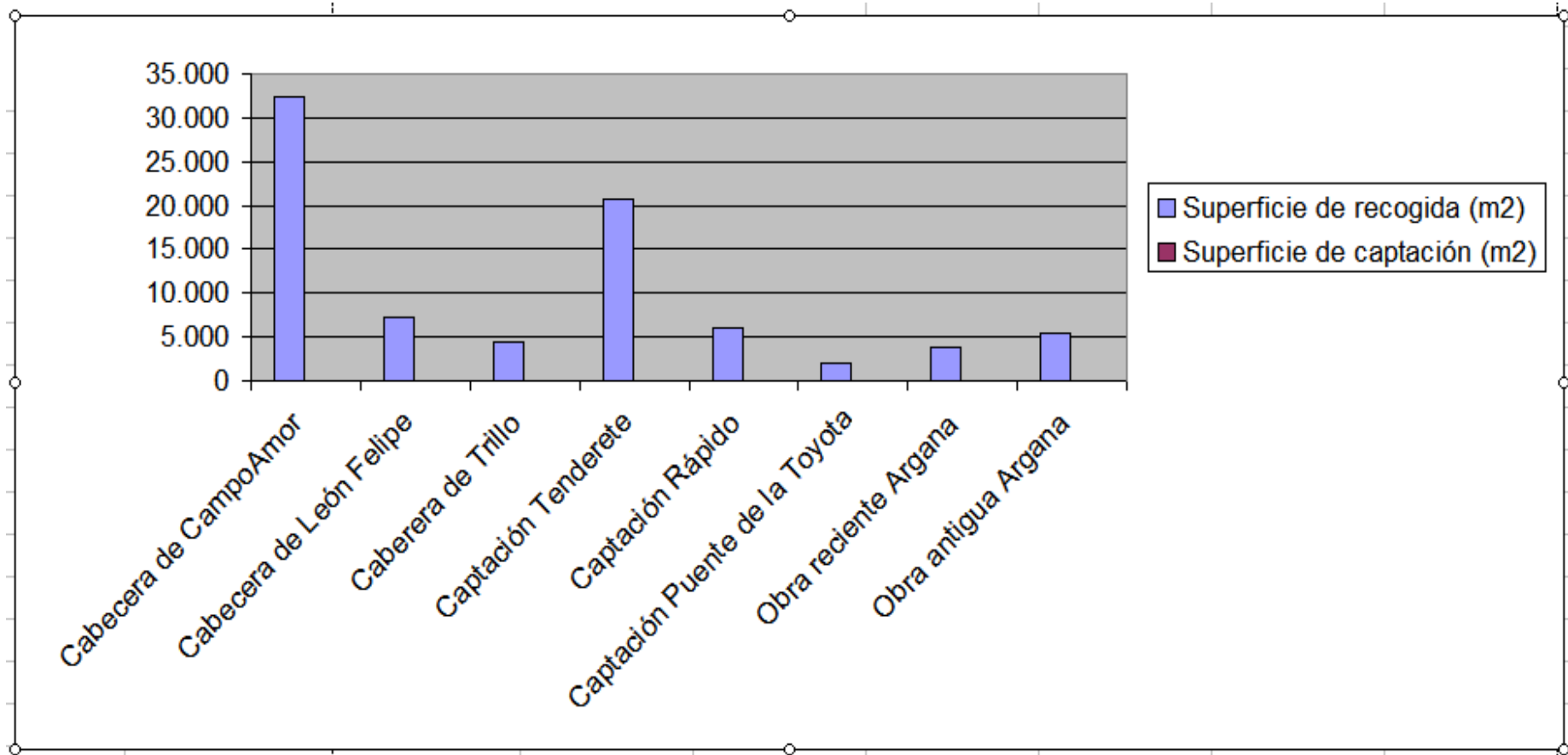
A N U A R I O 2014

TABLA RESUMEN COMPARATIVA DE LA SUPERFICIE DE RECOGIDA Y CAPTACIÓN

Descripción de la Red de Pluviales	Superficie de recogida (m2)	Superficie de captación (m2)	% Comparativo
Cabecera de Campo Amor	32.402	17,9	0,055
Cabecera de León Felipe	7.190	15,3	0,213
Caberera de Trillo	4.464	2,7	0,061
Captación Tenderete	20.639	25,7	0,124
Captación Rápido	5.947	12,3	0,206
Captación Puente de la Toyota	2.044	1,0	0,049
Obra reciente Argana	3.782	37,4	0,988
Obra antigua Argana	5.366	8,3	0,155
Total:	81.834	120,7	0,147



A N U A R I O 2014





A N U A R I O 2014

DEL ESTUDIO DE CAMPO SE DESPRENDE QUE SE NECESITA:

1. Actuaciones para mejorar la captación de agua de lluvia, tanto en cabeceras como en el casco en urbano de Arrecife.
2. Limpieza de los imbornales.
3. Realizar mejoras de adecuación en lugares donde se han identificado alguna anomalía o deficiencia de la red.

2. COMPORTAMIENTO DE LA RED DE PLUVIALES EN EL RAMAL DE ARGANA 2014.

En este apartado se puede comprobar de manera gráfica, la mejora sustancial del comportamiento de la red de pluviales en la zona de Argana alta, al poder comparar intervenciones del cuerpo de bomberos realizada en el año 2011 y 2012, antes de la ejecución de las obras de emergencia de la red de pluviales, con las intervenciones realizadas posteriormente en noviembre del año 2014.

COMPARATIVA GRAFICA DE ARGANA, ANTES Y DESPUES DE LAS OBRAS DE EMERGENCIA "DESCRIPCIÓN DE LOS INCIDENTES RESUELTOS POR LOS BOMBEROS DEL CONSORCIO DE SEGURIDAD Y EMERGENCIA EN LAS LLUVIAS "





A N U A R I O 2014

La lluvia y viento recogidos en el mes de noviembre según la Agencia Estatal de Meteorología en el municipio de Arrecife fue la siguiente:



LLUVIA

INDICATIVO	AÑO	MES	DIA	LLUVIA 0-24 H l/m2	intensidad máxima l/m2/h	HORA
C0290	2014	11	24	0,3	0,6	varias
C0290	2014	11	25	0	0	
C0290	2014	11	26	0,8	1,8	20:00
C0290	2014	11	27	1,9	7,8	21:00
C0290	2014	11	29	51,4	31,2	10:17
C0290	2014	11	30	1	4,8	17:08

VIENTO

INDICATIVO	AÑO	MES	DIA	dirección racha máxima °	racha máxima, km/h	HORA
C0290	2014	11	24	350	48	13:16
C0290	2014	11	25	340	55	12:34
C0290	2014	11	26	variable	45	varias
C0290	2014	11	27	variable	59	varias
C0290	2014	11	28	280	96	19:42
C0290	2014	11	29	330	96	10:59
C0290	2014	11	30	990	52	varias



A N U A R I O 2014

DEPARTAMENTO DE ADMINISTRACIÓN:

Durante el año 2014 este Consorcio al amparo de la Ordenanza Fiscal reguladora de la tasa por la prestación de servicios de extinción de incendios, salvamentos y asistencias técnicas, publicada en el BOP nº 107 del lunes 18 de agosto de 2008, ha puesto al cobro las liquidaciones por los servicios realizados por el cuerpo de bomberos comprendidos entre los años 2008 a 2014. El importe total de dichas liquidaciones asciende a 285.874,96€ de las que se ha podido recaudar 86.766,22€. La mayor parte de los pagos se han realizado por las compañías aseguradoras que han atendido las reclamaciones del sujeto pasivo a las que se les ha reclamado el cobro. Asimismo, se han dado de baja por estar exentas de pago a todas aquellas personas que han justificado su situación de pensionistas o parados de larga duración.

	2008	2009	2010	2011	2012	2013	2014	TOTAL
IMPORTE TOTAL LIQUIDACIONES PUESTAS AL COBRO	21.615,62€	48.660,56€	49.367,03€	48.122,30€	32.346,13€	8.005,06€	77.758,26€*	285.874,96€

	2008	2009	2010	2011	2012	2013	2014	TOTAL
IMPORTE TOTAL RECIBOS COBRADOS	4.325,63€	13.025,60€	13.728,15€	15.300,12€	12.473,91€	4.314,21€	23.598,60€*	86.766,22€

**Quedando pendientes de pasar a cobro octubre, noviembre y diciembre. (Ejercicio 2014).*



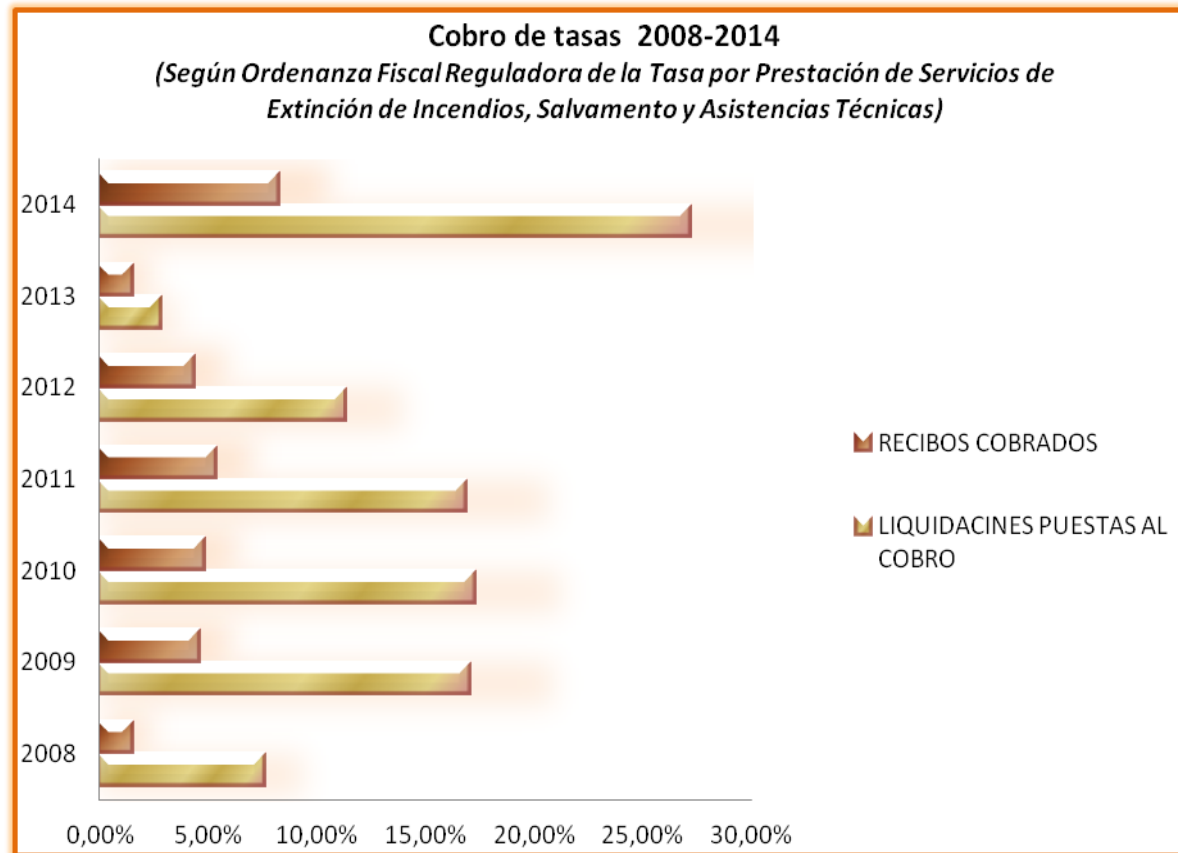
A N U A R I O 2014

Cobro de tasas período 2008-2014 <i>(Según Ordenanza Fiscal Reguladora de la Tasa por Prestación de Servicios de Extinción de Incendios, Salvamentos y Asistencias Técnicas)</i>		
AÑO	LIQUIDACIONES PUESTAS AL COBRO	RECIBOS COBRADOS
2008	7,56%	1,51%
2009	17,02%	4,56%
2010	17,27%	4,80%
2011	16,83%	5,35%
2012	11,31%	4,36%
2013	2,80%	1,51%
2014	27,20%*	8,25%*
TOTAL	100,00%	30,35%

*Quedando pendientes de pasar a cobro octubre, noviembre y diciembre. (Ejercicio 2014).



A N U A R I O 2014





A N U A R I O 2014

VISITAS AL PARQUE DE BOMBEROS POR LOS CENTROS ESCOLARES CURSO 2013-2014				
Nº	CENTRO EDUCATIVO	MUNICIPIO	NÚM. ALUMNOS	EDADES
1.	CEIP Concepción Rodríguez Artilles	Tías	45	5 años
2.	CEIP Playa Blanca	Yaiza	50	10 años
3.	CEIP Playa Blanca	Yaiza	50	8 años
4.	CEIP Playa Blanca	Yaiza	50	8 años
5.	CEIP Playa Blanca	Yaiza	50	10 años
6.	CEIP Argana Alta	Arrecife	56	11-12 años
7.	CEIP Argana Alta	Arrecife	43	10-11 años
8.	CEO Argana	Arrecife	48	6-7 años
9.	CEO Argana	Arrecife	53	7-8 años
10.	CEIP Capellanía del Yágabo	Arrecife	50	6-7 años
11.	CEIP Capellanía del Yágabo	Arrecife	50	7-8 años
12.	CEO Argana	Arrecife	38	3 años
13.	CEO Argana	Arrecife	40	4 años
14.	CEO Argana	Arrecife	52	5 años
15.	CEO Argana	Arrecife	50	11-12 años
16.	CEIP Capellanía del Yágabo	Arrecife	39	7-8 años
17.	CEIP Capellanía del Yágabo	Arrecife	25	6-7 años
18.	CEIP Playa Blanca	Yaiza	50	8 años
19.	CEIP Costa Teguisse	Teguisse	48	11 años



A N U A R I O 2014

20.	CEIP Costa Teguisse	Teguisse	48	11 años
21.	CEIP Nazaret	Teguisse	22	3 a 7 años
22.	CEIP Costa Teguisse	Teguisse	50	12 años
23.	CEIP Playa Blanca	Yaiza	50	3 años
24.	CEIP Playa Blanca	Yaiza	50	3 años
25.	CEIP Capellania del Yágabo	Arrecife	51	10-11 años
26.	CEIP Capellania del Yágabo	Arrecife	51	10-11 años
27.	CEIP Capellania del Yágabo	Arrecife	49	10-11 años
28.	CEIP Guiguan	Tinajo	48	7 años
29.	CEIP Playa Honda	San Bartolomé	44	7-8 años
30.	CEIP Playa Honda	San Bartolomé	43	7-8 años
31.	CEIP Playa Honda	San Bartolomé	54	6-7 años
32.	CEIP Playa Honda	San Bartolomé	54	6-7 años
33.	CEIP Playa Honda	San Bartolomé	50	11-12 años
34.	CEIP Playa Honda	San Bartolomé	28	11-12 años
35.	CEIP Playa Honda	San Bartolomé	40	3 años
36.	CEIP Playa Honda	San Bartolomé	40	3 años
37.	CEIP Playa Honda	San Bartolomé	41	10-11 años
38.	CEIP Playa Honda	San Bartolomé	48	10-11 años
39.	CEIP Guenia	Teguisse	52	7-9 años
40.	CEIP Playa Honda	San Bartolomé	47	5-6 años
41.	CEIP Concepción Rodríguez Artiles	Tías	50	8-9 años
42.	CEIP Gueni	Teguisse	31	3-4 años
43.	CEIP Playa Honda	San Bartolomé	41	5-6 años



A N U A R I O 2014

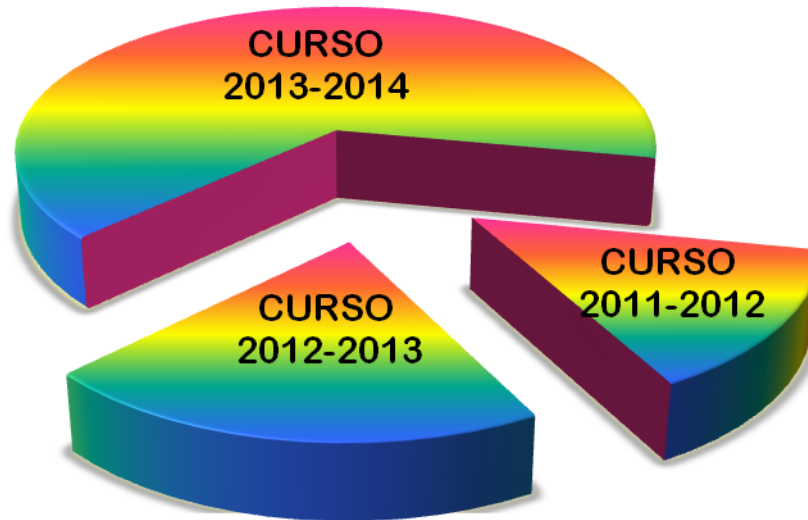
44.	CEIP La Asomada	Tías	40	4-5 años
45.	Colegio Arenas Internacional	Teguise	17	3 años
46.	CEIP Dr. Alfonso Spínola	Teguise	25	5 años
47.	CEIP Antonio Zerolo	Arrecife	75	5 años
TOTAL DE NIÑOS			2.126	

COMPARATIVA SEGÚN NÚM. DE ALUMNOS VISITANTES AL PARQUE DE BOMBEROS	
CURSO	Nº DE NIÑOS
CURSO 2011-2012	461
CURSO 2012-2013	671
CURSO 2013-2014	2126



A N U A R I O 2014

Comparativa núm. de alumnos visitantes Parque de Bomberos





A N U A R I O 2014

